

Väestömuutosten vaikutukset kuntien selviytymiseen - voiko kaikilla kunnilla olla kasvun strategia?

Eero Laesterä – Tuomas Hanhela – Juha Koskinen – Aki Viitasaari

Tilanne, data ja oletukset

- Väestö: laskennassa on käytetty Tilastokeskuksen uutta väestöennustetta.
- Kuntien talous - tulot, menot, tase - Tilastokeskuksen keräämät vuoden 2016-2018 tilinpäätöstiedot.
- Valtionosuudet ikäryhmittäin VM/OKM 2018.
- Verotustiedot - verohallinto 2017 - Verotulot vuodelle 2018 on arvioitu vuoden 2017 verotulojen pohjalta päättelemällä vuoden 2017 ikäluokittaisesta kuntakohtaisesta verotulon mediaanista - tätä on suhteutettu vuoden 2018 vastaavaan tilastoituun tietoon. Ratkaisu jouduttiin tekemään siksi, että verottaja ei pystynyt toimittamaan ajantasaista verotustietokantaa vuodelta 2018 vielä 31.12.2019.
- Kuntalaisen hinnassa on otettu huomioon kiinteistövero, mutta muuttoliikkeen hinnassa tämä tieto on poistettu.
- Muuttoliikkeen hinnassa lasketaan suoria kustannuksia - ei dynaamista vaikutusta.
- Tuloja ja menoja on käsitelty kunnan näkökulmasta.
- Maakunnille toimitettavaan aineistoon sisältyvät:
 - Tämä PowerPoint – koko maan ja tarkasteltavan maakunnan yleistilanne
 - Maakuntakohtainen Excel – taulukot kaikista maakunnista ja tarkasteltavan maakunnan kunnista
 - Koko hankkeen laajempi raportti PowerPoint-muodossa

Kuntalaisen hinta:

- Palvelu- ja käyttöomaisuustarpeen arvioinnissa ja muuttoliikkeen vaikutuksissa on käytetty perusteena kuntalaisen hintaa.
 - Kuntalaisen hinta on määritelty jokaiselle kunnalle ja jokaisen kunnan ikärakenteelle erillisenä.
 - Pyritään kohdistamaan toteutuneet menot (Tilastokeskuksen käyttötaloustilasto) ja toteutuneet tulot (tulo-, yhteisö- ja kiinteistöverot, peruspalveluiden valtionosuus ja OKM-valtionosuus).
 - Saadaan jokaisen kunnan jokaisesta ikäluokasta tulojen ja menojen jakauma. Menojen ikäryhmittäistä jakaumaa hyödynnetään asukasluvun ja ikärakenteen muutokseen perustuvissa palvelutarpeen muutoksen arvioinnissa ja käyttöomaisuuteen kohdistuvien muutosten arvioinnissa. Tulojen ja menojen erotuksesta muodostuvaa jakaumaa käytetään muuttoliikkeen vaikutusten arvioinnissa.

Teemat

- Väestömuutokset
 - Miten maakuntien ja kuntien väestön ennakoidaan kehittyvät 2020-luvulla
 - Väestömuutosten vaikutus palveluiden kysyntään ja toisaalta kuntien rahoituspohjaan
- Palveluntarpeen - tarvittavan euromäärän ja pelkän palveluntarpeen muutos vuoteen 2030 mennessä
 - Aito palveluntarpeen muutos, tässä ei oteta huomioon taustalla kasvavaa nykyistä palveluverkkoa euroa ja eur/asukas
 - Sopeuttaen
 - Ei sopeuttaen
- Käyttöomaisuuden muutos
- Muuttoliikkeen hinta

- Tulevaisuutta koskevat arviot perustuvat Tilastokeskuksen 2019 julkaisemaan väestöennusteeseen ja erityisesti kuntakohtaisesti tarkasteltuna ennusteen ja tulevan toteuman välillä hajonta voi olla suhteellisesti melko suuri. Koko maan tilanteessa luonnollinen väestölisäys ei ainakaan ensimmäisen tarkasteluvuoden (2019) aikana ennakkotietojen perusteella ole merkittävästi muuttunut. Nettomaahanmuutto vaikuttaa ennakkotietojen perusteella ennustetta ylijäämäisemmältä.
- Laskelmat on tehty kaikille kunnille samoilla laskentaperiaatteilla käyttämällä kuitenkin jokaisen kunnan omia lähtötietoja.
- Tarkastelun tavoitteena on esittää nykyhetkestä ja lähitulevaisuudesta tilannekuva ja osoittaa erityisesti palvelutarpeessa tapahtuva nopea muutos, mikä joissain palveluissa on jo nyt käynnissä. Euromääräiset arviot ovat suuntaa-antavia ja esimerkiksi kapasiteettikynnyksiä ei kuntakohtaisesti ole arvioitu.

Väestö

Väestötarkastelu

- Perustuu Tilastokeskuksen syksyllä 2019 julkaisemaan väestöennusteeseen.
 - Ennuste on laskettu kunnittain ja kunnittaisista tiedoista on saatu summaamalla maakuntien ja koko maan luvut.
 - Syntyvyyden arvioinnissa kunnat ryhmitelty 74 hedelmällisyysalueeksi vuosien 2014-2018 kokonaishedelmällisyysluvun perusteella. **Hedelmällisyysalueille on laskettu ikäryhmittäiset (14-50 -vuotiaille naisille) hedelmällisyysluvut vuosilta 2014-2018. Ennusteessa hedelmällisyysluvut on pidetty vakiona koko ennustekauden.**
 - Kuolleiden määrän laskemiseksi on muodostettu 19 kuolevuusaluetta. Kunnat on ryhmitelty kuolevuusalueisiin vuosien 2012-2018 ikä- ja sukupuolivakioidun kuolleisuuden perusteella. Se mihin kuolevuusalueeseen kunta kuuluu ei näin ollen riipu kunnan maantieteellisestä sijainnista. Ikäryhmittäiset kuolevuusluvut on laskettu vuosilta 2014-2018. Kuolevuuden vuotuisen muutoksen ikä- ja sukupuoliryhmittäiset kertoimet on saatu laskemalla, kuinka paljon kuolevuus muuttui vuosista 1987-1991 vuosiin 2014-2018.
 - Kunnat on jaettu 77 lähtömuuttokategoriaan 0-6 ja 16-44 -vuotiaiden lähtömuuttoalttiuden perusteella vuosina 2014-2018. Lähtömuuttoalueiden ikäryhmittäiset lähtömuuttokertoimet sukupuolittain on laskettu vuosien 2014-2018 perusteella. Koko maa on jaettu 15 suurmuuttoalueeseen. Suurmuuttoalueet ovat vähintään 100.000 hengen alueita, jotka on muodostettu suurten aluekeskusten ympärille (pl. Uusimaa ja Ahvenanmaa). Kunnan suurmuuttoalue määräytyy sen mukaan, mihin aluekeskukseen tai aluekeskuksen ympäristökuntiin kunnasta on eniten muuttoliikettä ollut vuosien 2014-2018 aikana. Suurmuuttoalueiden välisiä muuttoja väestöennusteessa lasketaan muuttotodennäköisyyksien avulla.
 - Muuttoliikkeen sisältävässä laskelmassa koko maan vuotuisen **nettomaahanmuuton on oletettu olevan 15.000 henkilöä** vuosittain. Maahanmuutto saadaan laskemalla koko maan maastamuutto ja summaamalla siihen oletettu nettomaahanmuutto. Maahanmuuton ikäjakauma on laskettu vuosien 2014-2018 maahanmuuttojen perusteella. Maahanmuutto jaetaan suurmuuttoalueille kunkin alueen maahanmuutto-osuuskertoimella.
- Tilastokeskuksen väestöennustetta käytetään pohjana myös palvelutarpeen muutosta arvioitaessa.

Maakunnat yhdessä - asukasluvun muutos

Väestö	2018	2020	2025	2030	Muutos 2018 - 2030	Muutos-%
Uusimaa	1 671 024	1 701 280	1 769 914	1 826 362	155 338	9,3 %
Varsinais-Suomi	478 582	480 126	483 518	486 015	7 433	1,6 %
Satakunta	218 624	215 887	209 482	203 356	-15 268	-7,0 %
Kanta-Häme	171 364	169 386	164 999	160 969	-10 395	-6,1 %
Pirkanmaa	515 095	519 600	528 973	535 837	20 742	4,0 %
Päijät-Häme	200 629	199 466	196 524	193 247	-7 382	-3,7 %
Kymenlaakso	173 388	170 127	162 702	155 946	-17 442	-10,1 %
Etelä-Karjala	128 756	127 088	123 122	119 419	-9 337	-7,3 %
Etelä-Savo	144 615	141 332	133 969	127 605	-17 010	-11,8 %
Pohjois-Savo	245 602	243 694	239 130	234 558	-11 044	-4,5 %
Pohjois-Karjala	162 240	160 701	157 103	153 737	-8 503	-5,2 %
Keski-Suomi	275 521	274 835	272 857	270 423	-5 098	-1,9 %
Etelä-Pohjanmaa	189 715	187 713	183 043	178 645	-11 070	-5,8 %
Pohjanmaa	180 794	180 536	179 771	178 419	-2 375	-1,3 %
Keski-Pohjanmaa	68 437	68 082	67 147	66 002	-2 435	-3,6 %
Pohjois-Pohjanmaa	412 161	412 879	412 492	410 025	-2 136	-0,5 %
Kainuu	73 061	71 385	67 784	64 651	-8 410	-11,5 %
Lappi	178 522	176 502	172 505	168 911	-9 611	-5,4 %
Koko maa	5 488 130	5 500 619	5 525 035	5 534 127	45 997	0,8 %

- Kaikista maakunnista vain Uudenmaan, Varsinais-Suomen ja Pirkanmaan asukaslukujen ennakoitaan kasvavan.
- Suhteellisesti ottaen Etelä-Savon, Kainuun ja Kymenlaakson tilanne on huonoin.
- Koko Manner-Suomessa asukasluku kasvaisi 2030 mennessä noin 46.000 asukkaalla.
- Päijät-Hämeessä asukasluvun alenema on ennusteen perusteella -7.382 (-3,7 %).

Maakunnat yhdessä – eräiden eri ikäisten määrät tarkastelujaksoilla

Nollavuotiaat	2018	2020	2025	2030	Muutos 2018 - 2030	Muutos-%
Uusimaa	16 191	15 421	15 741	15 559	-632	-3,9 %
Varsinais-Suomi	3 897	3 813	3 766	3 693	-204	-5,2 %
Satakunta	1 631	1 575	1 468	1 398	-233	-14,3 %
Kanta-Häme	1 269	1 209	1 112	1 058	-211	-16,6 %
Pirkanmaa	4 447	4 374	4 388	4 346	-101	-2,3 %
Päijät-Häme	1 534	1 439	1 366	1 318	-216	-14,1 %
Kymenlaakso	1 144	1 095	1 003	934	-210	-18,4 %
Etelä-Karjala	852	818	776	747	-105	-12,3 %
Etelä-Savo	882	837	776	726	-156	-17,7 %
Pohjois-Savo	1 967	1 837	1 763	1 691	-276	-14,0 %
Pohjois-Karjala	1 214	1 171	1 140	1 106	-108	-8,9 %
Keski-Suomi	2 269	2 148	2 101	2 060	-209	-9,2 %
Etelä-Pohjanmaa	1 607	1 551	1 465	1 420	-187	-11,6 %
Pohjanmaa	1 755	1 683	1 621	1 581	-174	-9,9 %
Keski-Pohjanmaa	720	660	626	609	-111	-15,4 %
Pohjois-Pohjanmaa	4 128	3 971	3 869	3 827	-301	-7,3 %
Kainuu	488	472	432	412	-76	-15,6 %
Lappi	1 382	1 369	1 316	1 278	-104	-7,5 %
Koko maa	47 377	45 443	44 729	43 763	-3 614	-7,6 %

	Erotus				Erotus		
	2018	2030	2030-2018		2018	2030	2030-2018
Helsinki	6297	6128	-169	Tampere	2171	2271	100
Pori	663	519	-144	Kangasala	286	318	32
Lahti	1019	890	-129	Rovaniemi	564	594	30
Kouvola	545	458	-87	Naantali	110	132	22
Salo	333	246	-87	Sipoo	181	199	18
Kotka	371	290	-81	Kittilä	39	50	11
Lohja	345	264	-81	Liminka	128	139	11
Kuopio	1034	958	-76	Rusko	49	60	11
Kokkola	509	435	-74	Turku	1685	1696	11
Oulu	2077	2004	-73	Siuntio	37	47	10
Hämeenlinna	502	435	-67	Vantaa	2576	2585	9
Raasepori	223	158	-65	Rauma	285	294	9
Imatra	177	119	-58	Haapavesi	55	62	7
Espoo	3105	3048	-57	Nurmijärvi	380	387	7
Riihimäki	233	178	-55	Seinäjoki	618	624	6
Kajaani	312	258	-54	Loppi	41	46	5
Porvoo	438	386	-52	Joutsa	10	14	4
Mikkeli	393	343	-50	Oulainen	50	54	4
Kurikka	157	108	-49	Ruokolahti	17	21	4
Sastamala	187	139	-48	Akaa	93	96	3
Kemi	176	130	-46	Halsua	4	7	3
Hyvinkää	362	317	-45	Pornainen	34	37	3
Savonlinna	190	145	-45	Pukkila	11	14	3
Jämsä	129	85	-44	Enonkoski	4	6	2
Kirkkonummi	359	316	-43	Heinävesi	9	11	2

Viereiseen taulukkopariin on laskettu nollavuotiaiden kappalemäärän muutos joissakin kunnissa. Varsinkin suurissa kaupungeissa määrä alenee asukasluvun kasvusta huolimatta. Nollavuotiaiden määrän kasvua on myös suuremmissa yksiköissä. Kasvu näyttää kuitenkin keskittyvän kasvussa oleviin, jo ennestään elinvoimaisina pidettyihin kuntiin.

- Nollavuotiaiden määrän tarkastelu on olennaista – ehkä olennaisinta kaikista - siksi, että nollavuotiaiden määrä osoittaa syntyvyyden kehityksen. Kasvukeskusten kasvu edellyttää, että maahan syntyy uusia kuntaan muuttajia.
- Jokaisessa maakunnassa yhteenlaskettu nollavuotiaiden määrä on aleneva. Joissakin kunnissa nollavuotiaiden määrä kuitenkin kasvaa.
- Tämä johtaa siihen, että myös kasvuun tottuneet kaupungit joutuvat hakemaan kasvun maahanmuutosta. Tilastokeskuksen väestöennusteessa syntyvyyskertoimen ei arvioitu alenevan vuodesta 2018. 2019 syntyneiden ennakkotiedot vaikuttavat edellistä vuotta heikommalta.
- Suurin suhteellinen lasku on Kymenlaaksossa (-18,4 %), Etelä-Savossa (-17,7 %) ja Kanta-Hämeessä (-16,6 %). Pirkanmaalla lasku on vähäisintä (-2,3 %).
- Kuntia, joissa nollavuotiaiden määrä on 2030 suurempi kuin 2018 on 58. Aittoa nousua on kuitenkin hyvin harvassa kunnassa.
- Myös Päijät-Hämeessä selvä alenema nollavuotiaissa (-14,1 %).

Maakunnat yhdessä – eräiden eri ikäisten määrät tarkastelujaksoilla

1-6 -vuotiaat	2018	2020	2025	2030	Muutos 2018 - 2030	Opettajien tarpeen muutos - ryhmässä 7	Muutos-%	Alakoulu	2018	2020	2025	2030	Muutos 2018 - 2030	Opettajien tarpeen muutos - ryhmässä 20	Muutos- %
Uusimaa	110 130	105 049	96 761	97 381	-12 749	-1 526	-11,6 %	Uusimaa	115 274	117 410	112 630	101 567	-13 707	-685	-11,9 %
Varsinais-Suomi	27 758	25 973	23 197	22 839	-4 919	-589	-17,7 %	Varsinais-Suomi	30 176	30 252	27 530	23 969	-6 207	-310	-20,6 %
Satakunta	12 315	11 233	9 439	8 911	-3 404	-408	-27,6 %	Satakunta	13 775	13 491	11 955	9 821	-3 954	-198	-28,7 %
Kanta-Häme	9 702	8 751	7 274	6 843	-2 859	-342	-29,5 %	Kanta-Häme	11 751	11 282	9 505	7 769	-3 982	-199	-33,9 %
Pirkanmaa	32 303	29 694	26 771	26 670	-5 633	-674	-17,4 %	Pirkanmaa	34 598	35 118	31 545	27 466	-7 132	-357	-20,6 %
Päijät-Häme	11 074	10 204	8 799	8 411	-2 663	-319	-24,0 %	Päijät-Häme	12 564	12 434	11 002	9 359	-3 205	-160	-25,5 %
Kymenlaakso	8 801	7 846	6 506	6 040	-2 761	-331	-31,4 %	Kymenlaakso	10 120	9 934	8 380	6 788	-3 332	-167	-32,9 %
Etelä-Karjala	6 515	5 910	4 945	4 726	-1 789	-214	-27,5 %	Etelä-Karjala	7 578	7 365	6 345	5 189	-2 389	-119	-31,5 %
Etelä-Savo	6 786	6 126	4 989	4 666	-2 120	-254	-31,2 %	Etelä-Savo	7 993	7 680	6 509	5 219	-2 774	-139	-34,7 %
Pohjois-Savo	13 954	12 876	11 176	10 740	-3 214	-385	-23,0 %	Pohjois-Savo	15 259	15 296	13 726	11 634	-3 625	-181	-23,8 %
Pohjois-Karjala	8 802	8 022	6 938	6 749	-2 053	-246	-23,3 %	Pohjois-Karjala	9 692	9 608	8 460	7 115	-2 577	-129	-26,6 %
Keski-Suomi	16 818	15 306	13 033	12 749	-4 069	-487	-24,2 %	Keski-Suomi	19 008	18 769	16 316	13 475	-5 533	-277	-29,1 %
Etelä-Pohjanmaa	12 137	10 992	9 251	8 839	-3 298	-395	-27,2 %	Etelä-Pohjanmaa	13 498	13 491	11 602	9 565	-3 933	-197	-29,1 %
Pohjanmaa	12 182	11 514	10 220	9 868	-2 314	-277	-19,0 %	Pohjanmaa	13 182	13 216	12 116	10 665	-2 517	-126	-19,1 %
Keski-Pohjanmaa	5 096	4 693	3 979	3 808	-1 288	-154	-25,3 %	Keski-Pohjanmaa	5 432	5 470	4 944	4 125	-1 307	-65	-24,1 %
Pohjois-Pohjanmaa	30 970	27 792	23 749	23 223	-7 747	-927	-25,0 %	Pohjois-Pohjanmaa	34 644	34 513	29 390	24 236	-10 408	-520	-30,0 %
Kainuu	3 860	3 446	2 784	2 598	-1 262	-151	-32,7 %	Kainuu	4 461	4 340	3 664	2 907	-1 554	-78	-34,8 %
Lappi	10 104	9 236	8 252	7 994	-2 110	-253	-20,9 %	Lappi	11 711	11 715	9 937	8 559	-3 152	-158	-26,9 %
Koko maa	339 307	314 663	278 063	273 055	-66 252	-7 931	-19,5 %	Koko maa	370 716	371 384	335 556	289 428	-81 288	-4 064	-21,9 %

- Varhaiskasvatusikäisten määrässä on niinikään suuri alenema, joka jatkuu alakoululaisiin saakka. Jos varhaiskasvatuksen ryhmäkokona pidettäisiin seitsemää lasta hoitajaa kohden, koko maasta poistuisi jopa 7.931 varhaiskasvatustyöntekijän tarve. Suurin muutos on Kainuussa, missä varhaiskasvatuksen opettajissa tarve putoaa kolmanneksella.
- 20 oppilaan alakoululuokkien oppilas-opettaja -suhteella laskettuna myös opettajien lukumäärä alenisi 4.064 opettajalla. Kanta-Hämeessä, Etelä-Savossa ja Kainuussa tarve alenee yli kolmanneksella.
- Päijät-Hämeessä varhaiskasvatusikäisten määrän alenema on lähes 1/4 ja alakouluikäisten yli 1/4.

Maakunnat yhdessä – eräiden eri ikäisten määrät tarkastelujaksoilla

Muutos 2018-2030	Nollavuotiaat	Varhaiskasvatus	Alakoulu	Yläkoulu
Uusimaa	-632	-12 749	-13 707	3 236
Varsinais-Suomi	-204	-4 919	-6 207	-847
Satakunta	-233	-3 404	-3 954	-933
Kanta-Häme	-211	-2 859	-3 982	-1 186
Pirkanmaa	-101	-5 633	-7 132	-532
Päijät-Häme	-216	-2 663	-3 205	-898
Kymenlaakso	-210	-2 761	-3 332	-1 185
Etelä-Karjala	-105	-1 789	-2 389	-555
Etelä-Savo	-156	-2 120	-2 774	-1 029
Pohjois-Savo	-276	-3 214	-3 625	-879
Pohjois-Karjala	-108	-2 053	-2 577	-579
Keski-Suomi	-209	-4 069	-5 533	-922
Etelä-Pohjanmaa	-187	-3 298	-3 933	-922
Pohjanmaa	-174	-2 314	-2 517	-95
Keski-Pohjanmaa	-111	-1 288	-1 307	-159
Pohjois-Pohjanmaa	-301	-7 747	-10 408	-2 203
Kainuu	-76	-1 262	-1 554	-461
Lappi	-104	-2 110	-3 152	-583
Koko maa	-3 614	-66 252	-81 288	-10 732

- Myös varhaiskasvatusikäisten määrässä on alenemaa jokaisessa maakunnassa – koko maan tasolla -66.252 (-19,5 %).
- Sama pätee alakouluikäisiin ja Uttamaata lukuun ottamatta yläkouluikäisiin.
- Edellinen näkyy palveluntarpeen muutoksena, mikä näkyy opettajien määrän muutoksena.
- Päijät-Hämeessä vuosina 2018-2030 nollavuotiaiden määrä laskee -216, varhaiskasvatusikäisten -2.663, alakouluikäisen -3.205 ja yläkouluikäisten -898.

Työikäisten määrän muutos vs eläkeläiset

24-64 työssäkäyvät	2018	2020	2025	2030	Muutos 2018 - 2030	Muutos-%
Uusimaa	938 435	954 177	984 217	1 005 734	67 299	7,2 %
Varsinais-Suomi	248 605	248 605	248 016	246 564	-2 041	-0,8 %
Satakunta	108 261	105 836	100 435	96 093	-12 168	-11,2 %
Kanta-Häme	86 687	84 652	80 150	76 488	-10 199	-11,8 %
Pirkanmaa	269 741	271 376	273 998	276 083	6 342	2,4 %
Päijät-Häme	100 487	98 690	94 845	91 502	-8 985	-8,9 %
Kymenlaakso	87 116	84 293	77 804	72 500	-14 616	-16,8 %
Etelä-Karjala	64 538	62 987	59 396	56 543	-7 995	-12,4 %
Etelä-Savo	70 052	67 026	60 472	55 706	-14 346	-20,5 %
Pohjois-Savo	124 827	122 117	115 873	111 129	-13 698	-11,0 %
Pohjois-Karjala	81 511	79 593	74 970	71 968	-9 543	-11,7 %
Keski-Suomi	139 176	138 007	134 374	132 092	-7 084	-5,1 %
Etelä-Pohjanmaa	92 544	90 105	85 487	82 162	-10 382	-11,2 %
Pohjanmaa	89 329	88 602	87 083	86 010	-3 319	-3,7 %
Keski-Pohjanmaa	32 861	32 323	31 188	30 406	-2 455	-7,5 %
Pohjois-Pohjanmaa	206 253	204 583	200 655	198 595	-7 658	-3,7 %
Kainuu	36 217	34 466	30 980	28 536	-7 681	-21,2 %
Lappi	90 766	88 291	82 756	79 051	-11 715	-12,9 %
Koko maa	2 867 406	2 855 729	2 822 699	2 797 162	-70 244	-2,4 %

Eläkeläiset 64 v +	2018	2020	2025	2030	Muutos 2018 - 2030	Muutos-%
Uusimaa	290 146	305 471	342 151	381 688	91 542	31,6 %
Varsinais-Suomi	109 649	113 977	122 823	131 285	21 636	19,7 %
Satakunta	58 079	59 587	62 150	64 133	6 054	10,4 %
Kanta-Häme	42 238	43 938	47 629	50 837	8 599	20,4 %
Pirkanmaa	109 883	114 470	124 666	133 842	23 959	21,8 %
Päijät-Häme	51 958	53 925	57 638	60 720	8 762	16,9 %
Kymenlaakso	47 513	48 954	51 811	53 752	6 239	13,1 %
Etelä-Karjala	34 467	35 584	37 553	38 820	4 353	12,6 %
Etelä-Savo	43 508	44 760	47 120	48 225	4 717	10,8 %
Pohjois-Savo	60 251	62 891	68 168	71 835	11 584	19,2 %
Pohjois-Karjala	41 480	43 410	47 138	49 007	7 527	18,1 %
Keski-Suomi	62 807	65 371	70 669	74 682	11 875	18,9 %
Etelä-Pohjanmaa	46 836	48 698	52 034	54 420	7 584	16,2 %
Pohjanmaa	41 067	42 338	44 454	46 213	5 146	12,5 %
Keski-Pohjanmaa	15 616	16 212	17 292	18 069	2 453	15,7 %
Pohjois-Pohjanmaa	78 685	83 388	93 278	101 075	22 390	28,5 %
Kainuu	20 078	20 916	22 282	23 001	2 923	14,6 %
Lappi	43 956	45 894	49 904	52 350	8 394	19,1 %
Koko maa	1 198 217	1 249 784	1 358 760	1 453 954	255 737	21,3 %

- Työssäkäyvien lukumäärät ovat kasvussa vain Uudellamaalla ja Pirkanmaalla.
- Suurin suhteellinen alenema työikäisten määrissä on Kainuussa ja Etelä-Savossa, missä työikäisen väestön määrä alenee yli viidenneksellä – 20 %.
- Vastaavasti kaikissa maakunnissa yli 64 -vuotiaiden määrä on kasvava, suurin suhteellinen kasvu on Uudellamaalla, Pohjois-Pohjanmaalla ja Pirkanmaalla.
- Manner-Suomessa työssäkäyvien määrä laskee noin 70.000 ja eläkeläisten määrä kasvaa noin 256.000.

Työikäisten määrän muutos vs eläkeläiset

Muutokset 2018 - 2030	Työikäiset	Eläkeikäiset
Uusimaa	67 299	91 542
Varsinais-Suomi	-2 041	21 636
Satakunta	-12 168	6 054
Kanta-Häme	-10 199	8 599
Pirkanmaa	6 342	23 959
Päijät-Häme	-8 985	8 762
Kymenlaakso	-14 616	6 239
Etelä-Karjala	-7 995	4 353
Etelä-Savo	-14 346	4 717
Pohjois-Savo	-13 698	11 584
Pohjois-Karjala	-9 543	7 527
Keski-Suomi	-7 084	11 875
Etelä-Pohjanmaa	-10 382	7 584
Pohjanmaa	-3 319	5 146
Keski-Pohjanmaa	-2 455	2 453
Pohjois-Pohjanmaa	-7 658	22 390
Kainuu	-7 681	2 923
Lappi	-11 715	8 394
Koko maa	-70 244	255 737

Työssäkävien suhde yli 64-v.	2018	2020	2025	2030
Uusimaa	3,23	3,12	2,88	2,63
Varsinais-Suomi	2,27	2,18	2,02	1,88
Satakunta	1,86	1,78	1,62	1,50
Kanta-Häme	2,05	1,93	1,68	1,50
Pirkanmaa	2,45	2,37	2,20	2,06
Päijät-Häme	1,93	1,83	1,65	1,51
Kymenlaakso	1,83	1,72	1,50	1,35
Etelä-Karjala	1,87	1,77	1,58	1,46
Etelä-Savo	1,61	1,50	1,28	1,16
Pohjois-Savo	2,07	1,94	1,70	1,55
Pohjois-Karjala	1,97	1,83	1,59	1,47
Keski-Suomi	2,22	2,11	1,90	1,77
Etelä-Pohjanmaa	1,98	1,85	1,64	1,51
Pohjanmaa	2,18	2,09	1,96	1,86
Keski-Pohjanmaa	2,10	1,99	1,80	1,68
Pohjois-Pohjanmaa	2,62	2,45	2,15	1,96
Kainuu	1,80	1,65	1,39	1,24
Lappi	2,06	1,92	1,66	1,51
Koko maa	2,39	2,28	2,08	1,92

Ennakkopidätysten alaiset ansiotulot	2016 Mediaani	2017 Mediaani	2018 ennakk. Mediaani
Palkkatulot	28 114	28 266	29 043
Eläketulot	16 031	16 293	16 620
Työttömyyskorvaukset	6 619	6 353	6 198
Muut veronalaiset sosiaaliet.	2 178	2 151	1 829
Kunnallisvero	2016 Mediaani	2017 Mediaani	
Palkansaaja	5 460	5 229	
Eläkeläinen	3 042	3 080	
Työtön	1 567	1 492	

- Työikäisten määrän alenema ja eläkeikäisten määrän kasvu on hyvin suuri – vain Uudellamaalla ja Pirkanmaalla molemmat ikäryhmät kasvavat. Kaikissa muissa maakunnissa työikäisten määrä alenee ja eläkeikäisten määrät kasvavat.
- Työikäisten määrän alenema on yleensä jopa suurempi kuin eläkeikäisten määrän kasvu.
- Päijät-Hämeessä työikäisten määrä laskee (-8.985) - lähes samaan tahtiin, kun eläkeikäisten määrä kasvaa (8.762).

Eläkkeelle siirtyvien määrä vs jo eläkkeellä 10 vuotta olleet

Eläkkeelle siirtyvät 65-74	2018	2020	2025	2030	Muutos 2018 - 2030
Uusimaa	173 053	175 414	170 964	182 940	9 887
Varsinais-Suomi	62 580	63 392	59 034	58 602	-3 978
Satakunta	32 595	32 781	29 421	27 888	-4 707
Kanta-Häme	24 288	24 781	23 299	23 002	-1 286
Pirkanmaa	62 521	63 702	60 359	60 347	-2 174
Päijät-Häme	30 236	30 417	27 448	26 551	-3 685
Kymenlaakso	26 928	27 029	24 888	23 769	-3 159
Etelä-Karjala	18 959	19 496	18 203	17 154	-1 805
Etelä-Savo	24 254	24 674	23 213	21 554	-2 700
Pohjois-Savo	34 294	35 785	34 707	33 026	-1 268
Pohjois-Karjala	23 927	24 842	24 278	22 341	-1 586
Keski-Suomi	35 873	36 890	34 913	33 947	-1 926
Etelä-Pohjanmaa	26 242	27 264	25 631	24 109	-2 133
Pohjanmaa	22 368	22 634	20 673	19 688	-2 680
Keski-Pohjanmaa	9 018	9 184	8 260	7 777	-1 241
Pohjois-Pohjanmaa	45 448	48 108	48 220	47 045	1 597
Kainuu	11 348	11 874	11 507	10 507	-841
Lappi	25 121	26 696	26 084	24 670	-451
Koko maa	689 053	704 963	671 102	664 917	-24 136

yli 74 v- ...	2018	2020	2025	2030	Muutos 2018 - 2030
Uusimaa	117 093	130 057	171 187	198 748	81 655
Varsinais-Suomi	47 069	50 585	63 789	72 683	25 614
Satakunta	25 484	26 806	32 729	36 245	10 761
Kanta-Häme	17 950	19 157	24 330	27 835	9 885
Pirkanmaa	47 362	50 768	64 307	73 495	26 133
Päijät-Häme	21 722	23 508	30 190	34 169	12 447
Kymenlaakso	20 585	21 925	26 923	29 983	9 398
Etelä-Karjala	15 508	16 088	19 350	21 666	6 158
Etelä-Savo	19 254	20 086	23 907	26 671	7 417
Pohjois-Savo	25 957	27 106	33 461	38 809	12 852
Pohjois-Karjala	17 553	18 568	22 860	26 666	9 113
Keski-Suomi	26 934	28 481	35 756	40 735	13 801
Etelä-Pohjanmaa	20 594	21 434	26 403	30 311	9 717
Pohjanmaa	18 699	19 704	23 781	26 525	7 826
Keski-Pohjanmaa	6 598	7 028	9 032	10 292	3 694
Pohjois-Pohjanmaa	33 237	35 280	45 058	54 030	20 793
Kainuu	8 730	9 042	10 775	12 494	3 764
Lappi	18 835	19 198	23 820	27 680	8 845
Koko maa	509 164	544 821	687 658	789 037	279 873

- Taulukko on otettu tarkasteluun kuriositeettina – maakunnat ovat jo melko ikääntyneitä, sillä ainoastaan Uudellamaalla ja Pohjois-Pohjanmaalla eläkkeelle siirtyvien määrä kasvaa – muualla alenee.
- Sitä vastoin yli 74 -vuotiaiden määrät ovat jyrkässä kasvussa – esimerkiksi Uudellamaalla oli vuonna 2018 117.093 yli 74 -vuotiasta ja vuonna 2030 heitä on lähes kaksinkertainen määrä – 198.748! Tämä osoittanee, kuinka vaikea on löytää hoitopaikkoja ja tekijöitä sekä vaadittava rahoitus.
- Päijät-Hämeessä on 2030 yli 74 -vuotiaita 34.169 – 12.447 enemmän kuin 2018.

Koko maa – eri ikäryhmien muutos

Manner-Suomi	2018	2020	2025	2030	Muutos 2018 - 2030	Muutos-%
0-vuotiaat	47 377	45 443	44 729	43 763	-3 614	-8 %
1-6 -vuotiaat, varhaiskasvatus	339 307	314 663	278 063	273 055	-66 252	-20 %
7-12 alakoulu	370 716	371 384	335 556	289 428	-81 288	-22 %
13-15 yläkoulu	178 679	183 087	189 081	167 947	-10 732	-6 %
16-18 lukio/toinen aste	175 405	178 138	189 086	186 149	10 744	6 %
19-23 nuoret työkäiset ja opiskelijat	311 023	302 391	307 061	322 669	11 646	4 %
24-64 työssäkäyvät	2 867 406	2 855 729	2 822 699	2 797 162	-70 244	-2 %
65-74 eläkkeelle siirtyneet	689 053	704 963	671 102	664 917	-24 136	-4 %
75-84 eläkkeellä olevat	362 353	391 524	512 646	574 324	211 971	58 %
85... ikääntyneet	146 811	153 297	175 012	214 713	67 902	46 %
Kaikki yhteensä	5 488 130	5 500 619	5 525 035	5 534 127	45 997	1 %
				kpl	euroa	
Varhaiskasvatuksen palveluntarpeen muutos / opettajat 2018-2030				-7 931	-310 590 133	
Alakoulu, palveluntarpeen muutos, opettajat				-4 064	-233 703 000	
			Yht.	-11 996	-544 293 133	
	2018-2030					
Työssäkäyvien muutos kpl	-70 244					
Eläikäisten määrän muutos kpl	255 737					
Yli 75-vuotiaiden määrän muutos	279 873		kpl		euroa	
			Minimi	Maksimi	minimi	maksimi
Kasvusta julkiseen palveluun 27-31%			75 566	86 761		
Kasvusta tehostettuun palveluun 6-7%			16 792	19 591		
--> Hoitajien määrän tarpeen kasvu			11 755	13 714	444 326 375	518 380 771
Säännöllinen kotihoito 13-14%			36 383	39 182		
--> Hoitajien määrän tarpeen kasvu			4 043	4 354	152 810 658	164 565 324
Hoitajatarpeen muutos			15 797	18 067	597 137 033	682 946 095
Omaishoidon tuelle 6-7%, '-->omaishoidon tuen kasvu			16 792	19 591		

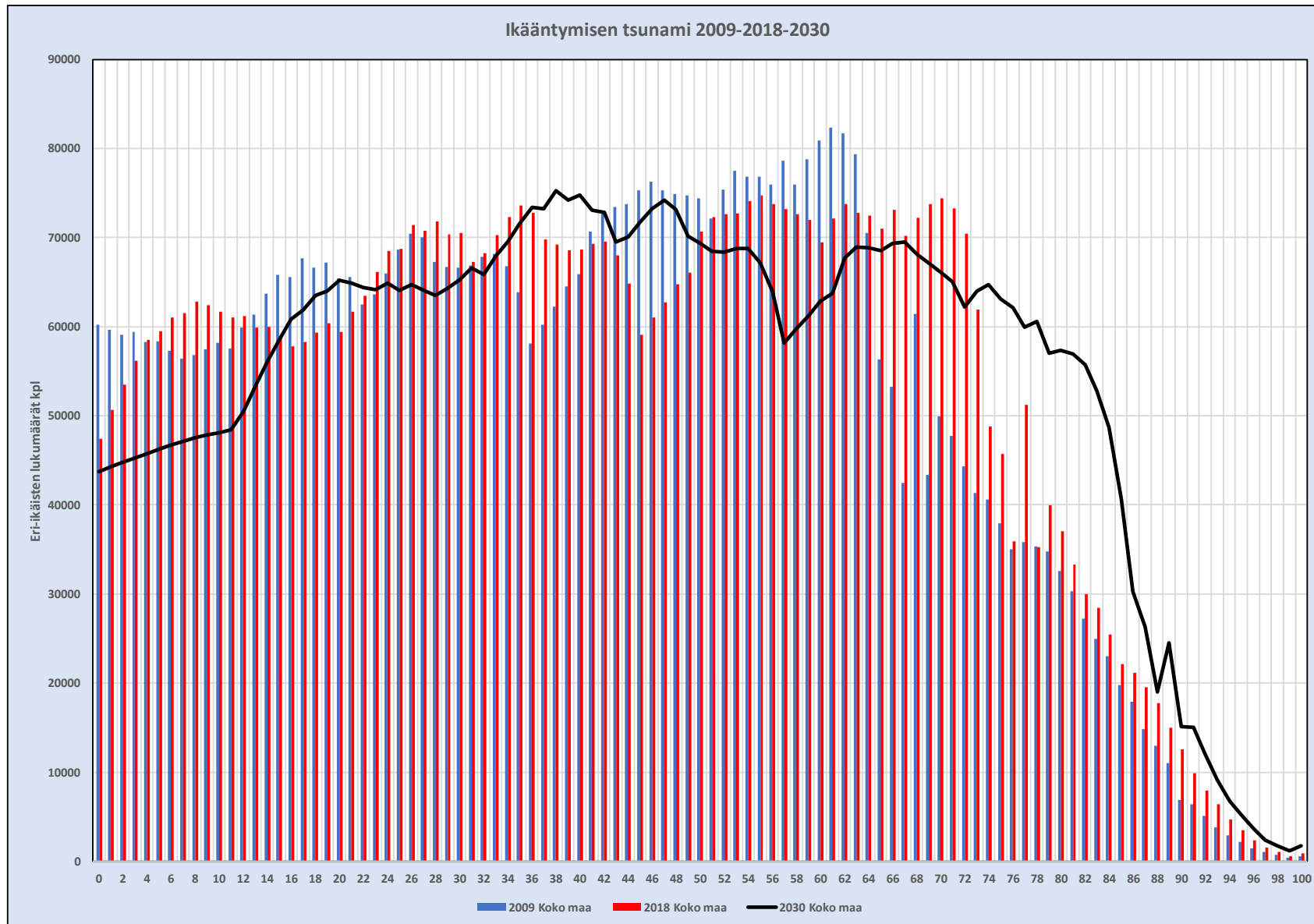
- Koko maan tasolla tarkasteltuna kaikissa muissa ikäryhmissä on alenemaa paitsi toisen asteen opiskeluikäisissä, nuorissa aikuisissa ja aivan ikääntyneimmissä.
- Työssäkäyvien muutos -70.244 on suuri verrattuna ikääntyneiden määrän muutokseen +279.873.
- Muutokset voivat tarkoittaa sitä, että varhaiskasvatuksen opettajista on 7.931 opettajan ylikapasiteetti, alakoulun opettajista vastaavasti yli 4.000 opettajan ylikapasiteetti.
- Jos yli 75-vuotiaista tavoitteena on, että 27-31 % hoidetaan kunnallisissa palveluissa joista tehostetussa palvelussa on 6-7 %, on lisähoitajien tarve mitoituksella 0,7 jopa 11.755-13.714 hoitajaa.
- Myös säännöllinen kotihoito vaatii lisäresurssin, minkä arvio on 4.043-4.354.

Päijät-Häme – eri ikäryhmien muutos

Päijät-Häme	2018	2020	2025	2030	Muutos 2018 - 2030	Muutos-%
0-vuotiaat	1 534	1 439	1 366	1 318	-216	-14 %
1-6 -vuotiaat, varhaiskasvatus	11 074	10 204	8 799	8 411	-2 663	-24 %
7-12 alakoulu	12 564	12 434	11 002	9 359	-3 205	-26 %
13-15 yläkoulu	6 441	6 489	6 375	5 543	-898	-14 %
16-18 lukio/toinen aste	6 397	6 434	6 584	6 281	-116	-2 %
19-23 nuoret työkäiset ja opiskelijat	10 174	9 851	9 915	10 113	-61	-1 %
24-64 työssäkäyvät	100 487	98 690	94 845	91 502	-8 985	-9 %
65-74 eläkkeelle siirtyneet	30 236	30 417	27 448	26 551	-3 685	-12 %
75-84 eläkkeellä olevat	15 837	17 250	22 736	24 852	9 015	57 %
85... ikääntyneet	5 885	6 258	7 454	9 317	3 432	58 %
Kaikki yhteensä	200 629	199 466	196 524	193 247	-7 382	-4 %
				kpl	euroa	
Varhaiskasvatuksen palveluntarpeen muutos / opettajat 2018-2030				-319	-12 484 174	
Alakoulu, palveluntarpeen muutos, opettajat				-160	-9 214 375	
			Yht.	-479	-21 698 549	
	2018-2030					
Työssäkäyvien muutos kpl	-8 985					
Eläikäisten määrän muutos kpl	8 762					
Yli 75-vuotiaiden määrän muutos	12 447					
				kpl	euroa	
				Minimi	Maksimi	minimi
Kasvusta julkiseen palveluun 27-31%				3 361	3 859	
Kasvusta tehostettuun palveluun 6-7%				747	871	
--> Hoitajien määrän tarpeen kasvu				523	610	19 760 857
Säännöllinen kotihoito 13-14%				1 618	1 743	23 054 333
--> Hoitajien määrän tarpeen kasvu				180	194	6 796 062
						7 318 836
Hoitajatarpeen muutos				703	804	26 556 919
Omaishoidon tuelle 6-7%, '-->omaishoidon tuen kasvu				747	871	30 373 169

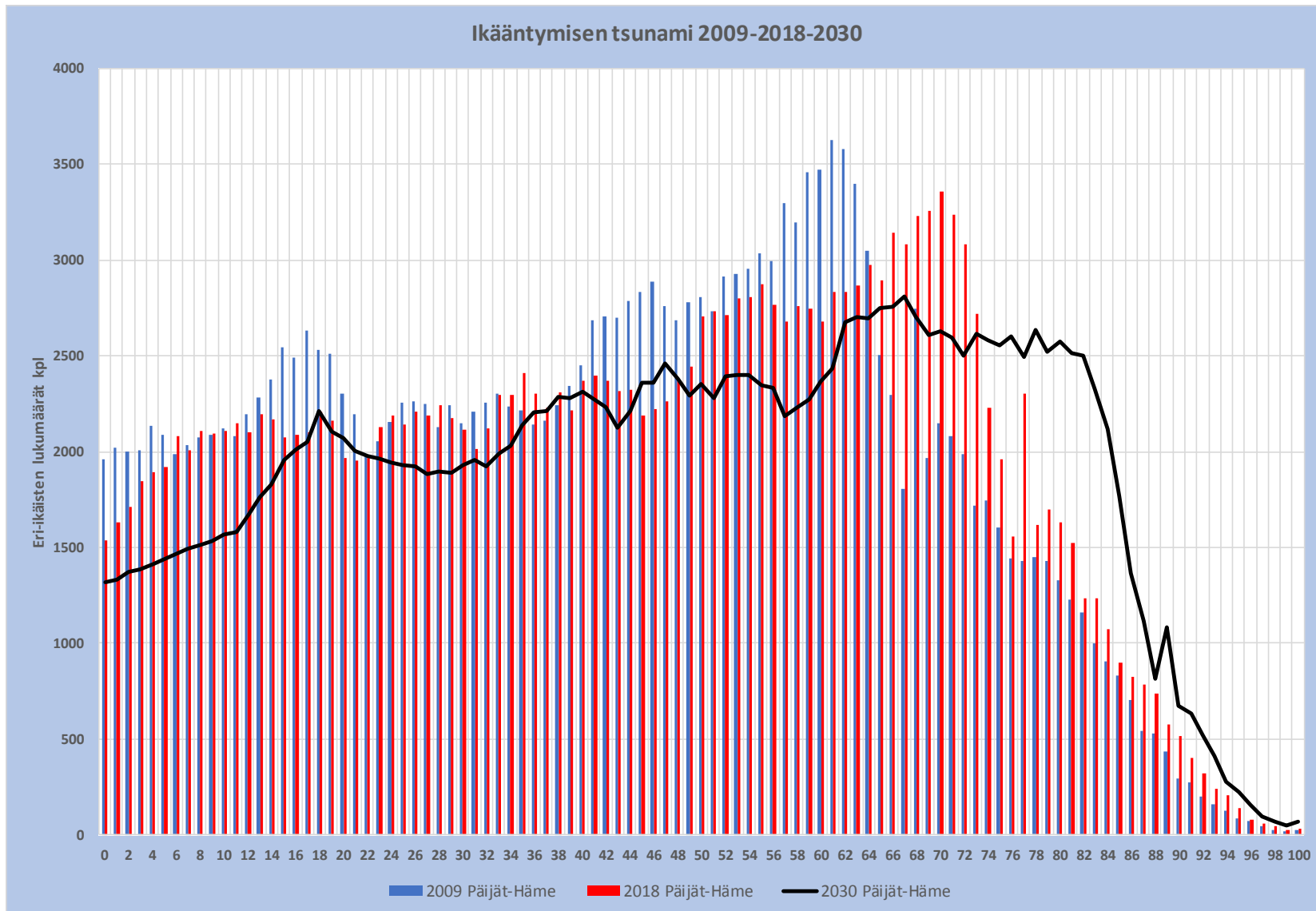
- Päijät-Hämeessä tarkasteltuna kaikissa muissa ikäryhmissä on alenemaa paitsi yli 75-vuotiaissa.
- Työssäkäyvien muutos -8.985 verrattuna eläkeikäisten määrän muutokseen +8.765.
- Muutokset voivat tarkoittaa sitä, että varhaiskasvatuksen opettajista on 319 opettajan ylikapasiteetti, alakoulun opettajista vastaavasti 160 opettajan ylikapasiteetti.
- Jos yli 75-vuotiaista tavoitteena on, että 27-31 % hoidetaan kunnallisissa palveluissa, joista tehostetussa palvelussa on 6-7%, on lisähoitajien tarve mitoituksella 0,7 jopa 523-610 hoitajaa.
- Myös säännöllinen kotihoito vaatii lisäresurssin (180-194).

Koko maa – ikääntymisen tsunami



- Graafi osoittaa, kuinka nuorimpien määrät ovat absoluuttisesti vähenemässä ja ikääntyneiden määrät kasvussa.
- Koko maan tasoinen graafi osoittaa kuitenkin muutoksen maltillisuuden verrattuna joihinkin maakuntiin.

Päijät-Häme – ikääntymisen tsunami



- Myös Päijät-Hämeessä ikääntymisen ”aalto” kasvattaa yli 75-vuotiaiden määrää 2020-luvulla.
- Ongelmaksi voi muodostua rahoituksen riittävyys kaikkiin palveluihin, mutta myös työntekijöiden määrä sekä yksityiselle puolelle mutta erityisesti julkiselle sektorille – hoitavien käsien kasvava tarve on suuri. Sopeutuvuudella katetaan osa tarpeesta.

Maakunnan kunnat

Väestö	2018	2020	2025	2030	2018 - 2030	Muutos -%
Asikkala	8 149	8 032	7 761	7 498	-651	-8,0 %
Hartola	2 780	2 658	2 420	2 255	-525	-18,9 %
Hollola	23 602	23 388	22 656	21 882	-1 720	-7,3 %
Heinola	18 889	18 423	17 495	16 747	-2 142	-11,3 %
Kärkölä	4 451	4 334	4 115	3 936	-515	-11,6 %
Lahti	119 951	120 250	120 665	120 363	412	0,3 %
Orimattila	16 091	15 944	15 529	15 096	-995	-6,2 %
Padasjoki	2 963	2 843	2 597	2 403	-560	-18,9 %
Sysmä	3 753	3 594	3 286	3 067	-686	-18,3 %
Päijät-Häme	200 629	199 466	196 524	193 247	-7 382	-3,7 %

- Päijät-Hämeen kunnista väestöennusteen perusteella asukasluku on laskussa kaikissa muissa kunnissa, paitsi Lahdessa. Suurimmat asukasluvun alenemat kohdistuisivat ennusteen perusteella Hartolaan, Padasjoelle ja Sysmään.
- Maakuntana lasku vastaa -3,7 %:n alenemaa – tämä johtuu siitä, että erityisesti Lahden asukasluvun ennakoidaan pysyvän lähes 2018 tasolla.

Eri-ikäiset maakunnan kunnissa

0-vuotiaat	2018	2020	2025	2030	2018 - 2030	Muutos -%
Asikkala	50	43	40	39	-11	-22,0 %
Hartola	9	12	11	10	1	11,1 %
Hollola	173	165	155	149	-24	-13,9 %
Heinola	99	93	83	78	-21	-21,2 %
Kärkölä	35	25	21	20	-15	-42,9 %
Lahti	1 019	952	919	890	-129	-12,7 %
Orimattila	118	123	115	110	-8	-6,8 %
Padasjoki	14	12	10	10	-4	-28,6 %
Sysmä	17	14	12	12	-5	-29,4 %
Päijät-Häme	1 534	1 439	1 366	1 318	-216	-14,1 %

- Päijät-Hämeen kuntien yhteenlaskettu nollavuotiaiden määrä on aleneva (-14,1 %).
- Nollavuotiaiden määrän alenema on ehkä dramaattisin kaikista ikämittareista – alenemaa ei kokonaisuutena voida paikata kuin maahanmuutolla – jos halutaan maan pysyvän eri tavoin elinvoimaisena.

Eri-ikäiset maakunnan kunnissa

1-6 -vuotiaat	2018	2020	2025	2030	Muutos 2018 - 2030	Opettajien tarpeen muutos - ryhmässä 7	Muutos - %	7-12 alakoulu	2018	2020	2025	2030	Muutos 2018 - 2030	Opettajien tarpeen muutos - ryhmässä 20	Muutos - %
Asikkala	395	347	289	275	-120	-14	-30,4 %	Asikkala	510	488	412	333	-177	-9	-34,7 %
Hartola	101	91	69	64	-37	-4	-36,6 %	Hartola	110	98	105	80	-30	-2	-27,3 %
Hollola	1 523	1 323	1 081	1 022	-501	-60	-32,9 %	Hollola	1 852	1 806	1 489	1 180	-672	-34	-36,3 %
Heinola	771	697	553	506	-265	-32	-34,4 %	Heinola	948	893	751	609	-339	-17	-35,8 %
Kärkölä	217	193	158	144	-73	-9	-33,6 %	Kärkölä	292	278	236	191	-101	-5	-34,6 %
Lahti	6 802	6 414	5 692	5 500	-1 302	-156	-19,1 %	Lahti	7 392	7 433	6 757	5 935	-1 457	-73	-19,7 %
Orimattila	1 039	939	804	761	-278	-33	-26,8 %	Orimattila	1 177	1 176	1 039	866	-311	-16	-26,4 %
Padasjoki	99	86	66	59	-40	-5	-40,4 %	Padasjoki	145	130	99	78	-67	-3	-46,2 %
Sysmä	127	114	87	80	-47	-6	-37,0 %	Sysmä	138	132	114	87	-51	-3	-37,0 %
Päijät-Häme	11 074	10 204	8 799	8 411	-2 663	-319	-24,0 %	Päijät-Häme	12 564	12 434	11 002	9 359	-3 205	-160	-25,5 %

- Maakunnan kaikissa kunnissa on alenemaa varhaiskasvatukseen (-24,0 %) ja alakoulun piirissä olevista lapsista (-25,5 %). Käytännössä näiden palveluiden tarve siten alenee noin neljänneksellä kymmenessä vuodessa.
- Varsinkin varhaiskasvatukseen palveluissa jopa kasvukunnille on tullut yllätyksenä liian pulleaksi jäävä varhaiskasvatukseen palvelurakenne – tätä ollaan uusimassa myös suurissa kaupungeissa.

Työikäisten määrän muutos vs eläkeikäiset maakunnan kunnissa

24-64 työssäkäyvät	2018	2020	2025	2030	Muutos		Eläkeläiset 64 +	2018	2020	2025	2030	Muutos	
					2018 - 2030	Muutos -%						2018 - 2030	Muutos -%
Asikkala	3 796	3 645	3 411	3 199	-597	-15,7 %	Asikkala	2 627	2 735	2 882	2 993	366	13,9 %
Hartola	1 289	1 187	986	880	-409	-31,7 %	Hartola	1 042	1 046	1 059	1 033	-9	-0,9 %
Hollola	11 763	11 481	10 901	10 345	-1 418	-12,1 %	Hollola	5 614	5 924	6 452	6 881	1 267	22,6 %
Heinola	9 013	8 572	7 661	6 901	-2 112	-23,4 %	Heinola	6 196	6 448	6 910	7 278	1 082	17,5 %
Kärkölä	2 279	2 202	1 996	1 844	-435	-19,1 %	Kärkölä	1 177	1 204	1 303	1 375	198	16,8 %
Lahti	61 341	60 950	60 089	59 210	-2 131	-3,5 %	Lahti	28 673	29 790	31 912	33 772	5 099	17,8 %
Orimattila	8 065	7 920	7 490	7 117	-948	-11,8 %	Orimattila	3 950	4 051	4 327	4 583	633	16,0 %
Padasjoki	1 290	1 204	1 017	884	-406	-31,5 %	Padasjoki	1 156	1 180	1 208	1 209	53	4,6 %
Sysmä	1 651	1 529	1 294	1 122	-529	-32,0 %	Sysmä	1 523	1 547	1 585	1 596	73	4,8 %
Päijät-Häme	100 487	98 690	94 845	91 502	-8 985	-8,9 %	Päijät-Häme	51 958	53 925	57 638	60 720	8 762	16,9 %

- Koko maakunnan tasolla työikäisiä on ennusteen mukaan noin 8.985 vähemmän 2030. Kuntien kesken hajonta on suurta ja esimerkiksi Lahdessa alenema on vain noin -3,5 %, kun Sysmässä työikäisistä poistuu noin joka kolmas.
- Vastaavasti eläkeläisten määrä on lähes kaikissa kunnissa kasvussa.

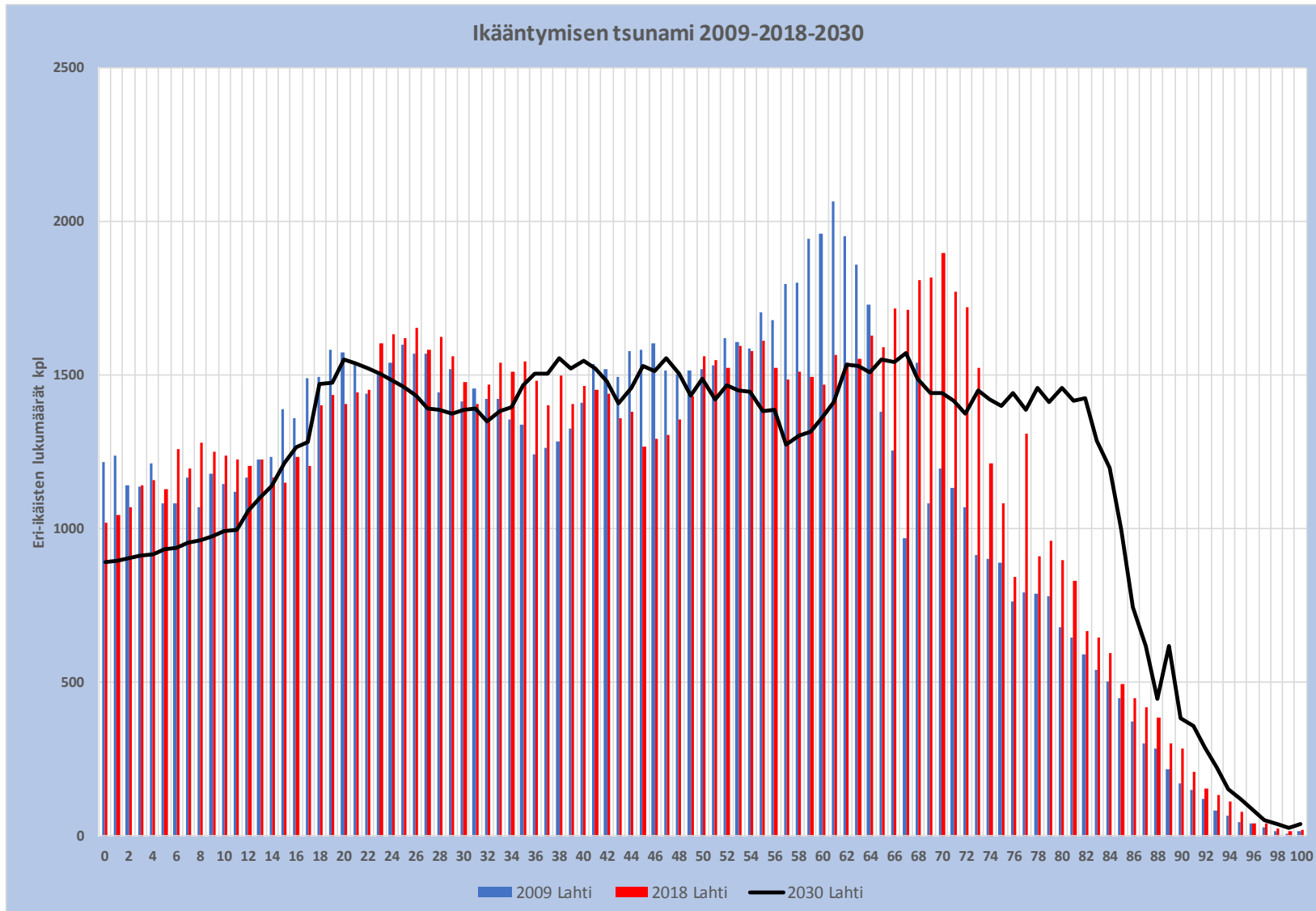
Eläkkeelle siirtyvien määrä vs jo eläkkeellä 10 vuotta olleet maakunnan kunnissa

Eäkkeelle siirtyvät 65-74	2018	2020	2025	2030	Muutos 2018 - 2030	Muutos -%	Yli 74 v.	2018	2020	2025	2030	Muutos 2018 - 2030	Muutos -%
Asikkala	1 553	1 589	1 380	1 264	-289	-18,6 %	Asikkala	1 074	1 146	1 502	1 729	655	61,0 %
Hartola	582	562	497	439	-143	-24,6 %	Hartola	460	484	562	594	134	29,1 %
Hollola	3 346	3 419	3 131	3 026	-320	-9,6 %	Hollola	2 268	2 505	3 321	3 855	1 587	70,0 %
Heinola	3 519	3 554	3 303	3 177	-342	-9,7 %	Heinola	2 677	2 894	3 607	4 101	1 424	53,2 %
Kärkölä	727	710	647	650	-77	-10,6 %	Kärkölä	450	494	656	725	275	61,1 %
Lahti	16 770	16 855	15 084	14 701	-2 069	-12,3 %	Lahti	11 903	12 935	16 828	19 071	7 168	60,2 %
Orimattila	2 337	2 323	2 141	2 114	-223	-9,5 %	Orimattila	1 613	1 728	2 186	2 469	856	53,1 %
Padasjoki	615	626	555	507	-108	-17,6 %	Padasjoki	541	554	653	702	161	29,8 %
Sysmä	787	779	710	673	-114	-14,5 %	Sysmä	736	768	875	923	187	25,4 %
Päijät-Häme	30 236	30 417	27 448	26 551	-3 685	-12,2 %	Päijät-Häme	21 722	23 508	30 190	34 169	12 447	57,3 %

- Eläkkeelle siirtyvien määrä laskee ja eläkkeellä kymmenen vuotta olleiden määrä kasvaa kaikissa Päijät-Hämeen kunnissa.

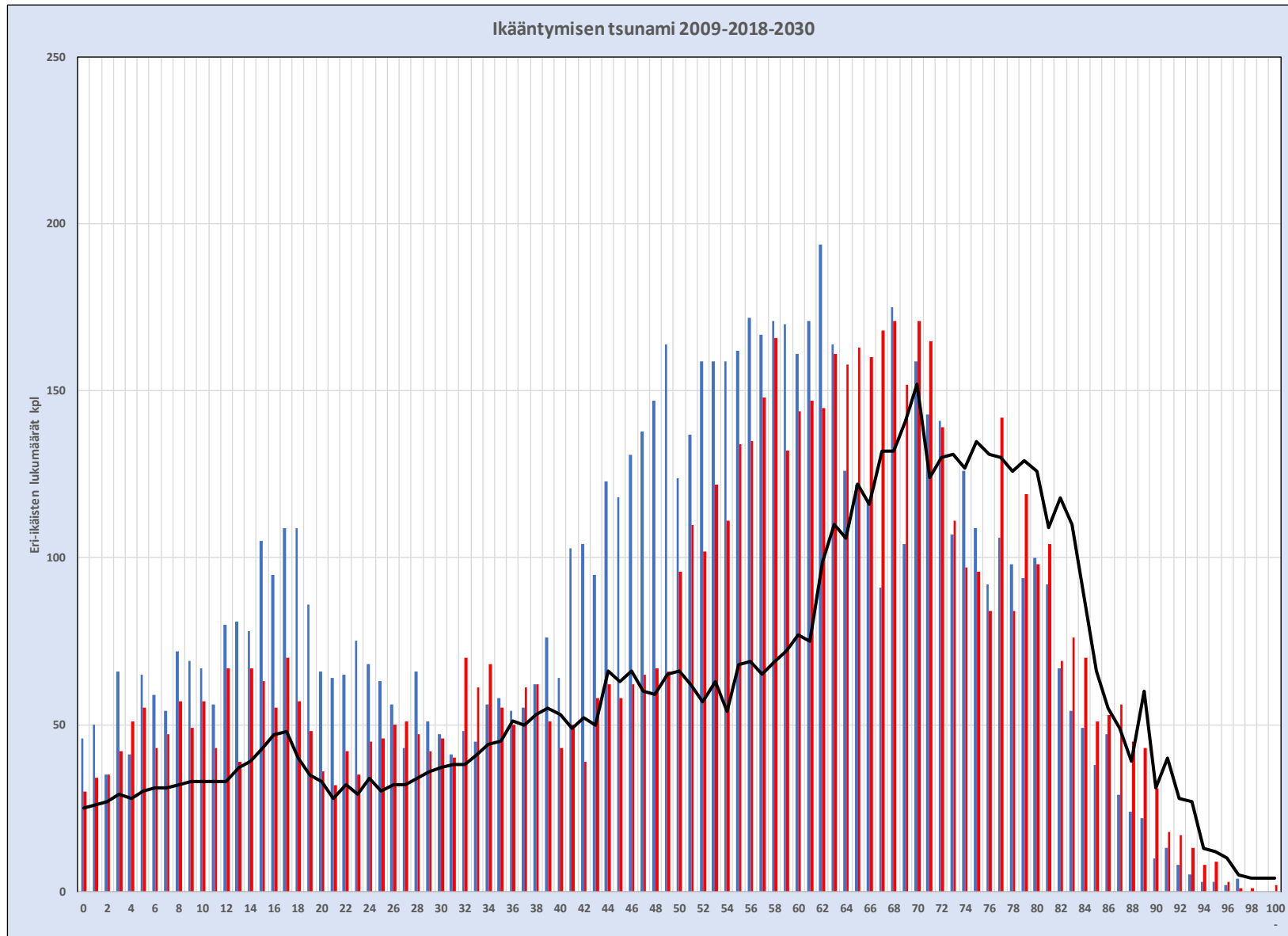
Yksittäinen maakunnan kunta

Ikääntymisen tsunami 2009-2018-2030



- Lahti ikääntyy ja työikäisten määrä vähenee.
- Nuorimpien ikäluokkien määrät ovat laskussa.

Ikääntymisen tsunami 2009-2018-2030



- Esimerkkinä Lapin kunta, jossa ikääntyminen ja maan sisäinen muuttoliike on hyvin voimakasta.

Lahti

Lahti	2018	2020	2025	2030	Muutos 2018 - 2030	Muutos-%
0-vuotiaat	1 019	952	919	890	-129	-13 %
1-6 -vuotiaat, varhaiskasvatus	6 802	6 414	5 692	5 500	-1 302	-19 %
7-12 alakoulu	7 392	7 433	6 757	5 935	-1 457	-20 %
13-15 yläkoulu	3 544	3 727	3 892	3 452	-92	-3 %
16-18 lukio/toinen aste	3 838	3 804	4 126	4 017	179	5 %
19-23 nuoret työkäiset ja opiskelijat	7 342	7 180	7 278	7 587	245	3 %
24-64 työssäkäyvät	61 341	60 950	60 089	59 210	-2 131	-3 %
65-74 eläkkeelle siirtyneet	16 770	16 855	15 084	14 701	-2 069	-12 %
75-84 eläkkeellä olevat	8 743	9 568	12 722	13 883	5 140	59 %
85... ikääntyneet	3 160	3 367	4 106	5 188	2 028	64 %
Kaikki yhteensä	119 951	120 250	120 665	120 363	412	0 %
				kpl	euroa	
Varhaiskasvatuksen palveluntarpeen muutos / opettajat 2018-2030				-156	-6 103 791	
Alakoulu, palveluntarpeen muutos, opettajat				-73	-4 188 875	
			Yht.	-229	-10 292 666	
	2018-2030					
Työssäkäyvien muutos kpl	-2 131					
Eläikäisten määrän muutos kpl	5 099					
Yli 75-vuotiaiden määrän muutos	7 168			kpl	euroa	
				Minimi	Maksimi	minimi
						maksimi
Kasvusta julkiseen palveluun 27-31%				1 935	2 222	
Kasvusta tehostettuun palveluun 6-7%				430	502	
--> Hoitajien määrän tarpeen kasvu				301	351	11 379 917
Säännöllinen kotihoito 13-14%				932	1 004	13 276 570
--> Hoitajien määrän tarpeen kasvu				104	112	3 913 728
						4 214 784
Hoitajatarpeen muutos				405	463	15 293 645
Omaishoidon tuelle 6-7%, '-->omaishoidon tuen kasvu				430	502	

- Lahden palveluntarve on aleneva toisen asteen opiskelijoihin asti, työssäkäyvissä ja eläköityvissä.
- Palveluntarve on kasvava toisen asteen opiskelijoissa, nuorissa työkäisissä ja ikääntyneissä.
- Muutokset voivat tarkoittaa sitä, että varhaiskasvatuksen opettajista on 156 opettajan ylikapasiteetti, alakoulun opettajissa 73 opettajan ylikapasiteetti.
- Jos yli 75 -vuotiaista tavoitteena on, että 27-31 % hoidetaan kunnallisissa palveluissa joista tehostetussa palvelussa on 6-7 %, on lisähoitajien tarve mitoituksella 0,7 jopa 301-351 hoitajaa.
- Myös säännöllinen kotihoito vaatii lisäresurssin (104-112).
- Samaan aikaan työkäinen väestö laskee 2.131 kpl.

Väestöstä

- Muutos yleisesti - vain kolme kasvavaa maakuntaa - tässä mukana muuttoliike, maahanmuutto ja luonnollinen väestön lisäys.
- Nollavuotiaat - määrän alenema, harvoissa kunnissa nousua vuoteen 2030, kaikki maakunnat miinuksella – Varhaiskasvatuksen opettajiin alenemaa -7.931, perusopetukseen alenemaa -4.100 – palveluntarpeeseen mahdollisuus sopeutua
- Työssäkäyvät vs eläkeläiset - muutos -70 t vs 255 t - yli 75-vuotiaita 280 t (nyt 509 t)
- Mitä tarkoittaa → ikääntyneiden tarve lisäkäsille +17.000 – mistä kädet työvoiman supistuessa?
- Työikäisten määrä alenee – aiheuttaa hyvinvointivaltion rahoitukselle ongelmia – työn tuottavuuden kasvun rooli korostuu – julkisen sektorin tuottavuuden kasvua on ollut vaikea saavuttaa jo nyt → yksityisen sektorin tuottavuuden kasvun on noustava hyvin paljon.
- Kaikessa positiivinen Uusimaa, Varsinais-Suomi, Pirkanmaan, osin Pohjois-Pohjanmaa; suuri potentiaali Etelä-Savo, Kainuu ja Kymenlaakso.
- Ikääntyminen kiihtyy yli 75-vuotiaissa, juuri eläkkeelle siirtyvien määrä itseasiassa alenee.
- Kehityskulku vaihtelee maakunnittain ja myös maakuntien sisällä. Mitkä ovat 2020-luvulla kuntien tehtävät? Ovatko (lakisääteiset) tehtävät kaikilla kunnilla samat?
- Lasten- ja nuorten määrän nopea alenema johtaa näihin ikäluokkiin sidottujen palveluiden kysynnän laskuun. Samalla palveluverkkoihin kohdistuu nopea supistuspaine. Muutoksen nopeus vaihtelee alueittain merkittävästi ja yksi mahdollinen selviytymispolku voi olla alueellinen yhteistyö – tämä tarkoittaisi palvelujen järjestämistä yli kuntarajojen samaan tapaan kuin sote-palveluissa.
- Sote-puolella lapsiin ja työikäisiin liittyvä palvelutarpeen alenema tasoittaa ikääntymisestä aiheutuvaa painetta vähän.
- Työikäisen väestön alenema → ikääntymiseen liittyvien palveluiden tarpeen kasvu → osuvat samaan aikaan samoille alueille.

Palveluntarpeen ja palvelurakenteen kustannusten muutos

Maakunnat

Palvelutarpeen muutoksen arviointi ja tarkastellut palvelut

Lasketaan palvelurakenteen muutos ja

- Palvelurakenteen muutoksessa lasketaan väestön muutoksen vaikutus tarpeeseen – tässä vaihtoehdossa ei oteta huomioon vuoden 2018 palvelurakennetta. Laskenta kuvaa sitä tarvetta ja sopeutumismahdollisuutta, minkä pelkkä väestömuutos saa aikaan.
- Laskennassa otetaan huomioon sekä sopeutumismahdollisuus, johon väestömuutos antaa mahdollisuuden ja tilanne, jolloin sopeutumista ei otettaisi huomioon. Näiden kahden luvun erotus osoittaa, että kunnilla olisi mahdollisuus omin poliittisin päätöksin saada aitoa sopeutumista ja talouden tasapainottumista aikaan.

- Tilastokeskuksen käyttötaloustilasto, kustannuksina nettokäyttökustannus eli sisältävät ikäryhmäkohtaisesti kustannukset ja tuotot.
- Kuntakohtaiset ikäryhmittäiset nettokäyttökustannukset kuntalaisen hinnan avulla. Saadaan jokaisen kunnan jokaiselle ikäryhmälle omat nettokäyttökustannukset yhtä ryhmään kuuluvaa kohti.
- Ikäryhmäkohtaisten nettokäyttökustannusten kehitystä arvioidaan ikäryhmään kuuluvien muutoksen avulla. Vuotuisena muutoksena käytetään Tilastokeskuksen väestöennusteen mukaista arviota
- Sopeutumisella tarkoitetaan tilannetta, missä ikärakenteen kasvu on negatiivista ja palvelutarve tällöin aleneva. Sopeutus 100 % tarkoittaa sitä, että kunnan kustannukset alenevat täysin ikärakenteen ja asukasluvun muutoksen mukaisesti.
- Tarkastelu on tehty reaaliarvoilla

Yleishallinto ja muut palvelut

- Yleishallinto
- Yhdyskuntasuunnittelu
- Rakennusvalvonta
- Ympäristön huolto
- Liikenneväylät
- Puistot ja yleiset alueet
- Palo- ja pelastustoiminta
- Lomituspalvelut
- Tila- ja vuokrauspalvelut
- Tukipalvelut
- Elinkeinoelämän edistäminen
- Vesihuolto
- Jätehuolto
- Joukkoliikenne
- Energiahuolto
- Satamatoiminta
- Maa- ja metsätilat
- Muu toiminta

Muu sosiaalitoimi

- Lastensuojelun laitos- ja perhehoito
- Lastensuojelun avohuoltopalvelut
- Muut lasten ja perheiden avopalvelut
- Vammaisten laitoshoido
- Vammaisten ympärivuorokautisen hoivan asumispalvelut
- Muut vammaisten palvelut
- Työllistymistä tukevat palvelut
- Päihdehuollon erityispalvelut
- Muu sosiaali- ja terveystoiminta

Varhaiskasvatus

- Lasten päivähoido
- Esiopetus

Perusopetus + lukio

- Perusopetus
- Lukiokoulutus
- Muu opetustoiminta
- *Ammatillinen koulutus on poistettu tarkastelusta.*

Vapaa-aikapalvelut jne.

- Kansalaisopistojen vapaa sivistystyö
- Taiteen perusopetus
- Kirjastotoiminta
- Liikunta ja ulkoilu
- Nuorisotoiminta
- Museo- ja näyttelytoiminta
- Teatteri-, tanssi- ja sirkustoiminta
- Musiikkitoiminta
- Muu kulttuuritoiminta

Perusterveydenhuolto, hammashoito, vuodeosasto

- Perusterveydenhuollon avohoito
- Suun terveydenhuolto
- Perusterveydenhuollon vuodeosastohoito

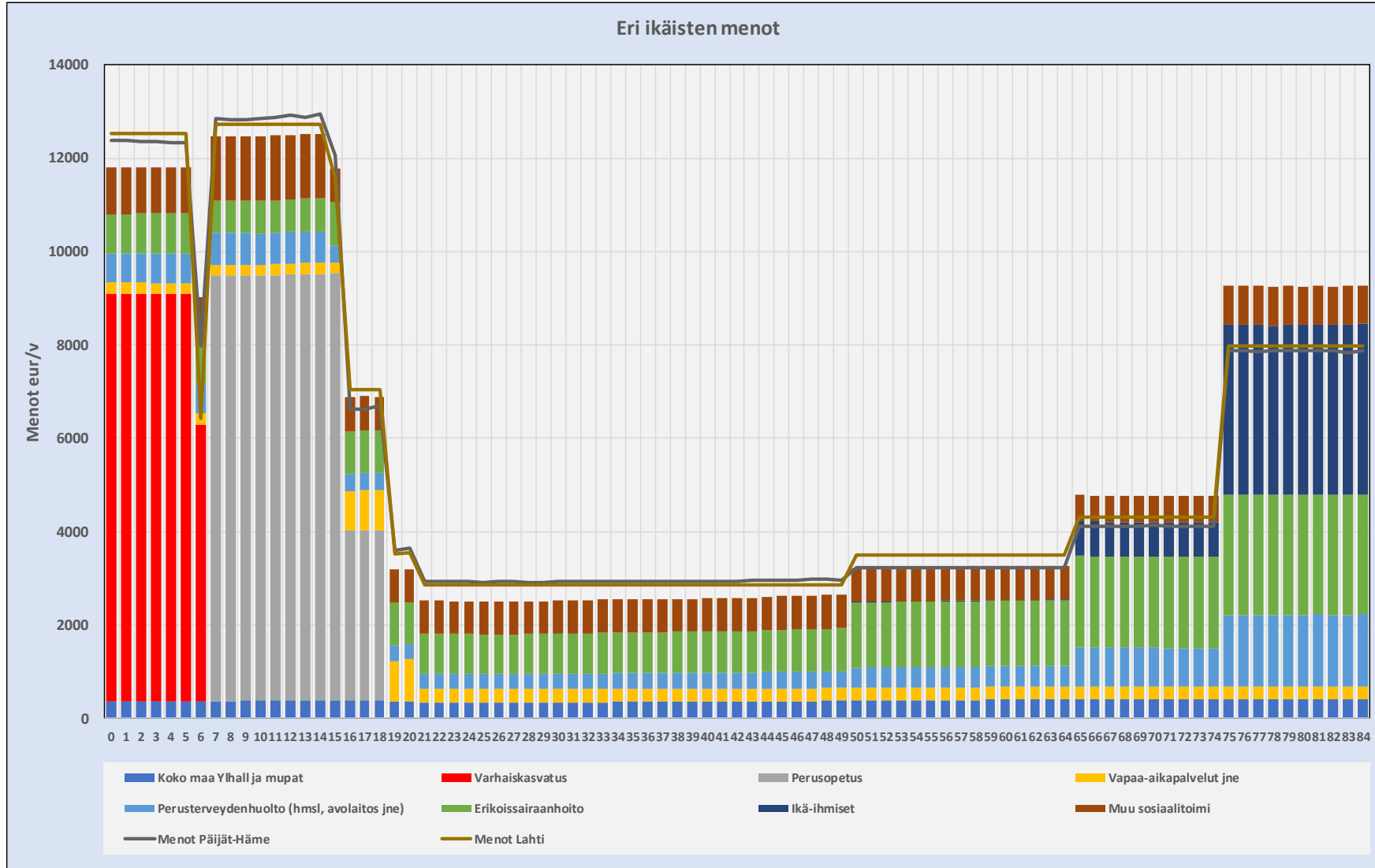
Erikoissairaanhoito

- Erikoissairaanhoito

Ikäihmiset

- Ikääntyneiden laitoshoido
- Ikääntyneiden ympärivuorokautisen hoivan asumispalvelut
- Muut ikääntyneiden palvelut
- Kotihoito

Kuntalaisen menot kunnalle yhtä ikäluokkaan kuuluvaa kohti; esimerkki Päijät-Häme ja Lahti



- Kunta joutuu maksamaan erilaisista kuntalaisten palveluista
- Suurimmat kustannukset tulevat aivan nuorimmille ja vanhimmille kuntalaisille.
- Osa palvelukustannuksista on jaettavissa eri ikäisille melko kiistattomasti, osa palveluista jyvitetään kaikille.



Palveluntarpeen aito muutos väestön muuttuessa

Maakunnat

Palveluntarpeen muutoksesta johtuva kustannusten reaaliuusmuutos 2018→2030 maakunnittain – kuntakohtainen täysi sopeutuminen

Kuntien kustannukset maakunnittain milj euroa	2018	2020	2025	2030	Muutos 2018 - 2030	Muutoksesta 2018-2030	Yleishallinto ja muut palvelut	Varhaiskasvatus	Perusopetus	Vapaa-aika	Perusterveys	Erikoissairaanhoito	Ikääntyneet	Muu sosiaali-toimi	Yhteensä
Uusimaa	0	187	675	1 079	1 079	Uusimaa	44	-117	-59	59	186	310	499	157	1 079
Varsinais-Suomi	0	14	70	110	110	Varsinais-Suomi	3	-43	-62	3	33	43	128	5	110
Satakunta	0	-9	-22	-45	-45	Satakunta	-7	-28	-46	-5	3	-9	57	-11	-45
Kanta-Häme	0	-10	-22	-33	-33	Kanta-Häme	-5	-25	-46	-3	4	2	50	-10	-33
Pirkanmaa	0	29	106	159	159	Pirkanmaa	-2	-43	-60	9	33	64	140	19	159
Päijät-Häme	0	-1	3	0	-0	Päijät-Häme	-4	-23	-38	-2	11	4	59	-8	0
Kymenlaakso	0	-15	-42	-67	-67	Kymenlaakso	-8	-26	-46	-6	-1	-12	50	-18	-67
Etelä-Karjala	0	-8	-25	-43	-43	Etelä-Karjala	-6	-15	-30	-3	-2	-6	28	-9	-43
Etelä-Savo	0	-17	-48	-76	-76	Etelä-Savo	-10	-20	-41	-5	-4	-18	39	-16	-76
Pohjois-Savo	0	-7	-9	-16	-16	Pohjois-Savo	-8	-30	-43	-3	8	4	68	-11	-16
Pohjois-Karjala	0	-6	-13	-20	-20	Pohjois-Karjala	-5	-17	-34	-3	6	1	42	-10	-20
Keski-Suomi	0	-5	-7	-18	-18	Keski-Suomi	-7	-34	-63	-1	12	11	71	-8	-18
Etelä-Pohjanmaa	0	-11	-25	-43	-43	Etelä-Pohjanmaa	-7	-27	-46	-2	4	-1	45	-9	-43
Pohjanmaa	0	4	14	14	14	Pohjanmaa	-2	-20	-22	0	8	7	43	0	14
Keski-Pohjanmaa	0	2	5	3	3	Keski-Pohjanmaa	-1	-9	-12	0	2	2	22	-1	3
Pohjois-Pohjanmaa	0	12	33	45	45	Pohjois-Pohjanmaa	-8	-56	-108	-1	38	49	127	4	45
Kainuu	0	-10	-30	-47	-47	Kainuu	-6	-13	-22	-3	-2	-9	17	-8	-47
Lappi	0	-6	-6	-17	-17	Lappi	-8	-18	-38	-4	6	1	50	-8	-17
Koko maa	0	142	657	983	983	Koko maa	-47	-564	-816	31	345	443	1 534	57	983

- Palveluntarve kasvaa aidosti Uudellamaalla, Varsinais-Suomessa, Pirkanmaalla, Pohjanmaalla, Keski-Pohjanmaalla ja Pohjois-Pohjanmaalla.
- Muissa maakunnissa negatiiviset väestönmuutokset ovat niin suuria, että niissä olisi mahdollisuus sopeuttaa palvelurakenteen kustannusta.
- Yleishallinnossa ja muissa palveluissa on sopeutumisen mahdollisuus muualla kuin Uudellamaalla ja Varsinais-Suomessa. Varhaiskasvatus ja perusopetus voisivat sopeutua kaikissa maakunnissa.
- Suurimmat euromääräiset kasvut palveluittain tulevat ikääntyneiden palveluihin, ne ovat kaikissa maakunnissa kasvavat.
- Joidenkin maakuntien väestön muutokset ovat niin suuria – negatiivisesti – että niissä olisi teorettinen sopeutumismahdollisuus sekä perusterveydenhuollossa että erikoissairaanhoidossa.

Palveluntarpeen muutoksesta johtuva kustannusten reaali muutos eur/as 2018→2030 maakunnittain – kuntakohtainen täysi sopeutuminen

Kuntien kustannukset maakunnittain milj euroa	2018	2020	2025	2030	Muutos 2018 - 2030	Muutoksesta 2018-2030	Yleis-hallinto	Varhais-kasvatus	Perus-opetus	Vapaa-aika	Perus-terveys	Erikois-sairaan-hoito	Ikäänty-neet	Muu sosiaali-toimi	Muutos 2018-30 yht.
Uusimaa	0	110	382	591	591	Uusimaa	24	-64	-32	32	102	170	273	86	591
Varsinais-Suomi	0	28	144	226	226	Varsinais-Suomi	6	-88	-128	7	67	89	263	10	226
Satakunta	0	-42	-107	-224	-224	Satakunta	-37	-140	-225	-22	14	-42	282	-53	-224
Kanta-Häme	0	-56	-136	-208	-208	Kanta-Häme	-31	-154	-286	-19	26	11	311	-64	-208
Pirkanmaa	0	57	201	297	297	Pirkanmaa	-4	-80	-112	18	61	119	260	35	297
Päijät-Häme	0	-6	14	-1	-1	Päijät-Häme	-18	-117	-198	-8	59	20	303	-42	-1
Kymenlaakso	0	-91	-256	-430	-430	Kymenlaakso	-52	-169	-294	-39	-4	-79	323	-118	-430
Etelä-Karjala	0	-66	-203	-361	-361	Etelä-Karjala	-50	-128	-250	-26	-16	-46	234	-79	-361
Etelä-Savo	0	-122	-361	-592	-592	Etelä-Savo	-76	-155	-322	-37	-32	-144	302	-129	-592
Pohjois-Savo	0	-28	-36	-68	-68	Pohjois-Savo	-36	-130	-185	-12	36	18	289	-49	-68
Pohjois-Karjala	0	-36	-81	-131	-131	Pohjois-Karjala	-35	-112	-219	-20	40	5	272	-62	-131
Keski-Suomi	0	-17	-27	-68	-68	Keski-Suomi	-24	-125	-235	-3	43	41	264	-30	-68
Etelä-Pohjanmaa	0	-58	-134	-241	-241	Etelä-Pohjanmaa	-39	-151	-256	-14	20	-3	252	-51	-241
Pohjanmaa	0	21	76	77	77	Pohjanmaa	-12	-112	-123	-2	44	37	243	3	77
Keski-Pohjanmaa	0	22	71	46	46	Keski-Pohjanmaa	-12	-143	-185	-5	34	37	330	-10	46
Pohjois-Pohjanmaa	0	29	80	109	109	Pohjois-Pohjanmaa	-21	-136	-264	-2	93	119	309	10	109
Kainuu	0	-143	-443	-727	-727	Kainuu	-94	-195	-338	-51	-38	-142	261	-129	-727
Lappi	0	-36	-34	-103	-103	Lappi	-46	-107	-222	-22	35	5	299	-45	-103
Koko maa	0	26	119	178	178	Koko maa	-9	-102	-147	6	62	80	277	10	178

- Asukaskohtainen suhteutus osoittaa, että suhteellinen lisäpanostuksen tarve on suurin Uudellamaalla ja seuraavaksi suurin Pirkanmaalla ja Varsinais-Suomessa, suurin sopeutumisenmahdollisuus olisi Kainuussa, Etelä-Savossa ja Kymenlaaksossa – näissä sopeutusmahdollisuus pitäisi myös pystyä käyttämään.

Palveluntarpeen muutoksesta johtuva kustannusten reaalimuutos 2018→2030 maakunnittain – ei kuntakohtaista sopeutumista

Kuntien kustannukset maakunnittain milj euroa	2018	2020	2025	2030	Muutos 2018 - 2030	Muutoksesta 2018-2030	Yleis-hallinto ja muut palvelut	Varhais-kasvatus	Perus-opetus	Vapaa-aika	Perus-terveys	Erikois-sairaan-hoito	Ikäänty-neet	Muu sosiaali-toimi	Yhteensä
Uusimaa	0	258	876	1 421	1 421	Uusimaa	48	11	132	64	187	314	499	167	1 421
Varsinais-Suomi	0	43	159	262	262	Varsinais-Suomi	8	2	17	7	33	49	128	18	262
Satakunta	0	9	41	66	66	Satakunta	0	0	2	0	5	1	58	0	66
Kanta-Häme	0	7	35	61	61	Kanta-Häme	0	0	0	0	5	4	50	0	61
Pirkanmaa	0	61	204	326	326	Pirkanmaa	6	3	25	13	37	74	140	29	326
Päijät-Häme	0	14	52	84	84	Päijät-Häme	0	0	2	1	13	9	59	1	84
Kymenlaakso	0	7	30	53	53	Kymenlaakso	0	0	1	0	1	0	50	0	53
Etelä-Karjala	0	5	20	33	33	Etelä-Karjala	0	0	1	0	1	3	28	0	33
Etelä-Savo	0	6	24	40	40	Etelä-Savo	0	0	0	0	1	0	39	0	40
Pohjois-Savo	0	17	64	107	107	Pohjois-Savo	1	0	4	1	13	17	68	3	107
Pohjois-Karjala	0	11	40	69	69	Pohjois-Karjala	1	0	2	1	10	11	42	2	69
Keski-Suomi	0	24	87	139	139	Keski-Suomi	3	1	7	4	19	25	72	8	139
Etelä-Pohjanmaa	0	12	48	80	80	Etelä-Pohjanmaa	3	0	3	2	8	14	46	4	80
Pohjanmaa	0	14	48	76	76	Pohjanmaa	0	1	9	1	9	10	44	3	76
Keski-Pohjanmaa	0	6	21	33	33	Keski-Pohjanmaa	0	0	3	0	3	4	22	1	33
Pohjois-Pohjanmaa	0	49	160	268	268	Pohjois-Pohjanmaa	3	0	12	5	42	60	127	18	268
Kainuu	0	2	10	18	18	Kainuu	0	0	0	0	1	0	17	0	18
Lappi	0	14	55	85	85	Lappi	1	1	5	1	10	13	51	4	85
Koko maa	0	560	1 973	3 219	3 219	Koko maa	75	19	226	100	398	606	1 539	256	3 219

- Jos maakunnan kunnat eivät käytä sopeutusmahdollisuutta hyväkseen, on vaadittava lisärahoitus ikärakenteen aiheuttamaan palvelurakenteen muutokseen reaalisesti noin 3,2-3,3 mrd euroa

Palveluntarpeen muutoksesta johtuva kustannusten reaali muutos eur/as 2018→2030 maakunnittain – ei kuntakohtaista sopeutumista

Kuntien kustannukset maakunnittain euroa/asukas	2018	2020	2025	2030	Muutos 2018 - 2030	Muutoksesta 2018-2030	Yleis-hallinto	Varhais-kasvatus	Perus-opetus	Vapaa-aika	Perus-terveys	Erikois-sairaan-hoito	Ikäänty-neet	Muu sosiaali-toimi	Muutos 2018-30 yht.
Uusimaa	0	152	495	778	778	Uusimaa	26	6	72	35	102	172	273	91	778
Varsinais-Suomi	0	89	329	540	540	Varsinais-Suomi	17	3	35	15	69	101	263	37	540
Satakunta	0	44	195	323	323	Satakunta	0	0	9	0	23	5	283	1	323
Kanta-Häme	0	42	210	377	377	Kanta-Häme	0	2	3	0	34	27	311	0	377
Pirkanmaa	0	118	386	609	609	Pirkanmaa	10	6	47	25	68	138	261	53	609
Päijät-Häme	0	71	263	434	434	Päijät-Häme	2	0	12	3	65	45	304	3	434
Kymenlaakso	0	41	186	337	337	Kymenlaakso	0	0	4	1	9	0	324	0	337
Etelä-Karjala	0	37	159	274	274	Etelä-Karjala	0	1	5	0	11	22	235	0	274
Etelä-Savo	0	42	178	314	314	Etelä-Savo	0	1	3	0	7	0	303	0	314
Pohjois-Savo	0	69	269	454	454	Pohjois-Savo	2	1	17	6	54	73	290	11	454
Pohjois-Karjala	0	71	256	450	450	Pohjois-Karjala	7	2	11	4	65	72	273	15	450
Keski-Suomi	0	87	318	514	514	Keski-Suomi	12	3	25	15	70	91	266	30	514
Etelä-Pohjanmaa	0	65	263	446	446	Etelä-Pohjanmaa	14	1	19	10	47	76	257	22	446
Pohjanmaa	0	79	264	425	425	Pohjanmaa	2	6	52	5	48	54	245	14	425
Keski-Pohjanmaa	0	94	309	496	496	Keski-Pohjanmaa	3	2	40	4	43	60	331	12	496
Pohjois-Pohjanmaa	0	118	387	653	653	Pohjois-Pohjanmaa	8	1	28	12	103	146	310	45	653
Kainuu	0	34	154	282	282	Kainuu	0	1	6	0	13	0	262	0	282
Lappi	0	78	318	505	505	Lappi	7	3	32	6	60	74	301	21	505
Koko maa	0	102	357	582	582	Koko maa	14	4	41	18	72	109	278	46	582

- Jos maakunnan kunnat eivät käytä sopeutusmahdollisuutta hyväkseen, on vaadittava lisärahoituksen tarve suuri.
- Niissäkin maakunnissa, joissa aito sopeutuminen olisi mahdollista, tarvitaan lisäpanostusta.

Kustannukset kunnittain maakunnissa – sopeutumisen ja sopeutumattomuuden ero

miljoonaa euroa	Muutos ei sopeutumista	Muutos, sopeutunut	Erotus
Uusimaa	1 421	1 079	-342
Varsinais-Suomi	262	110	-152
Satakunta	66	-45	-111
Kanta-Häme	61	-33	-94
Pirkanmaa	326	159	-167
Päijät-Häme	84	-0	-84
Kymenlaakso	53	-67	-120
Etelä-Karjala	33	-43	-76
Etelä-Savo	40	-76	-116
Pohjois-Savo	107	-16	-123
Pohjois-Karjala	69	-20	-89
Keski-Suomi	139	-18	-157
Etelä-Pohjanmaa	80	-43	-123
Pohjanmaa	76	14	-62
Keski-Pohjanmaa	33	3	-30
Pohjois-Pohjanmaa	268	45	-223
Kainuu	18	-47	-65
Lappi	85	-17	-103
Koko maa	3 219	983	-2 237

euroa/asukas	Muutos ei sopeutumista	Muutos, sopeutunut	Erotus
Uusimaa	778	591	-187
Varsinais-Suomi	540	226	-313
Satakunta	323	-224	-546
Kanta-Häme	377	-208	-585
Pirkanmaa	609	297	-311
Päijät-Häme	434	-1	-435
Kymenlaakso	337	-430	-767
Etelä-Karjala	274	-361	-635
Etelä-Savo	314	-592	-906
Pohjois-Savo	454	-68	-523
Pohjois-Karjala	450	-131	-580
Keski-Suomi	514	-68	-582
Etelä-Pohjanmaa	446	-241	-687
Pohjanmaa	425	77	-348
Keski-Pohjanmaa	496	46	-450
Pohjois-Pohjanmaa	653	109	-545
Kainuu	282	-727	-1 009
Lappi	505	-103	-608
Koko maa	582	178	-404

- Sopeutumisen mahdollisuus on suuri. Jos maakuntien kunnat sopeutuvat väestönmuutoksen mahdollistamaan tahtiin, koko maan tasolla ero on reaalisesti jopa 2,2 mrd euroa.
- Tämä vastaa yli kahden veroprosenttiyksikön tuottoa vuoden 2019 tasolla laskettuna.
- Ero on jopa yli 1.000 euroa/asukas Kainuussa ja yli 900 euroa/asukas Etelä-Savossa. Näissä maakunnissa sopeutus olisi käytettävä, jos sopeutettavaa vielä löytyy.
- Päijät-Hämeessä ero on -84 milj euroa (-435 eur/asukas).

Palveluntarpeen muutos

Kunnat erikseen



Palveluntarpeen aito muutos väestön muuttuessa

Kustannukset kunnittain – 100 % sopeutuminen, pelkkä muuttuva tarve

Kuntien kustannukset 1000 euroa					Muutos 2018 - 2030	Osuus muutoksesta toiminnoittain 2018-2030, 1000 euroa	Yleis-hallinto	Varhais-kasvatus	Perus-opetus	Vapaa-aika	Perus-terveys	Erikois-sairaanhoido	Ikääntyneet	Muu sosiaali-toimi	Muutos 2018-30 yht.
	2018	2020	2025	2030											
Asikkala	0	-543	-1 195	-1 725	-1 725	Asikkala	-259	-1 054	-2 351	-155	148	-262	2 810	-602	-1 725
Hartola	0	-649	-1 634	-2 310	-2 310	Hartola	-293	-311	-689	-134	-353	-615	654	-569	-2 310
Hollola	0	-1 095	-3 759	-6 297	-6 297	Hollola	-782	-4 133	-9 186	-283	1 106	600	7 885	-1 505	-6 297
Heinola	0	-2 178	-4 978	-5 954	-5 954	Heinola	-930	-2 504	-5 101	-806	129	-1 812	7 439	-2 369	-5 954
Kärkölä	0	-410	-1 118	-1 664	-1 664	Kärkölä	-182	-726	-1 262	-126	23	-189	1 383	-585	-1 664
Lahti	0	6 134	21 535	27 242	27 242	Lahti	195	-10 854	-12 913	438	10 429	7 907	32 432	-391	27 242
Orimattila	0	-470	-1 053	-2 589	-2 589	Orimattila	-419	-2 097	-3 825	-118	534	94	4 224	-981	-2 589
Padasjoki	0	-858	-1 991	-2 827	-2 827	Padasjoki	-474	-370	-1 218	-182	-326	-688	857	-426	-2 827
Sysmä	0	-1 039	-3 031	-4 125	-4 125	Sysmä	-399	-467	-1 772	-252	-379	-1 093	853	-616	-4 125
Päijät-Häme	0	-1 109	2 776	-249	-249	Päijät-Häme	-3 543	-22 516	-38 317	-1 619	11 311	3 942	58 537	-8 043	-249

- Kaikkien Päijät-Hämeen kuntien, paitsi Lahden toiminnoittain yhteenlaskettu palveluiden kustannus on laskeva, kun sopeutuminen käytetään hyväksi.
- Sopeutuminen huomioiden, pelkkä palvelutarpeen aiheuttama muutos laskee Päijät-Hämeen kustannuksia noin 0,2 milj euroa 2018-2030. Kasvusta vastaa yksin Lahti.

- Edetään ottamatta huomioon 2018 palvelurakennetta ja sen kasvua

Kustannukset kunnittain eur/as – 100 % sopeutuminen, pelkkä muuttuva tarve

Kuntien kustannukset euroa/asukas					Muutos 2018 - 2030	Osuus muutoksesta toiminnoittain 2018- 2030, 1000 euroa	Yleis- hallinto	Varhais- kasvatus	Perus- opetus	Vapaa- aika	Perus- terveys	Erikois- sairaan- hoito	Ikäänty- neet	Muu sosiaali- toimi	Muutos 2018-30 yht.
	2018	2020	2025	2030											
Asikkala	0	-68	-154	-230	-230	Asikkala	-35	-141	-314	-21	20	-35	375	-80	-230
Hartola	0	-244	-675	-1 024	-1 024	Hartola	-130	-138	-305	-59	-156	-273	290	-252	-1 024
Hollola	0	-47	-166	-288	-288	Hollola	-36	-189	-420	-13	51	27	360	-69	-288
Heinola	0	-118	-285	-356	-356	Heinola	-56	-149	-305	-48	8	-108	444	-141	-356
Kärkölä	0	-95	-272	-423	-423	Kärkölä	-46	-185	-321	-32	6	-48	351	-149	-423
Lahti	0	51	178	226	226	Lahti	2	-90	-107	4	87	66	269	-3	226
Orimattila	0	-29	-68	-172	-172	Orimattila	-28	-139	-253	-8	35	6	280	-65	-172
Padasjoki	0	-302	-767	-1 176	-1 176	Padasjoki	-197	-154	-507	-76	-136	-286	357	-177	-1 176
Sysmä	0	-289	-923	-1 345	-1 345	Sysmä	-130	-152	-578	-82	-124	-356	278	-201	-1 345
Päijät-Häme	0	-6	14	-1	-1	Päijät-Häme	-18	-117	-198	-8	59	20	303	-42	-1

- Palvelutarve kasvaa kaikilla kunnilla ikääntyneiden palveluissa. Perussairaanhoidossa kasvua on kaikilla muilla paitsi Hartolalla, Padasjoella ja Sysmässä. Erikoissairaanhoidossa kasvua on Hollolassa, Lahdessa ja Orimattilassa. Muissa palveluissa tarve on pääsääntöisesti laskeva. Palvelut sopeutetaan tarpeen mukaan.
- Suurin yhteenlaskettu kustannusten nousu eur/as on Lahdessa (226 eur/as) ja suurin lasku Sysmässä (-1.345 eur/as).
- Edetään ottamatta huomioon 2018 palvelurakennetta ja sen kasvua

Kustannukset kunnittain – ei käytetä hyväksi palvelutarpeen muutoksen antamaa mahdollisuutta, pelkkä muuttuva tarve

Kuntien kustannukset 1000 euroa					Muutos 2018 - 2030	Osuus muutoksesta toiminnoittain 2018- 2030, 1000 euroa	Yleis- hallinto	Varhais- kasvatus	Perus- opetus	Vapaa- aika	Perus- terveys	Erikois- sairaan- hoito	Ikäänty- neet	Muu sosiaali- toimi	Muutos 2018-30 yht.
	2018	2020	2025	2030											
Asikkala	0	474	1 802	3 009	3 009	Asikkala	0	0	0	0	199	0	2 810	0	3 009
Hartola	0	84	437	764	764	Hartola	0	10	92	0	0	0	662	0	764
Hollola	0	1 666	5 879	9 603	9 603	Hollola	0	0	0	2	1 106	610	7 885	0	9 603
Heinola	0	1 086	4 140	7 676	7 676	Heinola	0	0	0	0	237	0	7 439	0	7 676
Kärkölä	0	258	917	1 547	1 547	Kärkölä	0	0	106	0	58	0	1 383	0	1 547
Lahti	0	9 628	34 345	54 363	54 363	Lahti	339	0	2 130	623	10 429	7 907	32 432	503	54 363
Orimattila	0	615	3 109	4 991	4 991	Orimattila	0	0	64	7	534	162	4 224	0	4 991
Padasjoki	0	82	559	950	950	Padasjoki	0	0	0	0	0	0	950	0	950
Sysmä	0	173	558	876	876	Sysmä	0	1	0	0	0	0	874	0	876
Päijät-Häme	0	14 067	51 746	83 778	83 778	Päijät-Häme	339	11	2 391	632	12 563	8 679	58 658	503	83 778

- Jos palvelutarvetta ei sopeuteta palvelutarpeen muutoksen myötä, vaan vanha rakenne säilyy ja samalla kasvava palvelutarve tyydytetään, nousevat Päijät-Hämeen maakunnan jokaisen kunnan palvelutuotannon kustannukset.
- Päijät-Hämeen kuntien kustannukset nousevat yhteensä noin 84 milj euroa.

- Edetään ottamatta huomioon 2018 palvelurakennetta ja sen kasvua

Kustannukset kunnittain eur/as – ei käytetä hyväksi palvelutarpeen muutoksen antamaa mahdollisuutta, pelkkä muuttuva tarve

Kuntien kustannukset euroa/asukas					Muutos 2018 - 2030	Osuus muutoksesta toiminnoittain 2018- 2030, 1000 euroa	Yleis- hallinto	Varhais- kasvatus	Perus- opetus	Vapaa- aika	Perus- terveys	Erikois- sairaan- hoito	Ikäänty- neet	Muu sosiaali- toimi	Muutos 2018-30 yht.
	2018	2020	2025	2030											
Asikkala	0	59	232	401	401	Asikkala	0	0	0	0	27	0	375	0	401
Hartola	0	32	181	339	339	Hartola	0	4	41	0	0	0	294	0	339
Hollola	0	71	259	439	439	Hollola	0	0	0	0	51	28	360	0	439
Heinola	0	59	237	458	458	Heinola	0	0	0	0	14	0	444	0	458
Kärkölä	0	60	223	393	393	Kärkölä	0	0	27	0	15	0	351	0	393
Lahti	0	80	285	452	452	Lahti	3	0	18	5	87	66	269	4	452
Orimattila	0	39	200	331	331	Orimattila	0	0	4	0	35	11	280	0	331
Padasjoki	0	29	215	395	395	Padasjoki	0	0	0	0	0	0	395	0	395
Sysmä	0	48	170	285	285	Sysmä	0	0	0	0	0	0	285	0	285
Päijät-Häme	0	71	263	434	434	Päijät-Häme	2	0	12	3	65	45	304	3	434

- Palvelutarve kasvaa kaikilla kunnilla ikääntyneiden palveluissa. Kasvua on jonkin verran perusterveydenhoidossa, perusopetuksessa ja erikoissairaanhoidossa. Palveluita ei sopeuteta tarpeen mukaan.
- Suurin kustannusten nousu eur/as on Heinolassa (458 eur/as) ja pienin Sysmässä (285 eur/as).

- Edetään ottamatta huomioon 2018 palvelurakennetta ja sen kasvua

Kustannukset kunnittain – sopeutumisen ja sopeutumattomuuden ero, pelkkä muuttuva tarve

Kuntien kustannukset 1000 euroa	Muutos ei sopeutumista	Muutos, sopeutunut	Erotus
Asikkala	3 009	-1 725	-4 734
Hartola	764	-2 310	-3 073
Hollola	9 603	-6 297	-15 900
Heinola	7 676	-5 954	-13 630
Kärkölä	1 547	-1 664	-3 211
Lahti	54 363	27 242	-27 120
Orimattila	4 991	-2 589	-7 580
Padasjoki	950	-2 827	-3 777
Sysmä	876	-4 125	-5 001
Päijät-Häme	83 778	-249	-84 026

euroa/asukas	Muutos ei sopeutumista	Muutos, sopeutunut	Erotus eur/asukas
Asikkala	401	-230	-631
Hartola	339	-1 024	-1 363
Hollola	439	-288	-727
Heinola	458	-356	-814
Kärkölä	393	-423	-816
Lahti	452	226	-225
Orimattila	331	-172	-502
Padasjoki	395	-1 176	-1 572
Sysmä	285	-1 345	-1 630
Päijät-Häme	434	-1	-435

- Päijät-Hämeen kuntien sopeutumisen mahdollisuus on suuri. Jos maakunnan kunnat sopeutuvat väestönmuutoksen mahdollistamaan tahtiin, ero on noin -84 milj euroa (-435 eur/as).
- Suurin mahdollisuus on Sysmässä (-1.630 eur/as) ja pienin Lahdessa (-225 eur/as).

Palveluntarpeen muutos

- Jokaisen kunnan, joka pystyy sopeuttamaan palvelurakennettaan, on tehtävä se.
- Työvoiman saatavuus heikkenee edelleen, jos sopeutuvuutta ei hyödynnetä.
- Peruspalveluiden valtiosuusjärjestelmä perustuu suurelta osin ikäryhmäkohtaisiin tarvetekijöihin.
- Maakunnan sisällä olisi alettava miettiä myös non-sote -palveluihin laajempia kokonaisuuksia
- Palveluntarve kokonaisuutena sekä aitona muuttavana tarpeena että aitona tarpeena lisättynä nykyisellä kasvavalla rakenteella kasvaa kuudessa maakunnassa. Muissa olisi mahdollisuus sopeuttaa.
- Joissakin maakunnissa tarve alenee jopa perusterveydenhuollossa että erikoissairaanhoidossa.

Käyttöomaisuuden muutokset

Peruste

- Toimeksiantoon liittyen laskettiin, kuinka paljon väestönmuutosten vuoksi käyttöomaisuutta uhkaa jäädä tehottomaksi (→ alaskirjaus) ja
- Kuinka paljon käyttöomaisuutta joudutaan rakentamaan lisää.
- Arvio tehtiin poistojen muutoksen avulla.
- Arvioitavasta käyttöomaisuudesta puuttuvat sote-kiinteistöt, koska ne ovat yleisemmin yhteistoiminta-alueiden omistuksessa. Suurimmilla kaupungeilla ne ovat niiden omissa taseissa.
- Kun asukasluku laskee, laskee samassa suhteessa poistojen määrä ja teoriassa käyttöomaisuuden tarve. Kun käyttöomaisuuden tarve laskee, se pitäisi alaskirjata.
- Sama pätee asukasluvun kasvaessa.
- Luku tarkentuu myös niin, että esimerkiksi perusopetuksen oppilasmäärän lasku johtaa alaskirjaukseen, ikääntyneiden määrän kasvu edellyttää uudisrakentamista – johonkin.

- Tilastokeskuksen käyttötaloustilasto, mistä poimittu kuntakohtaisesti jokaisen kunnan kirjaamat poistot palveluittain. Oletuksena on, että poistot kuvaavat hyödykkeen kulumista.
- Kuntakohtaiset eri palveluiden poistot voidaan kohdentaa kunkin kunnan ikäryhmille kuntalaisen hinnan laskentaperiaatteen avulla. Saadaan jokaisen kunnan jokaiselle ikäryhmälle omat poistot vuositasolla.
- Ikäryhmäkohtaisten poistojen kehitystä arvioidaan ikäryhmään kuuluvien muutoksen avulla. Vuotuisena muutoksena käytetään Tilastokeskuksen väestöennusteen mukaista arviota
- 2030 saadaan arvio poistojen tason muutoksesta suhteessa lähtötasoon (2018).
- Määritetään jokaiselle kunnalle toteutuneen 2018 tilinpäätöksestä suhdeluku poistot/pysyvät vastaavat
- Suhdeluvun avulla ja poistojen tason muutoksella vuoteen 2030 tultaessa voidaan laskea, paljonko kunnalla on asukasluvun ja ikärakenteen muutoksen seurauksesta lisäinvestointitarvetta tai vaihtoehtoisesti ylimääräistä käyttöomaisuutta.

Poistojen muutos vuoteen 2030 (milj eur)

Yhteensä	2018	2019	2020	2021	2022	2023	2024	2025	2026	2027	2028	2029	2030	Muutos 2018 - 2030
Uusimaa	0,0	8,5	17,1	25,8	34,4	42,9	51,3	59,3	67,3	74,9	82,5	90,0	97,5	97,5
Varsinais-Suomi	0,0	0,2	0,4	0,6	0,8	1,0	1,2	1,3	1,4	1,5	1,7	1,7	1,8	1,8
Satakunta	0,0	-0,4	-0,9	-1,4	-1,8	-2,3	-2,8	-3,4	-3,9	-4,5	-5,1	-5,7	-6,3	-6,3
Kanta-Häme	0,0	-0,4	-0,8	-1,2	-1,6	-2,0	-2,4	-2,9	-3,3	-3,7	-4,1	-4,5	-4,9	-4,9
Pirkanmaa	0,0	1,3	2,5	3,6	4,6	5,6	6,6	7,4	8,3	9,0	9,7	10,4	11,1	11,1
Päijät-Häme	0,0	-0,2	-0,4	-0,6	-0,8	-1,1	-1,4	-1,7	-2,0	-2,3	-2,7	-3,1	-3,5	-3,5
Kymenlaakso	0,0	-0,5	-1,1	-1,6	-2,1	-2,7	-3,2	-3,7	-4,3	-4,8	-5,3	-5,9	-6,5	-6,5
Etelä-Karjala	0,0	-0,3	-0,7	-1,1	-1,4	-1,8	-2,2	-2,5	-2,9	-3,3	-3,6	-4,0	-4,4	-4,4
Etelä-Savo	0,0	-0,6	-1,1	-1,7	-2,2	-2,7	-3,3	-3,8	-4,4	-4,9	-5,5	-6,0	-6,6	-6,6
Pohjois-Savo	0,0	-0,4	-0,8	-1,1	-1,5	-1,8	-2,3	-2,7	-3,2	-3,7	-4,2	-4,7	-5,2	-5,2
Pohjois-Karjala	0,0	-0,2	-0,5	-0,8	-1,0	-1,3	-1,6	-1,8	-2,1	-2,4	-2,7	-3,0	-3,3	-3,3
Keski-Suomi	0,0	-0,2	-0,4	-0,6	-0,8	-1,1	-1,5	-1,9	-2,2	-2,7	-3,1	-3,5	-4,0	-4,0
Etelä-Pohjanmaa	0,0	-0,3	-0,7	-1,0	-1,3	-1,7	-2,2	-2,6	-3,1	-3,5	-4,0	-4,5	-5,0	-5,0
Pohjanmaa	0,0	0,0	-0,0	-0,0	-0,1	-0,1	-0,2	-0,3	-0,4	-0,5	-0,6	-0,8	-0,9	-0,9
Keski-Pohjanmaa	0,0	-0,1	-0,1	-0,2	-0,2	-0,3	-0,4	-0,5	-0,6	-0,7	-0,8	-1,0	-1,1	-1,1
Pohjois-Pohjanmaa	0,0	0,3	0,6	0,8	0,8	0,7	0,5	0,1	-0,4	-0,9	-1,5	-2,1	-2,8	-2,8
Kainuu	0,0	-0,4	-0,7	-1,1	-1,4	-1,7	-2,1	-2,5	-2,8	-3,2	-3,5	-3,9	-4,2	-4,2
Lappi	0,0	-0,4	-0,9	-1,2	-1,6	-2,0	-2,3	-2,7	-3,1	-3,5	-3,9	-4,4	-4,8	-4,8
Koko maa	0	6	12	17	23	27	32	35	38	41	43	45	47	47

- Väestönmuutosten perusteella poistot kasvaisivat vain Uudellamaalla, Varsinais-Suomessa ja Pirkanmaalla.
- Muissa maakunnissa ja alueilla poistojen taso laskee ja käyttöomaosuuden alaskirjaus tulee todennäköiseksi.
- Käyttöomaisuuden arvo on laskettu vuoden 2018 tilinpäätöstiedoista.

Lisärakentamisen tarve vuoteen 2030 (milj euroa)

Miljoonaa euroa	Poistojen muutos 2018 - 2030	Pysyvät vastaavat 2018	Suunnitelman mukaiset poistot 2018	Suhde 2018	Lisärakennus
Uusimaa	97,5	21 084	807	3,8 %	2 549
Varsinais-Suomi	1,8	3 511	143	4,1 %	45
Satakunta	-6,3	1 769	74	4,2 %	-151
Kanta-Häme	-4,9	1 210	51	4,2 %	-116
Pirkanmaa	11,1	3 666	210	5,7 %	194
Päijät-Häme	-3,5	1 848	72	3,9 %	-89
Kymenlaakso	-6,5	1 375	54	3,9 %	-164
Etelä-Karjala	-4,4	934	42	4,5 %	-98
Etelä-Savo	-6,6	1 190	44	3,7 %	-178
Pohjois-Savo	-5,2	1 859	91	4,9 %	-107
Pohjois-Karjala	-3,3	994	57	5,7 %	-58
Keski-Suomi	-4,0	1 933	103	5,3 %	-75
Etelä-Pohjanmaa	-5,0	1 478	61	4,1 %	-122
Pohjanmaa	-0,9	1 487	67	4,5 %	-20
Keski-Pohjanmaa	-1,1	588	21	3,5 %	-31
Pohjois-Pohjanmaa	-2,8	3 712	147	4,0 %	-70
Kainuu	-4,2	631	27	4,3 %	-98
Lappi	-4,8	1 302	48	3,7 %	-128
Manner-Suomi	47,1	50 572	2 119	4,2 %	1 124

- Käyttöomaisuuden lisärakentaminen lasketaan kuntatasolta laskemalla ensin kunnan poistojen suhde käyttöomaisuuteen prosenttia, ja tällä osuudella jaetaan käyttöomaisuus → euroiksi laskettu lisärakentamisen tarve tai tarpeeton käyttöomaisuus.
- Uudenmaan on rakennettava vuoteen 2030 mennessä 2,5 mrd euron lisärakenteet. Myös Pirkanmaa ja Varsinais-Suomi joutuvat rakentamaan lisää perusinfraa.
- Taantuvat maakunnat tai alueet altistuvat alaskirjauksen uhkalle, joka syntyy kun poistamatonta (=käyttökelpoista) omaisuutta jää pois käytöstä.
- Pahenevassa vajaakäytössä olevan infran ja verkostojen (esim. vesi- ja jätevesiverkosto) ylläpito per capita tai yksikkö kallistuu sitä mukaa kun käyttäjät vähenevät.
- Päijät-Hämeessä jää laskennallisesti käyttöomaisuutta tarpeettomaksi 89 miljoonalla eurolla

Lisärakentamisen tarve vuoteen 2030 (1000 euroa)

1000 euroa	Poistojen muutos 2018 - 2030	Pysyvät vastaavat 2018	Suunnitelman mukaiset poistot 2018	Suhde 2018	Lisärakennus
Asikkala	-233,1	48 286	2 255	4,7 %	-4 991
Hartola	-172,3	20 020	786	3,9 %	-4 390
Hollola	-1 130,0	139 462	10 334	7,4 %	-15 249
Heinola	-685,3	129 491	5 723	4,4 %	-15 505
Kärkölä	-126,4	23 202	936	4,0 %	-3 134
Lahti	-196,2	1 334 261	45 125	3,4 %	-5 801
Orimattila	-312,5	103 907	3 927	3,8 %	-8 269
Padasjoki	-359,0	24 892	1 588	6,4 %	-5 627
Sysmä	-237,4	24 016	997	4,2 %	-5 719
Päijät-Häme	-3 452,3	1 847 537	71 671	3,9 %	-88 992

- Käyttöomaisuuden lisärakentaminen tai alaskirjaus lasketaan kuntatasolta laskemalla ensin kunnan poistojen suhde käyttöomaisuuteen prosenttia, ja tällä osuudella jaetaan käyttöomaisuus → euroiksi laskettu lisärakentamisen tarve tai alaskirjaus.
- Kaikki Päijät-Hämeen kunnat altistuvat alaskirjauksen uhkalle, joka syntyy kun poistamatonta (=käyttökelpoista) omaisuutta jää pois käytöstä.

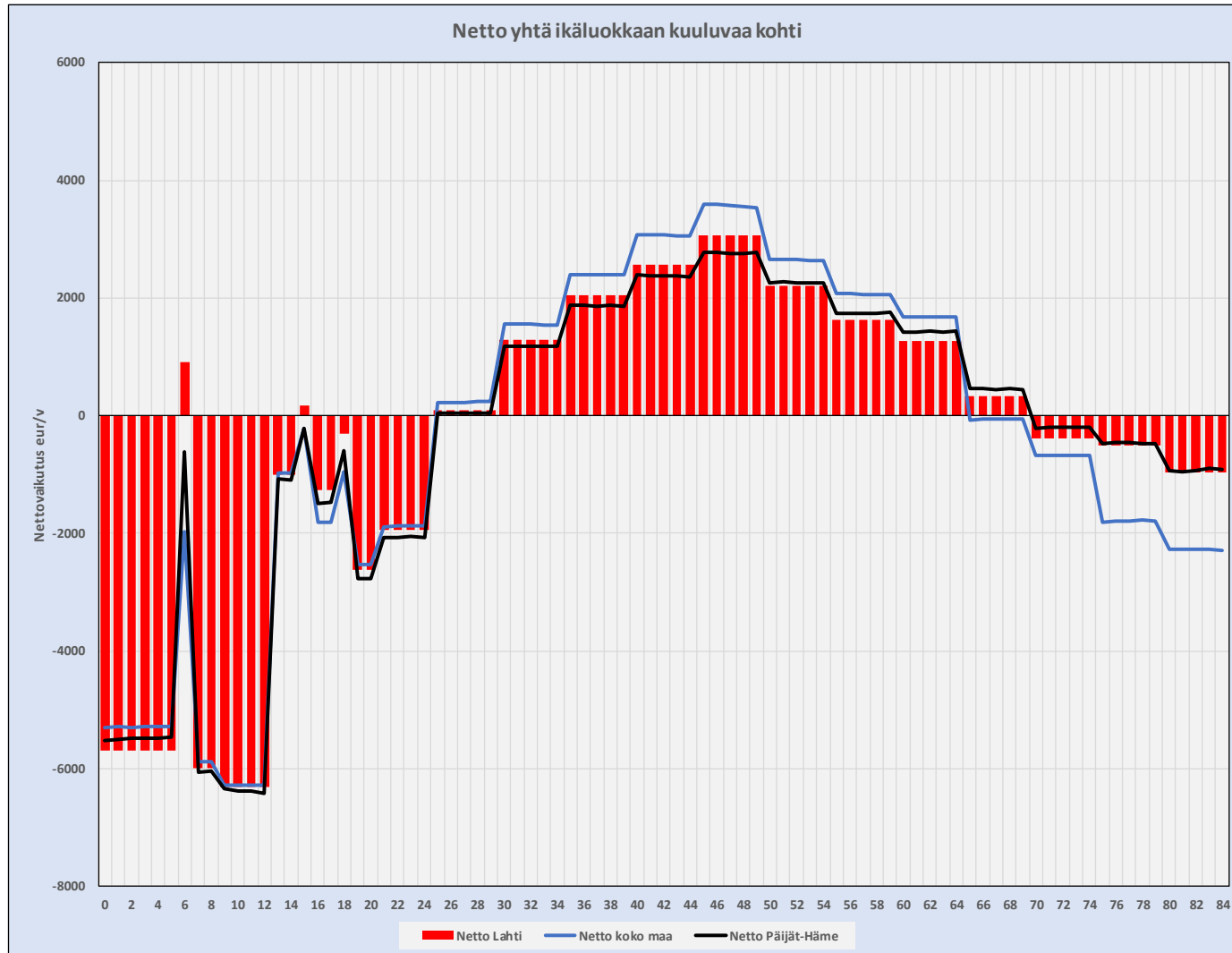
Muuttoliikkeen hinta

Kuntien välinen muuttoliike – maakuntien välinen muuttoliike

Kuinka ja miksi muuttoliikkeen hinta lasketaan?

- Lasketaan jokaisen suomalaisen kunnalleen mukanaan tuomat tulot ja palveluista aiheutuvat menot – tässä vuoden 2018 tilinpäätöstiedoista.
- Lasketaan kuntakohtaisesti eri ikäisten nettomuutto kuntaan vuosina 2016-2018.
- Tehdään molemmista ikäryhmäkohtainen tarkastelu.
- Kerrotaan ikäryhmän nettomuutto ikäryhmän nettokustannuksella.
- Muuttoliikkeen hintaa tarkastellaan kunnan näkökulmasta.
- Vaikka muuttoliikkeen hinnan määrittäminen perustuu todellisiin, keskimääräisiin kuntakohtaisiin taloustietoihin, on se silti teoreettinen siinä mielessä, että vasta jokaisen muuttajan henkilökohtainen palvelutarve, veronmaksukyky ja kulutuskäyttäytyminen lopulta määrittää todellisen muuttoliikkeen hinnan.
- Kansantalouden kannalta kysymys muuttoliikkeen hinnasta näyttäytyy hieman erilaisena. Monesti muuttotappioalueille jää esim. käyttökelpoista rakennettua infraa vajaakäytölle ja muuttovoittoalueilla taas joudutaan rakentamaan uutta kapasiteettia, jota ilman muuttoa ei tarvitsisi tehdä.
- Maan sisäisessä muuttoliikkeessä kyse on nollasummapelistä tai paremminkin miinussummapelistä, koska kunnan muuttovoitto on aina muiden kuntien muuttotappiota.

Eri ikäisten nettokustannus kunnalle vuoden 2018 meno/tulotasoilla – esimerkikuntana Lahti



- Päijät-Hämeen ikäryhmäkohtaiset tulojen ja menojen erotus on lähes maan keskitasoa varhaiskasvatuksessa, koulu- ja opiskeluikäisissä, mutta matalammat vanhuspalveluissa.
- Päijät-Hämeen kuntien netto työikäisistä on koko maan tasoa matalampi.
- Lahden nettokustannusrakenne noudattaa Päijät-Hämeen vastaavaa.

Lähtömuutto maakuntien kesken 2016–2018

Lähtömuutto 2016 - 2018	0 - 4	5 - 9	10 - 14	15 - 19	20 - 24	25 - 29	30 - 34	35 - 39	40 - 44	45 - 49	50 - 54	55 - 59	60 - 64	65 - 69	70 - 74	75 -	Summa	15 - 29 osuus
Uusimaa	4 247	2 267	1 508	6 261	21 958	14 534	8 319	5 333	3 392	2 841	2 857	2 435	3 223	2 246	1 167	943	83 531	51 %
Varsinais-Suomi	1 516	789	579	2 572	8 865	6 699	3 299	1 836	1 132	945	835	657	633	532	305	349	31 543	57 %
Satakunta	830	533	355	1 880	5 004	3 014	1 481	907	623	518	439	367	398	314	185	204	17 052	58 %
Kanta-Häme	983	617	420	2 141	4 889	2 806	1 700	1 050	810	700	707	555	520	409	258	247	18 812	52 %
Pirkanmaa	2 026	1 045	702	3 173	11 482	8 474	4 153	2 270	1 411	1 139	1 110	769	731	639	363	386	39 873	58 %
Päijät-Häme	833	552	392	1 911	5 361	3 015	1 609	997	730	648	596	471	466	443	235	254	18 513	56 %
Kymenlaakso	796	444	334	1 801	4 332	2 429	1 308	751	571	479	451	369	369	262	158	171	15 025	57 %
Etelä-Karjala	518	288	219	1 193	4 173	2 351	1 048	546	367	274	289	240	248	208	114	134	12 210	63 %
Etelä-Savo	685	462	361	1 742	4 951	2 566	1 291	791	555	481	478	364	397	381	239	291	16 035	58 %
Pohjois-Savo	1 096	644	358	2 120	6 272	4 082	1 834	1 084	669	592	544	424	450	364	195	273	21 001	59 %
Pohjois-Karjala	741	373	321	1 382	3 908	2 900	1 255	684	433	394	326	268	278	273	131	176	13 843	59 %
Keski-Suomi	1 302	753	463	2 252	7 837	5 628	2 492	1 281	811	666	572	523	501	384	236	287	25 988	60 %
Etelä-Pohjanmaa	726	389	294	1 664	4 391	2 369	1 114	648	435	393	398	281	319	233	137	177	13 968	60 %
Pohjanmaa	804	498	317	1 197	4 633	2 965	1 280	705	426	386	328	232	301	220	117	119	14 528	61 %
Keski-Pohjanmaa	354	234	182	919	2 373	1 203	594	367	222	207	143	115	129	83	67	64	7 256	62 %
Pohjois-Pohjanmaa	1 754	1 067	735	3 538	8 938	5 794	2 843	1 646	937	861	732	552	488	401	211	223	30 720	59 %
Kainuu	355	239	217	887	2 239	1 135	704	393	286	236	229	185	200	165	85	122	7 677	56 %
Lappi	914	576	443	1 642	4 860	3 276	1 697	860	594	545	488	432	471	381	193	263	17 635	55 %

- Maakuntien välillä vuosina 2016-2018 yhteensä noin 405.000 muuttoja. Kuntien välillä vastaavalla ajanjaksolla muutettiin noin 850.000 kertaa
- Ikäluokat 15-29 vastasivat lähes 60 % maakuntien välisistä muutoista ja noin 51 % kuntien välisistä muutoista.

Tulomuutto maakuntien kesken 2016–2018

Tulomuutto 2016 - 2018	0 - 4	5 - 9	10 - 14	15 - 19	20 - 24	25 - 29	30 - 34	35 - 39	40 - 44	45 - 49	50 - 54	55 - 59	60 - 64	65 - 69	70 - 74	75 -	Summa	15 - 29 osuus
Uusimaa	5 025	3 021	2 219	9 167	28 954	23 414	10 766	5 859	3 607	2 957	2 674	1 904	1 639	1 503	998	1 224	104 931	59 %
Varsinais-Suomi	1 504	921	634	3 387	10 556	6 248	3 163	1 919	1 264	1 042	1 001	791	954	668	425	387	34 864	58 %
Satakunta	758	390	275	1 184	3 856	2 394	1 275	725	579	459	464	376	424	295	152	170	13 776	54 %
Kanta-Häme	934	575	377	1 216	3 438	2 547	1 622	1 081	805	674	666	613	631	511	290	256	16 236	44 %
Pirkanmaa	2 180	1 167	869	5 081	14 264	8 639	4 233	2 463	1 509	1 268	1 121	929	1 030	833	449	444	46 479	60 %
Päijät-Häme	953	583	399	1 592	4 432	2 943	1 593	1 080	763	676	668	602	669	582	267	281	18 083	50 %
Kymenlaakso	554	296	194	817	3 111	2 025	1 092	628	453	458	404	348	412	321	149	218	11 480	52 %
Etelä-Karjala	464	257	173	1 146	3 591	1 742	868	513	342	286	325	227	270	222	129	113	10 668	61 %
Etelä-Savo	609	377	245	1 143	3 413	1 953	1 137	648	511	485	463	455	584	413	192	192	12 820	51 %
Pohjois-Savo	1 174	560	389	1 974	5 824	3 277	1 824	1 108	643	555	575	433	568	437	246	219	19 806	56 %
Pohjois-Karjala	555	324	243	1 229	3 941	2 039	1 067	660	450	330	368	320	366	271	154	149	12 466	58 %
Keski-Suomi	1 304	691	470	2 774	8 494	4 400	2 183	1 270	785	678	624	516	645	506	211	279	25 830	61 %
Etelä-Pohjanmaa	731	405	257	1 010	2 887	2 046	1 078	664	469	399	374	278	381	273	145	147	11 544	51 %
Pohjanmaa	517	303	184	1 068	4 257	2 083	864	503	314	271	256	184	195	161	90	92	11 342	65 %
Keski-Pohjanmaa	378	224	139	713	1 666	1 021	537	327	201	184	144	87	118	81	56	59	5 935	57 %
Pohjois-Pohjanmaa	1 594	881	564	2 938	8 017	4 572	2 505	1 392	847	765	671	557	680	474	254	281	26 992	58 %
Kainuu	328	215	151	626	1 640	966	579	332	229	222	208	194	202	140	54	49	6 135	53 %
Lappi	904	575	422	1 205	4 090	2 898	1 615	972	627	575	498	413	355	256	132	110	15 647	52 %

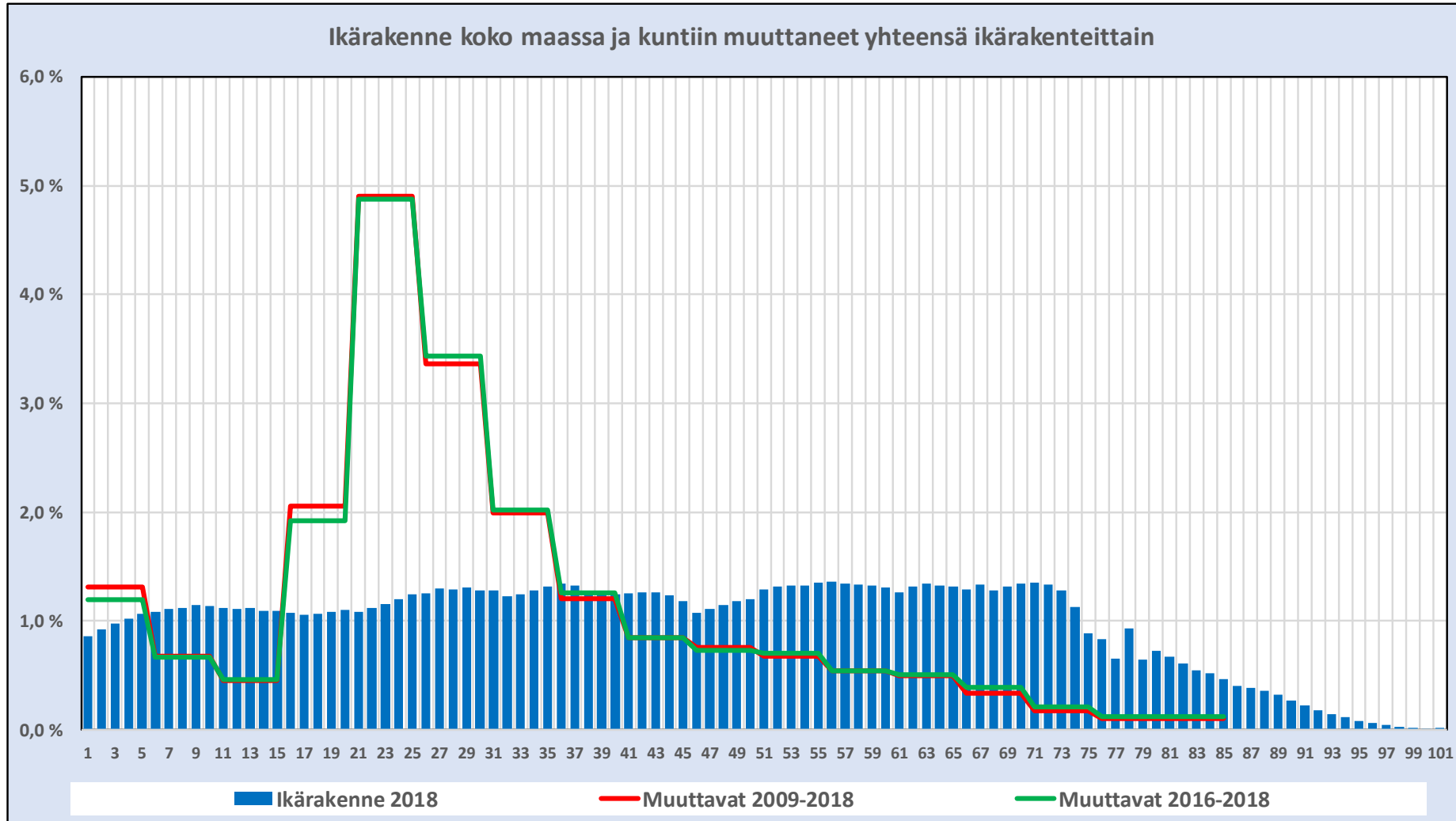
- Maakuntien välillä vuosina 2016–2018 yhteensä noin 405 000 muuttoja. Kuntien välillä vastaavalla ajanjaksolla muutettiin noin 850 000 kertaa
- Ikäluokat 15–29 vastasivat lähes 60 % maakuntien välisistä muutoista ja noin 51 % kuntien välisistä muutoista.

Nettomuutto maakuntien kesken 2016–2018

Nettomuutto 2016 -2018	0 - 4	5 - 9	10 - 14	15 - 19	20 - 24	25 - 29	30 - 34	35 - 39	40 - 44	45 - 49	50 - 54	55 - 59	60 - 64	65 - 69	70 - 74	75 -	Summa
Uusimaa	778	754	711	2 906	6 996	8 880	2 447	526	215	116	-183	-531	-1 584	-743	-169	281	21 400
Varsinais-Suomi	-12	132	55	815	1 691	-451	-136	83	132	97	166	134	321	136	120	38	3 321
Satakunta	-72	-143	-80	-696	-1 148	-620	-206	-182	-44	-59	25	9	26	-19	-33	-34	-3 276
Kanta-Häme	-49	-42	-43	-925	-1 451	-259	-78	31	-5	-26	-41	58	111	102	32	9	-2 576
Pirkanmaa	154	122	167	1 908	2 782	165	80	193	98	129	11	160	299	194	86	58	6 606
Päijät-Häme	120	31	7	-319	-929	-72	-16	83	33	28	72	131	203	139	32	27	-430
Kymenlaakso	-242	-148	-140	-984	-1 221	-404	-216	-123	-118	-21	-47	-21	43	59	-9	47	-3 545
Etelä-Karjala	-54	-31	-46	-47	-582	-609	-180	-33	-25	12	36	-13	22	14	15	-21	-1 542
Etelä-Savo	-76	-85	-116	-599	-1 538	-613	-154	-143	-44	4	-15	91	187	32	-47	-99	-3 215
Pohjois-Savo	78	-84	31	-146	-448	-805	-10	24	-26	-37	31	9	118	73	51	-54	-1 195
Pohjois-Karjala	-186	-49	-78	-153	33	-861	-188	-24	17	-64	42	52	88	-2	23	-27	-1 377
Keski-Suomi	2	-62	7	522	657	-1 228	-309	-11	-26	12	52	-7	144	122	-25	-8	-158
Etelä-Pohjanmaa	5	16	-37	-654	-1 504	-323	-36	16	34	6	-24	-3	62	40	8	-30	-2 424
Pohjanmaa	-287	-195	-133	-129	-376	-882	-416	-202	-112	-115	-72	-48	-106	-59	-27	-27	-3 186
Keski-Pohjanmaa	24	-10	-43	-206	-707	-182	-57	-40	-21	-23	1	-28	-11	-2	-11	-5	-1 321
Pohjois-Pohjanmaa	-160	-186	-171	-600	-921	-1 222	-338	-254	-90	-96	-61	5	192	73	43	58	-3 728
Kainuu	-27	-24	-66	-261	-599	-169	-125	-61	-57	-14	-21	9	2	-25	-31	-73	-1 542
Lappi	-10	-1	-21	-437	-770	-378	-82	112	33	30	10	-19	-116	-125	-61	-153	-1 988

- Maakuntien kesken muuttoliike on ollut positiivinen Uudellamaalla, Varsinais-Suomessa ja Pirkanmaalla.
- Ainoastaan Pirkanmaalla on ollut positiivinen nettomuutto kaikissa ikäryhmissä. Vastaavasti Pohjanmaa on menettänyt asukkaita kaikissa ikäryhmissä.
- Opiskelijat ja muut nuoret aikuiset pakenevat muista maakunnista paitsi Uudeltamaalta, Varsinais-Suomesta, Pirkanmaalta, Pohjois-Karjalasta ja Keski-Suomesta – näille maakunnille yhteinen nimittäjä lienee korkean asteen opinnot.
- Suurin absoluuttinen nettomuuttotappio on tullut Pohjois-Pohjanmaalle, Kymenlaaksoon ja Satakuntaan. Etelä-Savo on aivan Satakunnan rinnalla.

Mitä muuttoliike tarkoittaa – muuttavatko kaikki ikäluokat?



- Muuttoliikkeestä puhutaan usein niin, että uskotaan kuntiin muuton olevan kaikissa ikäryhmissä tasaista.
- Kun tarkastellaan koko maan kuntaan muuttaneiden suhdetta koko maan eri ikäisten suhteelliseen osuuteen havaitaan kuitenkin, että muuttoliike tarkoittaa käytännössä ja erityisesti 20-29 -vuotiaiden ikäryhmiä.
- 35 -vuotiaista eteenpäin muuttoliike on hyvinkin vähäistä ja yllättävää on, että eläkkeelle siirtyvät eivät suuressa määrin muutakaan oletetusti "juurilleen".

Päijät-Hämeen kuntien nettomuutto

Nettomuutto 2016 -2018	0 - 4	5 - 9	10 - 14	15 - 19	20 - 24	25 - 29	30 - 34	35 - 39	40 - 44	45 - 49	50 - 54	55 - 59	60 - 64	65 - 69	70 - 74	75 -	Summa
Asikkala	-3	-23	4	-86	-144	-18	-5	17	-2	0	9	13	34	19	-10	-8	-203
Hartola	-2	-2	-7	-37	-28	-7	-5	-15	-1	-12	0	-7	0	-6	4	9	-116
Hollola	113	69	9	-341	-286	137	112	23	35	-35	-13	-17	-17	-3	-4	28	-190
Heinola	-11	-48	-23	-148	-188	-65	-13	-17	-2	1	-13	12	59	43	21	16	-376
Kärkölä	-14	-7	-6	-56	-44	23	-13	1	11	8	4	3	-1	-8	1	-9	-107
Lahti	-14	21	58	667	-46	-202	-152	52	9	83	85	85	118	74	34	20	892
Orimattila	46	25	-20	-219	-127	68	55	26	-16	-14	8	26	8	3	-16	-14	-161
Padasjoki	8	1	-5	-51	-13	-2	4	2	1	-5	-5	6	2	2	-8	-9	-72
Sysmä	-3	-5	-3	-48	-53	-6	1	-6	-2	2	-3	10	0	15	10	-6	-97
Päijät-Häme, kunnat yhte	120	31	7	-319	-929	-72	-16	83	33	28	72	131	203	139	32	27	-430

- Lapsiperheitä muuttaa lähinnä Hollolaan ja Orimattilaan. Myös Lahteen ja Padasjoelle. Maakunta on vetänyt puoleensa alle 14 -vuotiaita.
- Jokaisesta maakunnan kunnasta muuttaa pois 20-24 -vuotiaita – opiskelemaan lähtevät.
- Yli 35 -vuotiaiden ikäryhmien nettomuutto on ollut maakunnan tasolla positiivinen.
- Päijät-Hämeen maakunnan nettomuuttoaineistosta vuosilta 2016-2018 käy hyvin ilmi, että muuttotappio on koostunut pääosin 15-24 -vuotiaista.

Ikäryhmittäinen nettomeno eur/ikäryhmään kuuluva maakunnittain

Netto e/ikäryhmä	0 - 4	5 - 9	10 - 14	15 - 19	20 - 24	25 - 29	30 - 34	35 - 39	40 - 44	45 - 49	50 - 54	55 - 59	60 - 64	65 - 69	70 - 74	75 -
Uusimaa	-6 492	-5 929	-5 050	-2 306	-2 454	-144	1 418	2 532	3 534	4 129	2 970	2 264	1 930	-213	-902	-2 034
Varsinais-Suomi	-6 080	-5 330	-4 408	-1 781	-2 385	-296	838	1 615	2 230	2 870	1 896	1 390	1 036	-297	-1 004	151
Satakunta	-5 229	-5 542	-4 664	-1 892	-2 403	49	1 101	1 767	2 017	2 565	1 847	1 354	1 017	-494	-1 164	-449
Kanta-Häme	-5 826	-5 623	-4 312	-1 754	-2 708	-279	830	1 610	2 195	2 797	2 089	1 485	1 124	-203	-830	509
Pirkanmaa	-5 161	-4 851	-4 071	-1 564	-2 378	-261	1 063	1 952	2 627	3 143	1 879	1 396	936	-690	-1 263	-202
Päijät-Häme	-5 820	-5 241	-4 593	-1 628	-2 541	-281	853	1 546	2 055	2 449	1 939	1 417	1 097	120	-537	792
Kymenlaakso	-6 810	-6 416	-5 137	-2 263	-2 678	-322	722	1 411	1 839	2 325	2 030	1 541	1 183	-153	-646	224
Etelä-Karjala	-5 716	-6 365	-5 261	-2 000	-2 642	-351	824	1 421	1 935	2 280	1 870	1 562	1 048	-460	-888	1 688
Etelä-Savo	-6 416	-6 408	-5 398	-2 325	-2 375	-90	836	1 365	1 646	2 178	2 040	1 627	1 318	-286	-775	130
Pohjois-Savo	-5 925	-5 528	-4 387	-1 449	-2 181	148	1 269	1 830	2 425	2 900	2 222	1 735	1 286	-569	-1 046	-912
Pohjois-Karjala	-5 020	-5 317	-4 670	-1 235	-1 887	8	1 168	1 586	2 075	2 517	2 228	1 730	1 341	-77	-445	53
Keski-Suomi	-4 537	-5 369	-4 321	-1 260	-2 208	-171	1 152	1 906	2 451	2 836	2 245	1 665	1 163	-248	-886	-380
Etelä-Pohjanmaa	-4 506	-4 680	-3 598	-1 251	-1 937	348	1 396	1 813	2 270	2 594	1 996	1 478	1 253	-571	-1 356	-234
Pohjanmaa	-4 726	-4 884	-3 970	-1 340	-2 060	311	1 452	2 201	2 673	3 367	2 025	1 528	1 317	-635	-1 306	-538
Keski-Pohjanmaa	-2 974	-3 988	-3 315	-1 092	-1 781	560	1 710	2 357	2 572	3 196	2 142	1 490	1 322	-634	-1 453	-2 145
Pohjois-Pohjanmaa	-3 506	-3 796	-3 014	-1 006	-2 008	137	1 513	2 322	2 861	3 319	2 120	1 594	1 105	-958	-1 501	-3 188
Kainuu	-6 920	-6 671	-5 419	-1 789	-2 398	-166	920	1 248	1 593	1 900	2 010	1 336	1 175	-635	-1 123	188
Lappi	-5 977	-5 799	-4 798	-2 072	-2 550	-136	1 030	1 519	1 904	2 403	2 090	1 577	1 341	-608	-1 170	-2 394

- Kun lasketaan muuttoliikkeen hintaa, on laskettava kuntakohtaisesti jokaisen alueen kunnan ikäryhmäkohtaiset tulot- menot.
- Nettokustannuksessa on otettu huomioon kaikki kuntalaisten tulot ja menot, jotka hyödyttävät/käyttävät hyväkseen kuntien kassaa – muuttoliikkeen kohdalla on kytketty pois kiinteistövero, joka muuttuu hitaasti.
- Nettokustannus on melko pitkälle negatiivinen – jopa ikäluokkaan 25-29 -vuotta. ”Ylijäämäinen” kuntalainen on yleisimmin n. 30-65 -vuotiaana.
- Vastaavasti noin puolella maakunnista kaikkein ikääntyneimpien nettokustannus on positiivinen. Tämä johtuu siitä, että kuntien valtionosuusjärjestelmä allokoii resursseja vahvasti yli 75- ja varsinkin yli 85 -vuotiaiden perusteella.
- Kainuussa, Kymenlaaksossa, Uudellamaalla ja Etelä-Savossa pienten lasten päivähoiton/varhaiskasvatuksen kustannukset suhteessa vastaavan ikäluokan tuloihin ovat korkeat.
- Uudenmaan maakunnassa kuntalaisten korkea ansiotaso näkyy erityisesti 40-65 -vuotiaiden ryhmissä.
- Kuntatalouden näkökulmasta 45-49 -vuotiaiden ikäryhmä on ”ylijäämäisin”. Ansiotaso alkaa monella olla huipussaan ja terveydenhuollon/sairaanhoidon menot eivät ole vielä nousseet. Moni tässä ikäryhmässä on myös työterveyshuollon palvelujen piirissä. Työkyvyttömyyseläkeläisten osuus ikäryhmästä on vielä pieni.
- Yli 75 -vuotiaiden ryhmässä maakunnittainen kuntalaisten nettomenojen ero valtava. Tässä olisi tutkimukselle paikka, sillä lähitulevaisuudessa yli 75 -vuotiaiden kuntalaisten lukumäärä tulee kasvamaan merkittävästi.

Ikäryhmittäinen nettomeno eur/ikäryhmään kuuluva kunnittain

Netto eur/ikäryhmä	0 - 4	5 - 9	10 - 14	15 - 19	20 - 24	25 - 29	30 - 34	35 - 39	40 - 44	45 - 49	50 - 54	55 - 59	60 - 64	65 - 69	70 - 74	75 -
Asikkala	-5 882	-5 214	-4 003	-1 920	-2 758	-847	175	751	1 829	1 755	1 904	1 236	1 151	586	180	1 429
Hartola	-7 214	-10 860	-10 947	-3 385	-3 008	-297	-325	-247	833	705	2 045	2 221	1 322	251	-350	176
Hollola	-5 153	-5 411	-4 443	-1 259	-2 631	-85	1 003	1 643	2 314	2 748	2 362	1 774	1 577	176	-512	69
Heinola	-6 659	-5 806	-3 970	-2 350	-3 614	-627	319	898	1 198	1 783	2 119	1 636	1 686	590	323	2 029
Kärkölä	-6 100	-6 464	-5 528	-2 084	-3 603	-359	829	1 403	2 063	2 238	2 102	1 520	1 184	468	-151	-498
Lahti	-6 044	-4 961	-4 532	-1 400	-2 412	-243	950	1 707	2 229	2 729	1 870	1 294	935	-12	-725	759
Orimattila	-4 146	-4 848	-4 021	-1 658	-1 993	-296	1 015	1 582	1 891	2 076	1 623	1 112	684	-10	-1 090	-436
Padasjoki	-6 508	-6 728	-5 715	-2 901	-2 786	-424	68	383	880	1 275	1 996	2 163	653	-183	-648	-238
Sysmä	-6 744	-10 366	-10 939	-6 452	-3 793	-1 001	-1 122	-82	55	105	1 416	1 539	881	-128	-646	2 754

- Varhaiskasvatus, esikoulu, perusopetus ja ylipäätään koulutus vaativat kunnilta merkittäviä resursseja.
- Valtionosuudet eivät kata kuin kunnittain vaihtelevan osuuden kuntapalveluiden kokonaismenosta.
- Kuntalainen on "kunnalle ylijäämäinen" yleisesti noin 25-64 -vuotiaana.
- Koska kuntien valtionosuusjärjestelmä kohdistaa tuloja kuntiin ikärakenneryhmien perusteella (vanhusten perusteella valtionosuudet ovat suuremmat), voivat yli 75 –vuotiaat olla laskennallisesti "ylijäämäisiä".

Maakuntien välisen muuttoliikkeen hinta 1000 eur 2016–2018

Netto	0 - 4	5 - 9	10 - 14	15 - 19	20 - 24	25 - 29	30 - 34	35 - 39	40 - 44	45 - 49	50 - 54	55 - 59	60 - 64	65 - 69	70 - 74	75 -	Summa	Netto
Uusimaa	-5 051	-4 470	-3 590	-6 702	-17 168	-1 275	3 469	1 332	760	479	-544	-1 202	-3 057	158	152	-571	-37 280	21 400
Varsinais-Suomi	73	-704	-242	-1 451	-4 032	133	-114	134	294	278	315	186	333	-40	-121	6	-4 952	3 321
Satakunta	376	793	373	1 317	2 759	-30	-227	-322	-89	-151	46	12	26	9	38	15	4 947	-3 276
Kanta-Häme	285	236	185	1 622	3 930	72	-65	50	-11	-73	-86	86	125	-21	-27	5	6 315	-2 576
Pirkanmaa	-795	-592	-680	-2 984	-6 616	-43	85	377	257	406	21	223	280	-134	-109	-12	-10 315	6 606
Päijät-Häme	-698	-162	-32	519	2 361	20	-14	128	68	69	140	186	223	17	-17	21	2 828	-430
Kymenlaakso	1 648	950	719	2 227	3 270	130	-156	-174	-217	-49	-95	-32	51	-9	6	11	8 279	-3 545
Etelä-Karjala	309	197	242	94	1 537	213	-148	-47	-48	27	67	-20	23	-6	-13	-35	2 392	-1 542
Etelä-Savo	488	545	626	1 392	3 652	55	-129	-195	-72	9	-31	148	246	-9	36	-13	6 749	-3 215
Pohjois-Savo	-462	464	-136	212	977	-119	-13	44	-63	-107	69	16	152	-42	-53	49	987	-1 195
Pohjois-Karjala	934	261	364	189	-62	-7	-220	-38	35	-161	94	90	118	0	-10	-1	1 585	-1 377
Keski-Suomi	-9	333	-30	-658	-1 450	209	-356	-21	-64	34	117	-12	167	-30	22	3	-1 744	-158
Etelä-Pohjanmaa	-23	-75	133	818	2 914	-113	-50	29	77	16	-48	-4	78	-23	-11	7	3 726	-2 424
Pohjanmaa	1 356	952	528	173	775	-274	-604	-445	-299	-387	-146	-73	-140	37	35	15	1 504	-3 186
Keski-Pohjanmaa	-71	40	143	225	1 259	-102	-97	-94	-54	-74	2	-42	-15	1	16	11	1 148	-1 321
Pohjois-Pohjanmaa	561	706	515	603	1 850	-167	-512	-590	-257	-319	-129	8	212	-70	-65	-185	2 162	-3 728
Kainuu	187	160	358	467	1 436	28	-115	-76	-91	-27	-42	12	2	16	35	-14	2 337	-1 542
Lappi	60	6	101	905	1 964	51	-84	170	63	72	21	-30	-156	76	71	366	3 657	-1 988

- Maakunnista kolme on nettomuuttovoittoisia. Nämä samat maakunnat ovat myös muuttoliikkeen hinnaltaan negatiivisia – tämä tarkoittaa sitä, että maakuntien asukkaat maksoivat muuttoliikkeestä vuosina 2016-2018.
- Neljäs negatiivisen muuttoliikkeen kustannuksen maakunta on Keski-Suomi.

Päijät-Hämeen kuntien muuttoliikkeen hinta 2016–2018

Kuntien välisen muuttoliikkeen hinta = euroa/ikäryhmä x ikäryhmän nettomutto kolmelta vuodelta

Netto	0 - 4	5 - 9	10 - 14	15 - 19	20 - 24	25 - 29	30 - 34	35 - 39	40 - 44	45 - 49	50 - 54	55 - 59	60 - 64	65 - 69	70 - 74	75 -	Summa
Asikkala	17 647	119 916	-16 010	165 125	397 179	15 240	-876	12 769	-3 657	0	17 132	16 069	39 126	11 137	-1 802	-11 429	777 565
Hartola	14 427	21 720	76 632	125 241	84 215	2 076	1 625	3 699	-833	-8 457	0	-15 545	0	-1 507	-1 401	1 587	303 481
Hollola	-582 294	-373 372	-39 986	429 400	752 431	-11 683	112 365	37 799	80 986	-96 182	-30 700	-30 164	-26 814	-527	2 050	1 924	225 231
Heinola	73 244	278 692	91 302	347 758	679 427	40 779	-4 148	-15 263	-2 395	1 783	-27 549	19 636	99 485	25 366	6 782	32 463	1 647 361
Kärkölä	85 395	45 246	33 166	116 730	158 540	-8 255	-10 779	1 403	22 693	17 902	8 409	4 560	-1 184	-3 744	-151	4 482	474 413
Lahti	84 611	-104 182	-262 835	-934 052	110 931	48 996	-144 369	88 764	20 063	226 491	158 983	110 023	110 297	-881	-24 650	15 189	-496 620
Orimattila	-190 693	-121 199	80 425	363 107	253 061	-20 153	55 802	41 131	-30 261	-29 057	12 987	28 906	5 472	-31	17 443	6 110	473 050
Padasjoki	-52 061	-6 728	28 576	147 972	36 218	848	274	765	880	-6 376	-9 981	12 981	1 306	-365	5 187	2 145	161 639
Sysmä	20 233	51 831	32 817	309 699	201 033	6 005	-1 122	492	-111	210	-4 247	15 386	0	-1 927	-6 458	-16 523	607 318

- Muuttoliike on maksanut hiukan Lahdelle.
- Muuttotappioiset kunnat näyttävät hyötyvän muuttotappiosta.
- Hyöty on kuitenkin mahdollinen vain siinä tapauksessa, että kunta sopeuttaa palvelurakennettaan poismuuttajien tahdissa.

Muuttoliikkeen hinta 2016-2018

Maakuntien välinen muuttoliike 2016-2018																	
Päijät-Häme	0 - 4	5 - 9	10 - 14	15 - 19	20 - 24	25 - 29	30 - 34	35 - 39	40 - 44	45 - 49	50 - 54	55 - 59	60 - 64	65 - 69	70 - 74	75 -	Yhteensä
Tulot e/ikäryhmä	6 543	6 537	8 299	5 492	538	2 643	3 789	4 480	5 003	5 422	5 176	4 647	4 328	4 241	3 585	14 503	
Menot e/ikäryhmä	12 364	11 777	12 893	7 121	3 079	2 924	2 935	2 934	2 948	2 973	3 237	3 230	3 231	4 120	4 122	13 711	
Netto e/ikäryhmä	-5 820	-5 241	-4 593	-1 628	-2 541	-281	853	1 546	2 055	2 449	1 939	1 417	1 097	120	-537	792	
Tulomuutto kpl/ikäry	953	583	399	1 592	4 432	2 943	1 593	1 080	763	676	668	602	669	582	267	281	18 083
Lähtömuutto kpl/ikä	833	552	392	1 911	5 361	3 015	1 609	997	730	648	596	471	466	443	235	254	18 513
Nettomuutto kpl ikär	120	31	7	-319	-929	-72	-16	83	33	28	72	131	203	139	32	27	-430
Tulomuutos euroa	785 212	202 632	58 095	-1 752 090	-499 351	-190 272	-60 617	371 822	165 094	151 820	372 664	608 725	878 611	589 433	114 732	391 580	2 188 090
Menomuutos euroa	1 483 639	365 099	90 249	-2 271 503	-2 860 274	-210 512	-46 965	243 510	97 272	83 240	233 076	423 105	655 819	572 700	131 914	370 185	-639 446
Netto eur	-698 427	-162 467	-32 154	519 413	2 360 923	20 240	-13 652	128 312	67 822	68 580	139 587	185 620	222 792	16 733	-17 182	21 395	2 827 536

Kuntien välinen muuttoliike 2016-2018																	
Lahti	0 - 4	5 - 9	10 - 14	15 - 19	20 - 24	25 - 29	30 - 34	35 - 39	40 - 44	45 - 49	50 - 54	55 - 59	60 - 64	65 - 69	70 - 74	75 -	Yhteensä
Tulot e/ikäryhmä	6 491	6 474	8 204	5 851	582	2 613	3 806	4 563	5 085	5 585	5 382	4 806	4 447	4 304	3 591	14 654	
Menot e/ikäryhmä	12 534	11 435	12 736	7 251	2 993	2 856	2 856	2 856	2 856	2 856	3 512	3 512	3 512	4 316	4 316	13 895	
Netto e/ikäryhmä	-6 044	-4 961	-4 532	-1 400	-2 412	-243	950	1 707	2 229	2 729	1 870	1 294	935	-12	-725	759	
Tulomuutto kpl/ikäry	967	602	432	2 163	4 537	2 848	1 525	1 042	725	704	640	514	530	462	218	228	18 137
Lähtömuutto kpl/ikä	981	581	374	1 496	4 583	3 050	1 677	990	716	621	555	429	412	388	184	208	17 245
Nettomuutto kpl ikär	-14	21	58	667	-46	-202	-152	52	9	83	85	85	118	74	34	20	892
Tulomuutos euroa	-90 872	135 956	475 838	3 902 336	-26 750	-527 860	-578 438	237 262	45 765	463 516	457 492	408 533	524 698	318 478	122 083	293 089	6 161 125
Menomuutos euroa	-175 482	240 138	738 673	4 836 388	-137 682	-576 856	-434 070	148 498	25 702	237 025	298 509	298 509	414 401	319 360	146 733	277 900	6 657 746
Netto eur	84 611	-104 182	-262 835	-934 052	110 931	48 996	-144 369	88 764	20 063	226 491	158 983	110 023	110 297	-881	-24 650	15 189	-496 620

Kuntien välinen muuttoliike 2016-2018																	
Padasjoki	0 - 4	5 - 9	10 - 14	15 - 19	20 - 24	25 - 29	30 - 34	35 - 39	40 - 44	45 - 49	50 - 54	55 - 59	60 - 64	65 - 69	70 - 74	75 -	Yhteensä
Tulot e/ikäryhmä	7 488	7 325	9 001	8 563	1 854	3 960	4 453	4 767	5 264	5 659	5 409	5 576	4 065	4 422	3 957	14 579	
Menot e/ikäryhmä	13 995	14 053	14 716	11 464	4 640	4 384	4 384	4 384	4 384	4 384	3 413	3 413	3 413	4 605	4 605	14 817	
Netto e/ikäryhmä	-6 508	-6 728	-5 715	-2 901	-2 786	-424	68	383	880	1 275	1 996	2 163	653	-183	-648	-238	
Tulomuutto kpl/ikäry	20	16	6	16	52	31	28	17	14	17	19	22	23	13	4	7	305
Lähtömuutto kpl/ikä	12	15	11	67	65	33	24	15	13	22	24	16	21	11	12	16	377
Nettomuutto kpl ikär	8	1	-5	-51	-13	-2	4	2	1	-5	-5	6	2	2	-8	-9	-72
Tulomuutos euroa	59 900	7 325	-45 006	-436 715	-24 101	-7 920	17 811	9 534	5 264	-28 297	-27 044	33 456	8 131	8 845	-31 654	-131 212	-581 684
Menomuutos euroa	111 961	14 053	-73 582	-584 687	-60 319	-8 768	17 537	8 768	4 384	-21 921	-17 063	20 475	6 825	9 210	-36 840	-133 357	-743 322
Netto eur	-52 061	-6 728	28 576	147 972	36 218	848	274	765	880	-6 376	-9 981	12 981	1 306	-365	5 187	2 145	161 639

Muuttoliike

- Muuttoliike on epätasapainoinen, vain Uusimaa, Varsinais-Suomi ja Pirkanmaa ovat kasvaneet nettomuutolla. Pohjanmaan kaikki ikäryhmät ovat taantuneet, Kainuu on hyvin lähellä samaa.
- Nettomuuttovoitto keskittyy paljon maakuntien sisällä - keskus kasvaa.
- Nettomuuttotappio ei tarkoita kunnan kuolemaa taloudellisesti - muuttoliike vie tulot mennessään, mutta oikein sopeuttamalla tarpeettomaksi käyvistä palvelurakenteesta voidaan karsia jopa niin, että elinvoimaa voidaan vähintäänkin turvata.
- Muuttoliike tarkoittaa käytännössä opiskelijoita ja opiskelleita
- Kuinka houkutellaan hyvätuloisia työntekijöitä, kuinka pidetään opiskelijat opiskelupaikkakunnalla?
- Muuttovoittoiset kunnat - erityisesti kasvavat kaupungit, itseasiassa rahoittavat itse muuttoliikkeen.