

Hartola
Jääsjärven rantaosayleiskaavan
muutosalueiden
arkeologisen inventoinnin v. 2020
täydennysinventointi
v. 2021-2022



Timo Jussila
Tomi Kuljukka



Tilaja: Hartolan kunta

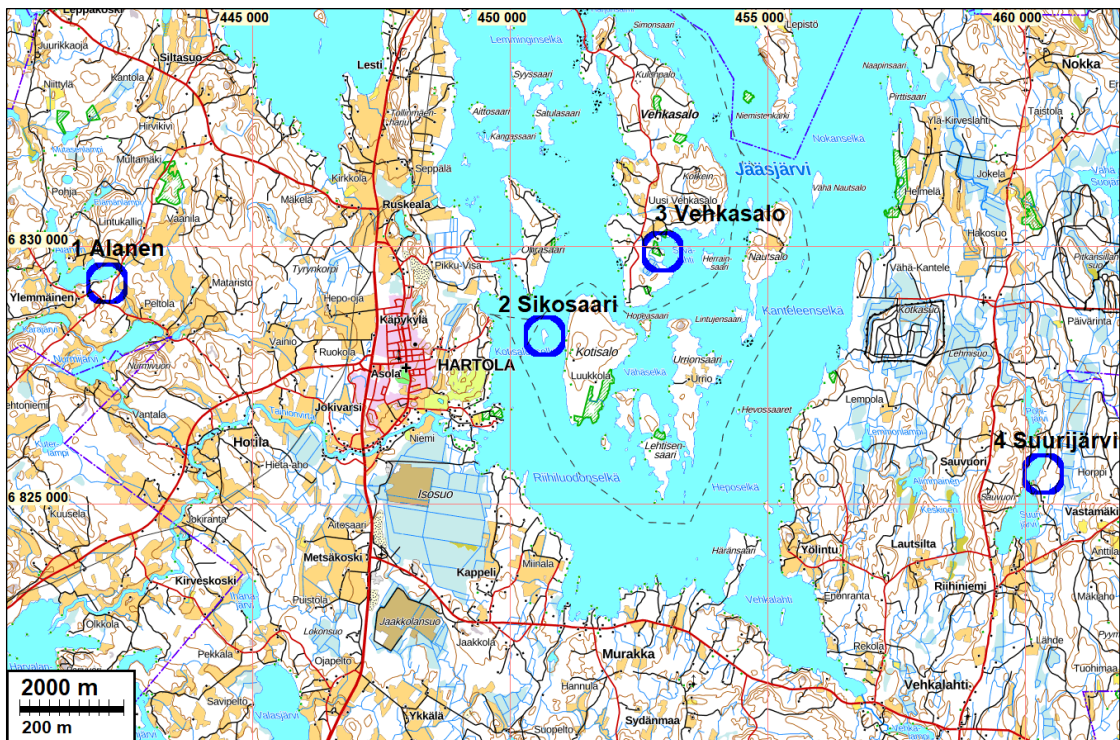
Sisältö

Perustiedot	2
Inventointi	3
Tarkastetut alueet	3
Lähteet	8

Kansikuva: Sikosaarta etelään.

Perustiedot

- Alue:** Vuonna 2020 tehdyn Pohjois-Hartolan ranta- ja yleiskaavan, Jääsjärven rantayleiskaavan, Rautaveden- Rusin rantayleiskaavan, sekä Etelä-Hartolan ranta- ja yleiskaavan muutoksen uusien RA-alueiden arkeologisen inventoinnin täydennys neljällä uudella RA-alueella: kaksi Jääsjärvellä, yksi Alasen ja yksi Suurijärven rannalla.
- Tarkoitus:** Selvittää sijaitseeko kaavamuutoksen uusilla RA-alueilla kiinteitä muinaisjäännöksiä tai muita suojeltavaksi arvioitavia arkeologisia jäännöksiä.
- Työaika:** Maastotyö 13.10.2022 (Sikosaari) ja 20.9.2021 (muut alueet)
- Tilaja:** Hartolan kunta kaavakonsultin FCG Finnish Consulting Group Oy:n välityksellä.
- Tekijät:** Mikroliitti Oy, Timo Jussila ja Tomi Kuljukka.
- Tulokset** Nyt tarkastetuilla RA-alueilla ja niiden liepeillä ei tunnettu ennestään arkeologisia kohteita, eikä niitä havaittu tässäkään inventoinnissa. Tarkastetuilla RA-alueilla ei siis sijaitse muinaisjäännöksiä eikä muita arkeologisia, suojeltavaksi katsottavia jäännöksiä.



Tässä inventoinnissa tarkastettujen uusien RA-alueiden sijainti on osoitettu sinisellä ympyrällä

Selityksiä: Koordinaatit ja kartat ovat ETRS-TM35FIN koordinaatistossa. Kartat ovat Maanmittauslaitoksen maastotietokannasta marraskuussa 2022, ellei toisin mainittu. Muinaisjäännösrekisteri on tarkastettu 12/2022. Valokuvia ei ole talletettu mihinkään viralliseen arkistoon, eikä niillä ole mitään kokoelmatunnusta. Valokuvat ovat digitaalisia ja ne ovat tallessa Mikroliitti Oy:n palvelimella ja sen varmuuskopioilla.

Inventointi

Pohjois-Hartolan ranta- ja yleiskaavan, Jääsjärven rantayleiskaavan, Rautaveden- Rusin rantayleiskaavan, sekä Etelä-Hartolan ranta- ja yleiskaavan muutoksen uusien RA-alueiden arkeologinen inventointi tehtiin syksyllä v. 2020 (Sepänmaa & al). Inventoinnin jälkeen tuli vielä esiin muutosalueita - neljä uutta RA-aluetta - jotka oli Lahden Museon 23.08.2021 antaman lausunnon mukaan arkeologisesti tarkastettava. Hartolan kunta tilasi täydennysinventoinnin Mikroliitti Oy:ltä. Timo Jussila teki inventoinnin maastotyön 4.5.2022, työn kannalta mainioissa olosuhteissa syyskuussa 2021. Sikosaaren tarkasti Tomi Kuljukka lokakuussa 2022.

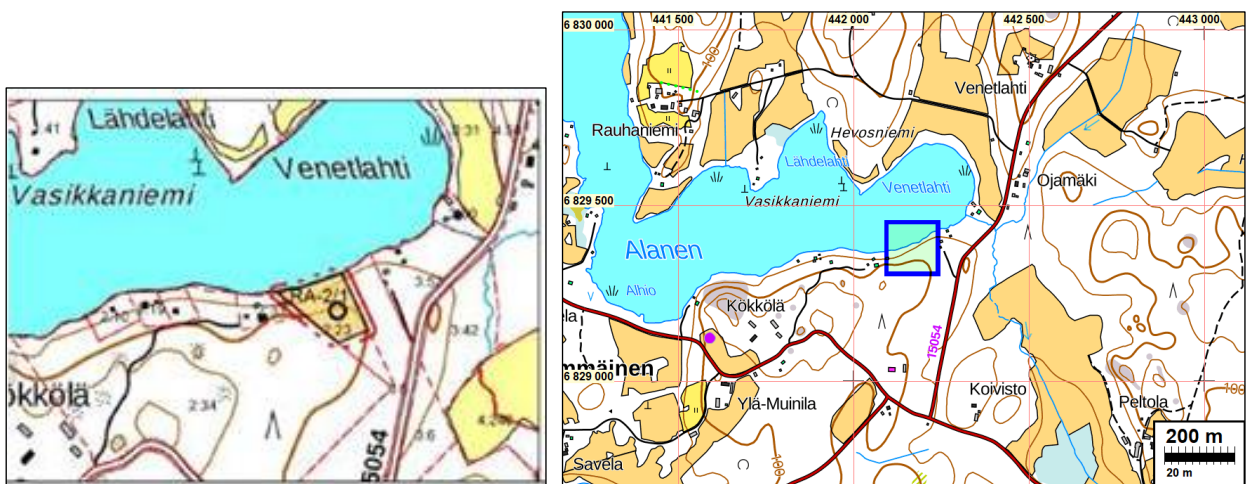
Inventointi on siis v. 2020 inventoinnin täydennys eikä tässä toisteta aiemman inventoinnin raportissa kuvattua alueen vesistö- ja asutushistorian yleispiirteitä, eikä tutkimushistoriaa. Yleisesti voi todeta, että Sikosaarella ei tiedetä aiemmissa inventoinneissa käydyn ja on ilmeistä, että muillakaan tämän täydennysinventoinnin paikoilla on aiemmin muinaisjäänköksiä maastossa inventoitu. Alueiden liepeillä ja lähistöllä ei ole ennestään tunnettuja arkeologisia kohteita.

Kuninkaankartastosta 1796-1805 tarkastettiin onko siihen merkitty taloja tai torppia nyt tutkittaville alueille. Sen perusteella tutkittavien kiinteistöjen kohdilla ja niiden lähialueilla ei ole ollut asutusta 1700-luvun lopulla. Muita vanhoja karttoja ei katsottu tarpeelliseksi tarkastella myöskään maastotyön jälkeen koska mitään sellaista ei havaittu mihin olisi selitystä voinut vanhoilta kartoilta etsiä.

Maastotyö tehtiin normaalein inventoinnin menetelmin: silmänvarainen havainnointi, tarvittaessa satunnaisia koekuoppia ja käsikairan pistoja, Sikosaarella käytettiin myös metallinpaljastinta pistokokeen omaisesti.

Tarkastetut alueet

1 Alanen, tila 81-413-2-23 (A16)

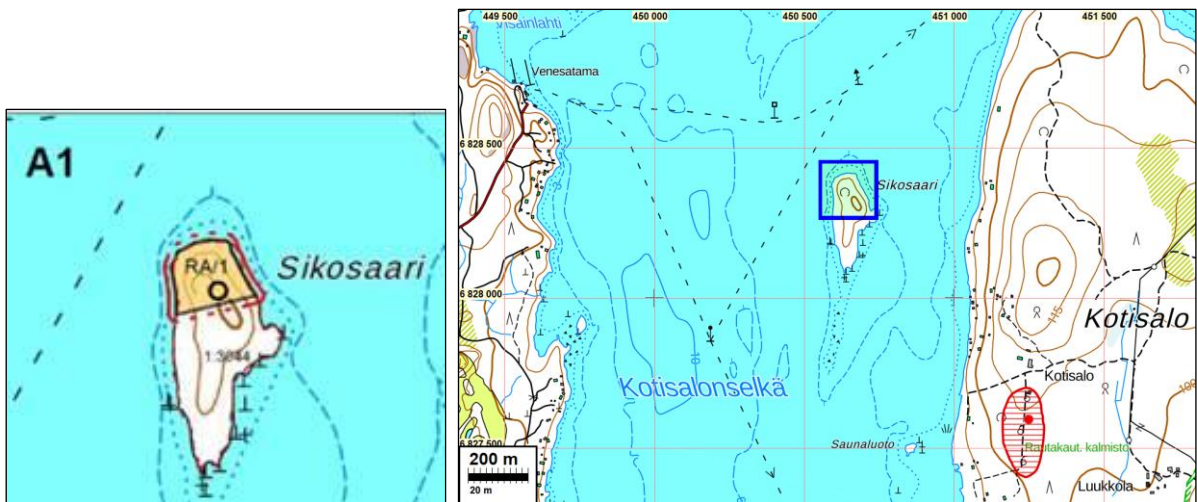


Ranta jyrkkä ja kalliainen. Maaperä muutoin kivikkoista moreenia. Kiinteistöllä ja sen liepeillä ei ole mitään arkeologisesti mainitsemisen arvoista kattavan silmänvaraisen havainnoinnin perusteella. Korkean rantatörmän laelle tehdyssä parissa koekuopassa ei havaittu mitään mainittavaa.



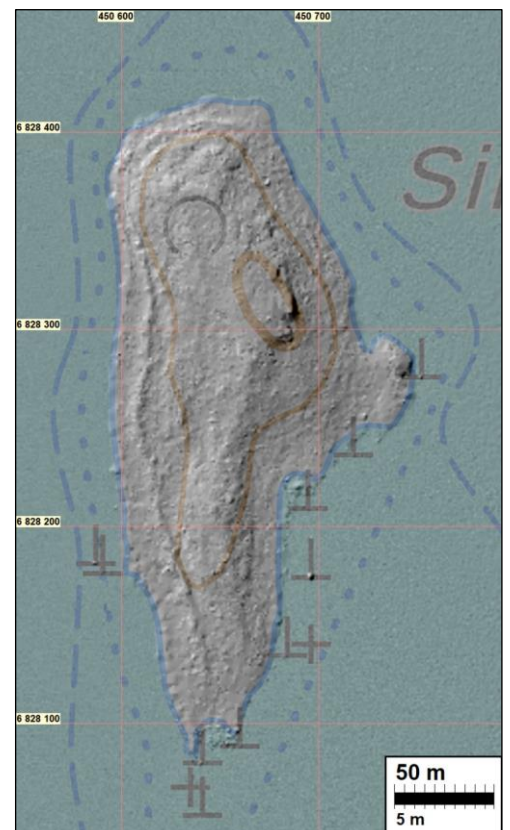
Alasen rantaa tarkastetulla kiinteistöllä.

2 Jääsjärvi Sikosaari 81-401-1-3044 (A1/B1)



Saarella käytiin lokakuun lopulla 2022 (Tomi Kuljukka). Saari on maaperältään pääosin hyvin kivikoinen, alavilta osin veden ”pesemää” maastoa. Pohjoisosassa vaikuttaa kallio olevan lähellä pintaa Länsirannalla on parilla korkeustasolla jäiden puskema rantavalli. Pohjoisosassa on korkeampaa maastoa missä pintamaaperä on tiheää mukulakivikkoa, noin 40 – 80 cm kokoista sammalpeitteistä kiveä.

Mitään erityistä ei alueen lidarperusteisessa rinnevarjostuksessa erotu. Alueen maaperän topografia on epätasainen, ”möykkyinen” ja kuopanteinen. Kuopanteilta näyttävät pinnanmuodot ovat luontaisia. Kivikkoon kaivetuissa satunnaisissa koekuopissa, jotka kivisyyden takia jäivät pieniksi ja usein pinnallisiksi, ei havaittu mitään mainittavaa. Kuoppia tehtiin vain alueen pohjoisosaan. Satunnainen metallinilmaisinharavointi pohjoisosassa ei tuottanut mitään nykyaikaa vanhempaa havaintoa. Sikosaarella ja erityisesti sen pohjoisosassa ei vaikuta olevan mitään arkeologisesti mielenkiintoista jäännettä.



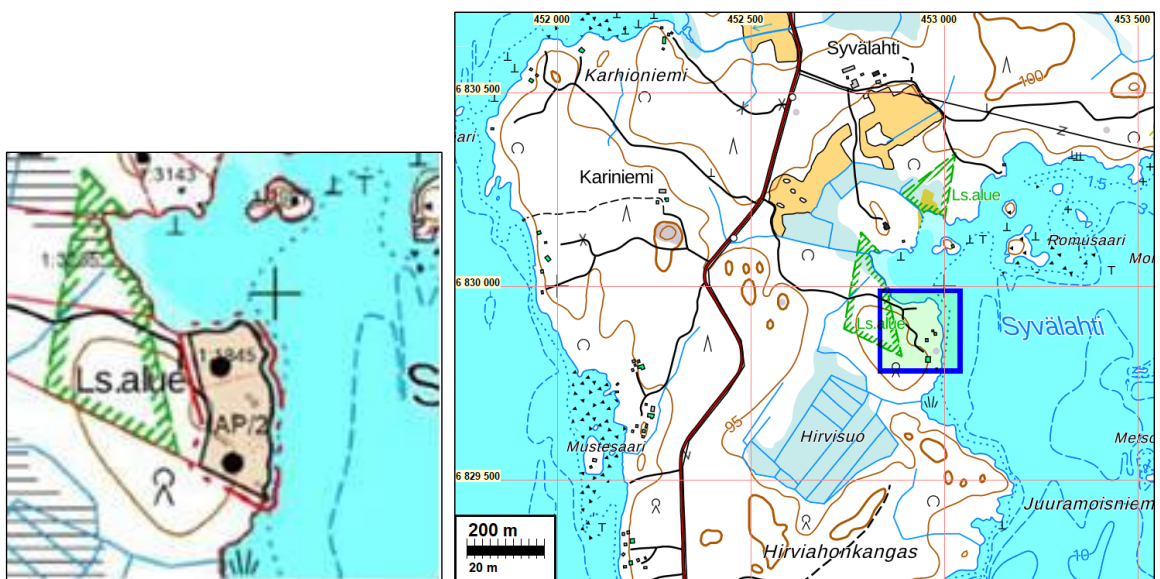


Saaren pohjoispäätä pohjoiseen ja pohjoisosan länsirantaa koilliseen.



Saaren eteläosaa etelään ja keskiosaa itään.

3 Jääsjärvi Vehkasalo tila 81-401-1-1845 (A12)



Pohjoisosa kiinteistöstä on alavaa maastoa ja hyvin kivikkoista. Kallio paikoin pinnassa. Pohjoisranta on raivattua maastoa, osin kaivettua, eteläosa rakennettua ja pihamaata. Kattavassa sil-

mänvaraisessa tarkastelussa ei havaittu mitään muinaisjäänökseen viittaavaa. Pohjoisosassa oli runsaasti avointa maata, jossa ei havaittu myöskään mitään muinaisjäänökseen viittaavaa.

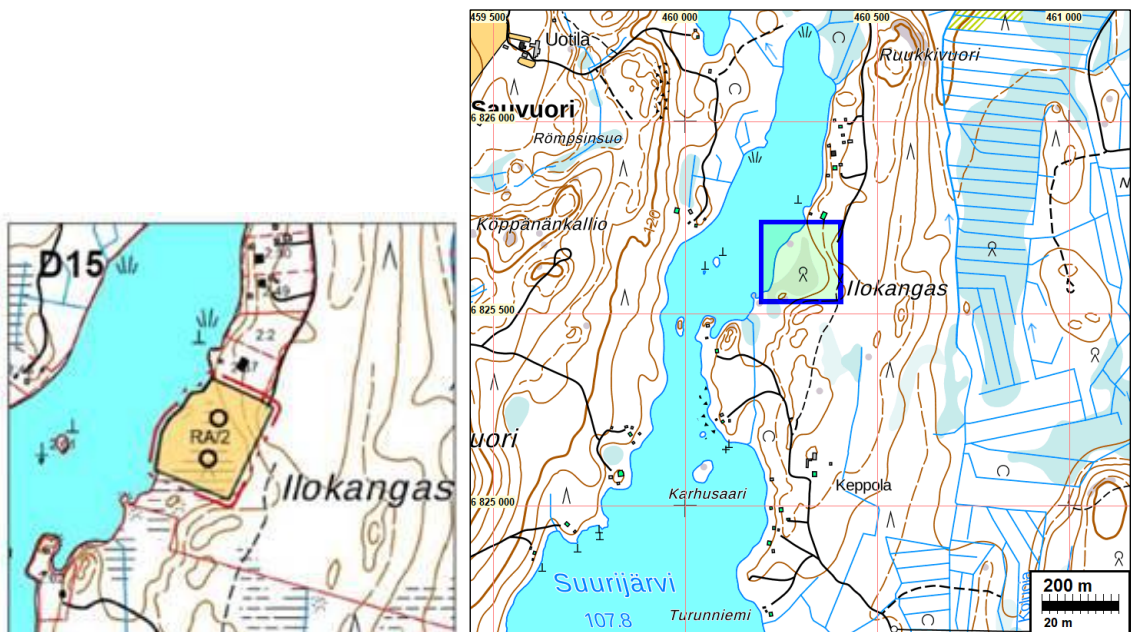


Alueen pohjoisosaa itään ja pohjoiseen



Rannan pallekivikkoa alueen pohjoisosassa, pohjoiseen ja eteläosan kalliorantaa etelään.

4 Suurijärvi tila 81-401-2-61 (D 15)



Alue on suureksi osaksi kosteikkoa. Ranta on kallioharjannetta. Alavan kosteikon itäpuolella on hiekkamaaperäinen kangas. Tontin koillisreunalla on hiekkakuoppa, pääosin tontin ulkopuolella. Tontin pohjoisreunalla, hiekkakankaalla, kosteikon laidalla on ihmistekoinen kuoppa (N 6825691 E 460365), joka ensin vaikutti hiilihaudalta. Sen koko on n 2 x 2 m ja siinä vallit – ei siis maanotokuoppa. Kuopassa ei kuitenkaan ole pohjalla eikä reunamilla hiilen hippua, ei myöskään selvää maannosta reunamilla, pohjassa on ohut. Lähialueelle tehdyissä koekuopissa ei mitään. Kuopan reunat ovat jyrkkäseinäiset. Kupan funktion selittäminen on arvailua. Mieleen tulee ensimmäiseksi maanکوetuskuoppa – hiekkakuopan paikkaa suunniteltaessa. Kuoppa on kuitenkin nykyaikainen eikä mielestäni suojelukohde.

Tontin itä- ja pohjoisreunamat ovat hiekkaista ja tasaista – joskin viettävää – maastoa. Tein kyseisille alueille joitain koekuoppia sillä ajatuksella, olisiko järvi voinut olla joskus nykyistä korkeammalla ja ulottunut kosteikon itäpuolelle. Mitään merkkejä sellaisesta en kuitenkaan havainnut alueella enkä myöskään merkkejä vanhasta ihmistoiminnasta. Ranta on kalliota eikä siellä ole rakenteita.



Kuoppa, itään ja kaakkoon.



Kosteikkoa länteen ja rantakalliota pohjoiseen

Lopputulos on, että nyt tarkastetuilla kaavaluonnoksen uusilla RA-alueilla ei ole muinaisjäännöksiä eikä muitakaan arkeologisia, suojeltavaksi katsottavia jäännöksiä.

19.1.2023

Timo Jussila

Lähteet

Alanen, Timo ja Kepsu, Saulo, 1989: Kuninkaan kartasto Suomesta 1776-1805. SKS. Tässä raportissa on käytetty em. teoksen karttalehtiä 264, 265, 271 ja 272.

Sepänmaa, Soisalo ja Rahtola 2020: Hartola. Rantayleiskaavojen uusien RA-alueiden ja -paikkojen arkeologinen inventointi 2020. Mikroliitti Oy