

HARTOLA

Rantayleiskaavojen uusien RA-alueiden ja -paikkojen arkeologinen inventointi 2020



Timo Sepänmaa
Janne Soisalo
Johanna Rahtola



Tilaja: FCG Suunnittelu ja tekniikka Oy

Sisältö

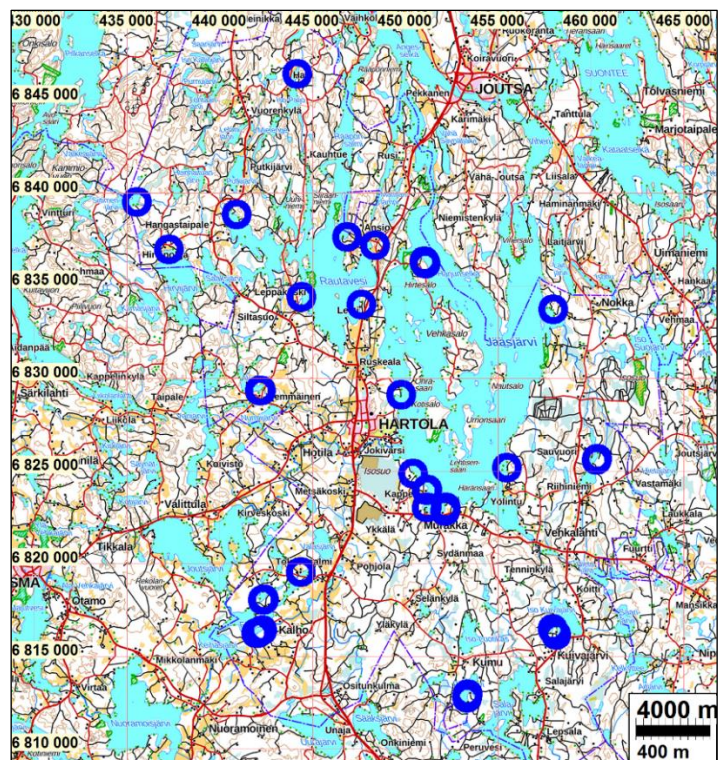
Perustiedot	2
Kartat	3
Inventointi	8
Maastotyö ja havainnot	10
Tulos	11
Lähteet	12
Kiinteä muinaisjännös	12
1. HARTOLA VÄHÄ-PALJO ITÄRANTA	12
Kuvia	13

Kansikuva: Uuden rakennuspaikan aluetta Lukkolammen kaakkoisrannalla.

Perustiedot

- Alue:** Hartola, Pohjois-Hartolan ranta- ja yleiskaavan, Jääsjärven rantayleiskaavan, Rautaveden- Rusin rantayleiskaavan, sekä Etelä-Hartolan ranta- ja yleiskaavan muutoksen uudet RA-alueet ja –paikat.
- Tarkoitus:** Selvittää sijaitseeko uusilla RA-alueilla tai paikoilla kiinteitä muinaisjäänöksiä tai muita arkeologisia, suojeltavaksi katsottavia kohteita.
- Työaika:** Maastotyö 10.–15.11.2020.
- Tilaaja:** FCG Suunnittelu ja tekniikka Oy.
- Tekijät:** Maastotyö Timo Sepänmaa ja Janne Soisalo, raportin koostaminen Johanna Rahola ja valmistelutyö Timo Jussila ja Timo Sepänmaa.
- Tulokset:** Tutkittavilta alueilta ei tunnettu ennestään kiinteitä muinaisjäänöksiä tai muita arkeologisia kohteita. Inventoinnissa löytyi kiinteä muinaisjännös, historiallisen ajan kaskiröykkiökohde, *Vähä-Paljo itäranta (raportin kohde nro 1)*. Muinaisjännöksen kohdalle/sen välittömään läheisyyteen on merkitty kaavasuunnitelmassa RA-alue.

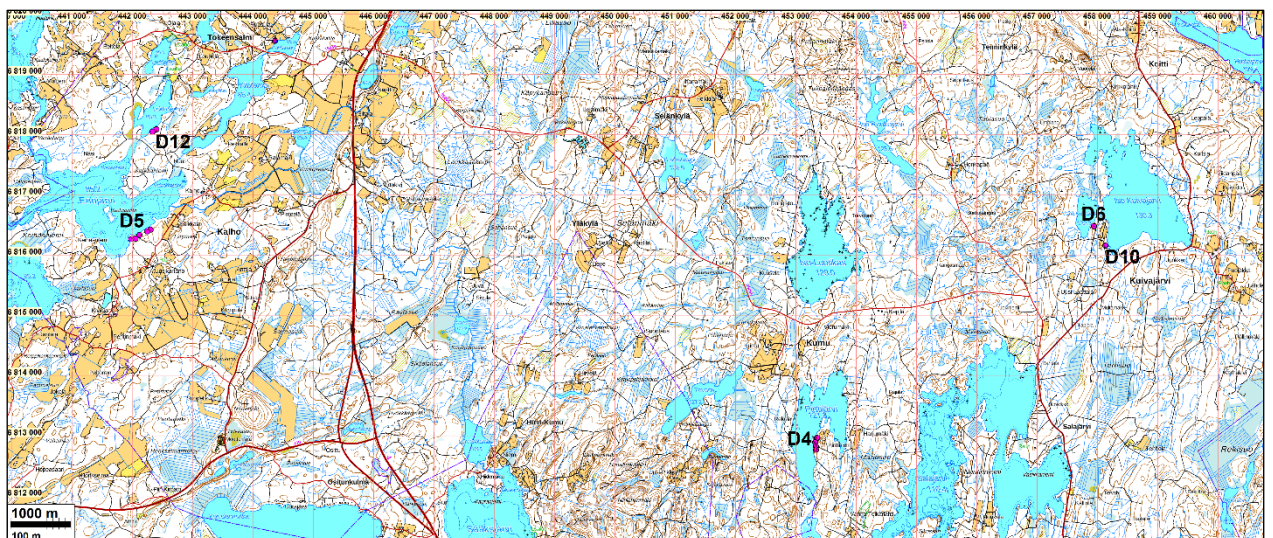
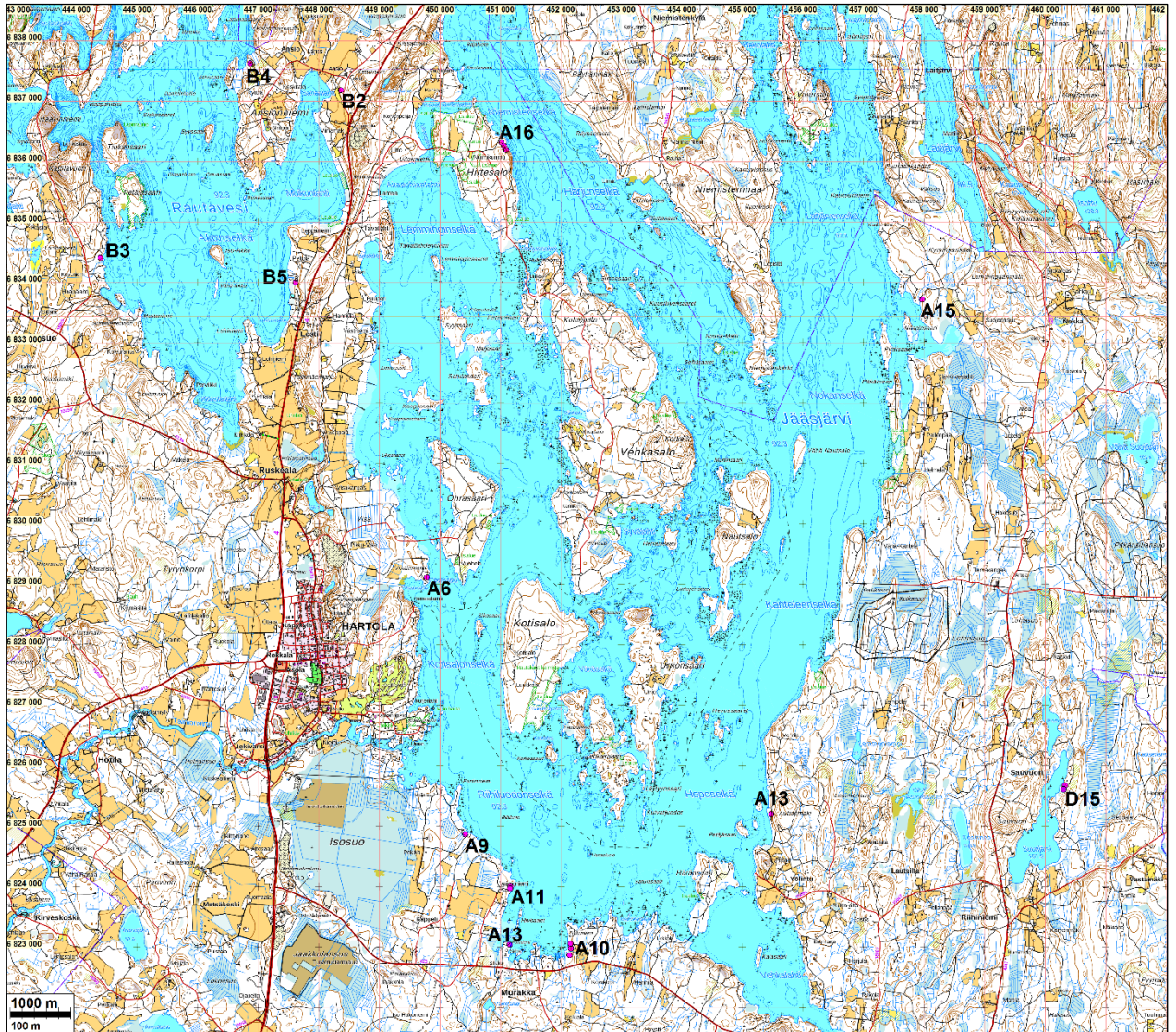
Selityksiä: Koordinaatit ja kartat ovat ETRS-TM35FIN koordinaatistossa. Kartat ovat Maanmittauslaitoksen maastotietokannasta marraskuussa 2020 ellei toisin mainittu. Muinaisjännösrekisteri on tarkastettu 11/2020. Valokuvia ei ole talletettu mihinkään viralliseen arkistoon, eikä niillä ole mitään kokoelmatunusta. Valokuvat ovat digitaalisia ja ne ovat tallessa Mikrolitti Oy:n serverillä.

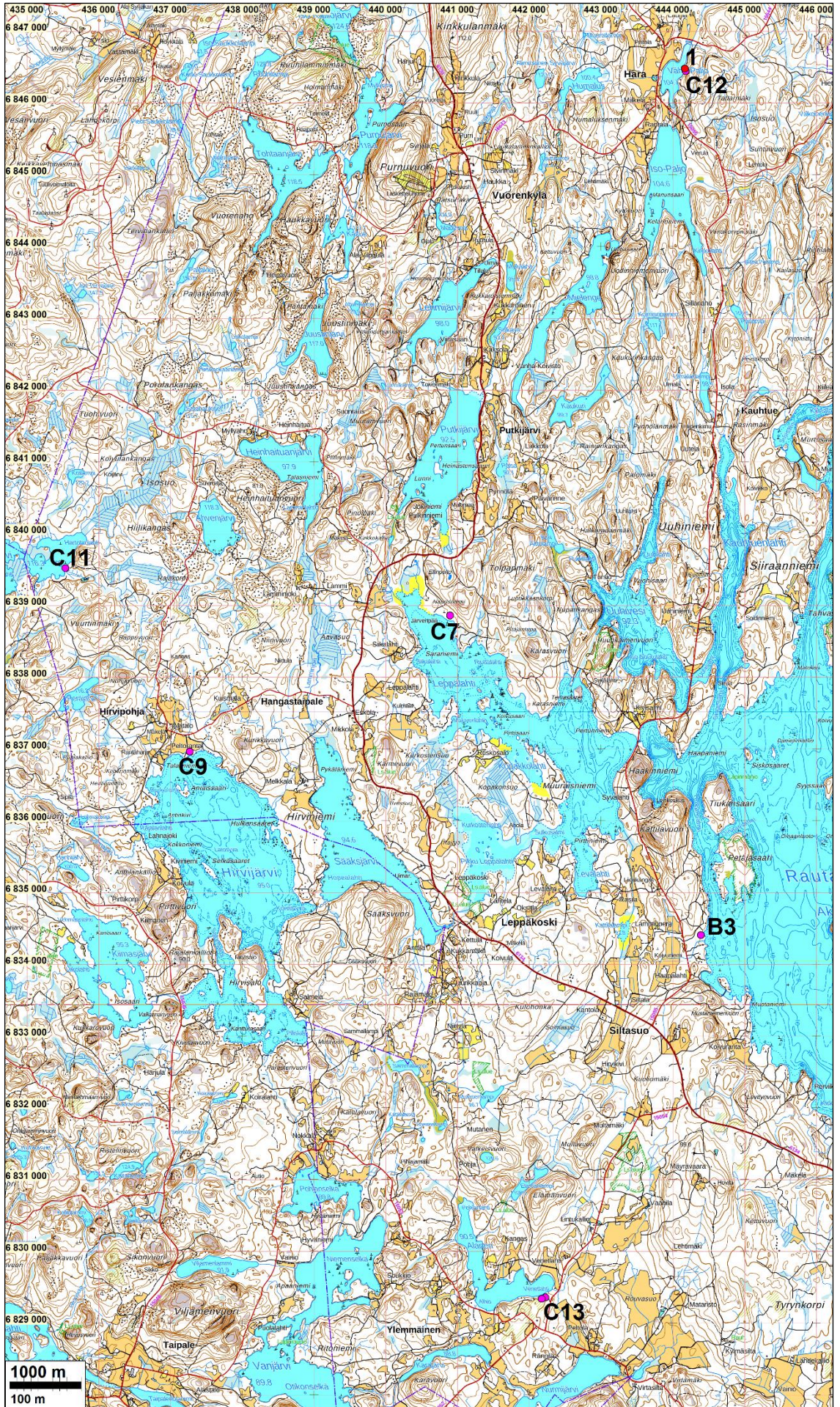


○ = rajauksen sisällä maastossa tarkastetut kohdat (RA-paikat ja alueet).

Kartat

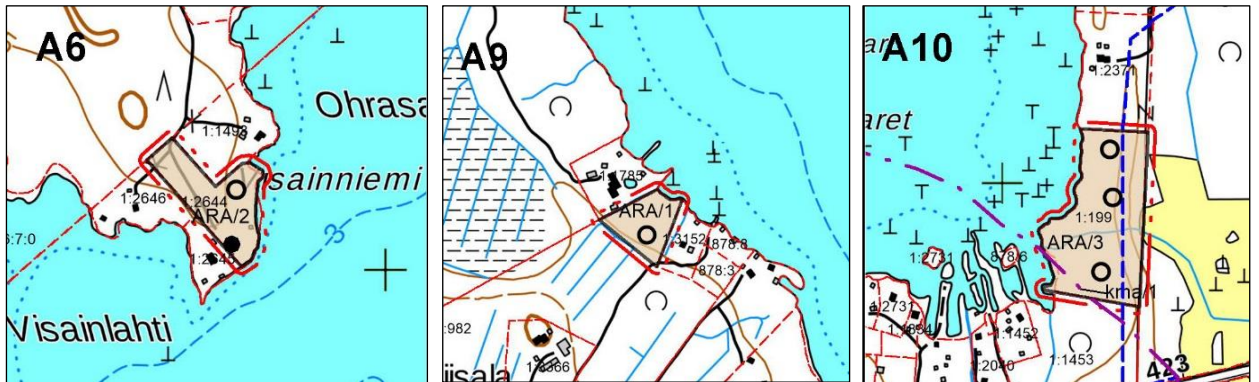
● = Maastossa tarkastetut rakennuspaikat, tunnus rakennuspaikan kohdalla viittaa tarkempiin karttaotteisiin maastossa tarkastetuista RA-alueista ja – paikoista. Karttaotteet on esitetty sivuilla 5 - 8.



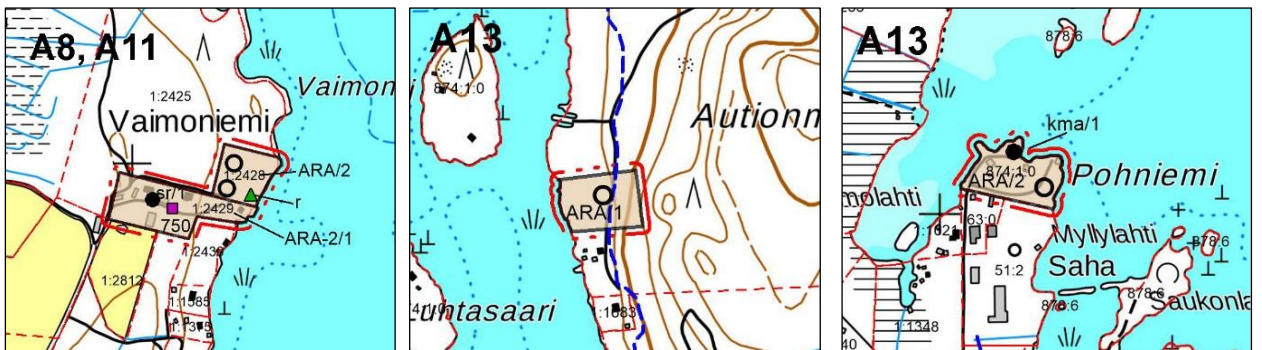


Jääsjärven rantaosayleiskaavan muutoksen alueella maastossa tarkastetut uudet rakennuspaikat alueineen.

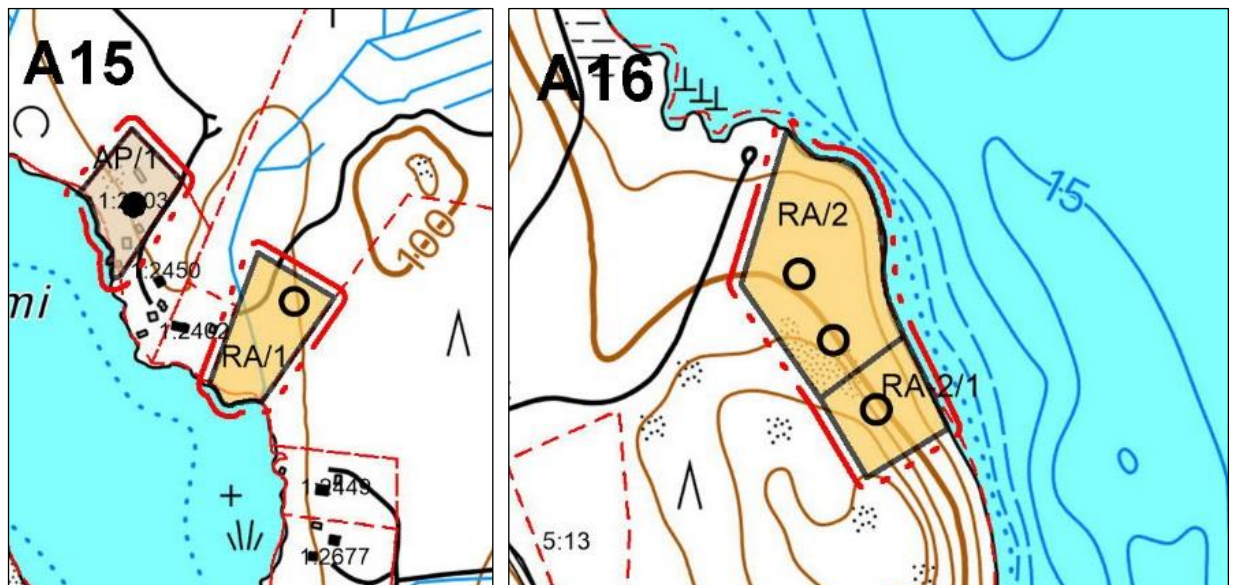
(Kartat otteita FCG Suunnittelu ja tekniikka Oy:ltä saadusta aineistosta.)



- = maastossa tarkastettu alue
- = uusi rakennuspaikka, maastossa tarkastettu



- = maastossa tarkastettu alue
- = uusi rakennuspaikka, maastossa tarkastettu






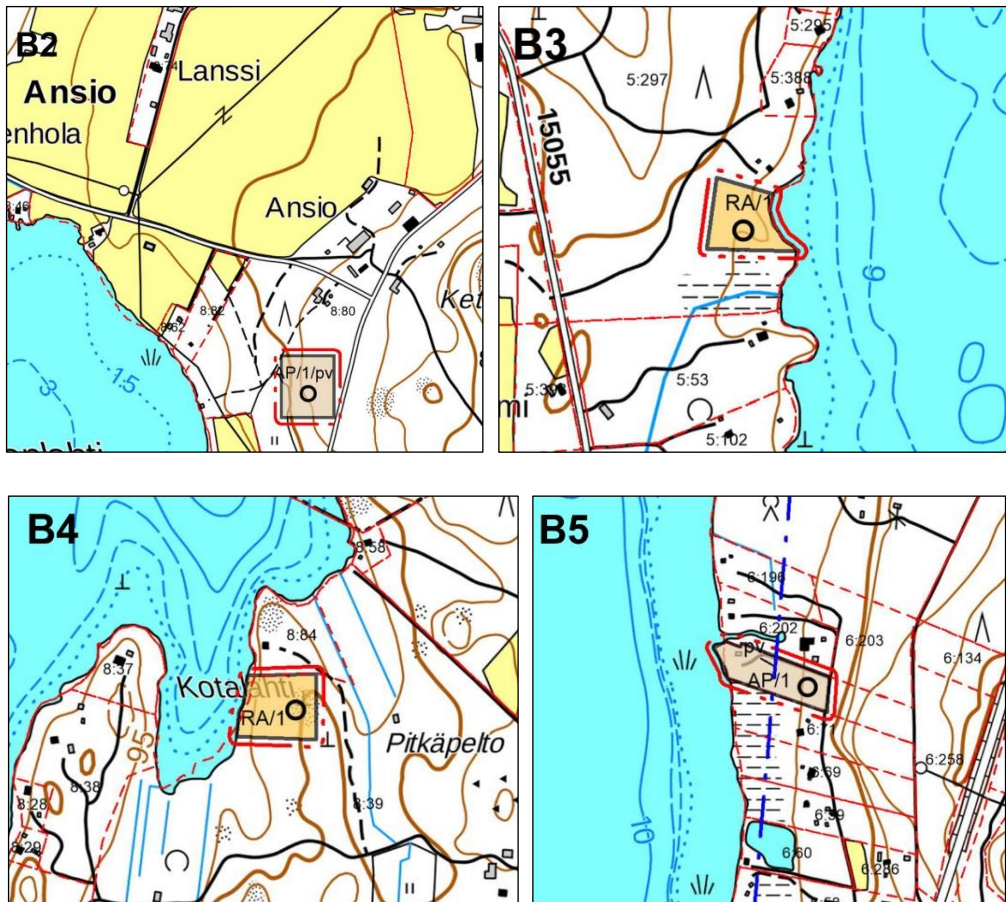
- = maastossa tarkastettu alue
- = uusi rakennuspaikka, maastossa tarkastettu

Rautaveden – Rusin rantaosayleiskaavan muutoksen maastossa tarkastetut suunnitellut rakennuspaikat.

(Kartat otteita FCG Suunnittelu ja tekniikka Oy:ltä saadusta aineistosta.)

Kartoilla:



-  = maastossa tarkastettu alue
-  = maastossa tarkastettu alue
-  = uusi rakennuspaikka, maastossa tarkastettu

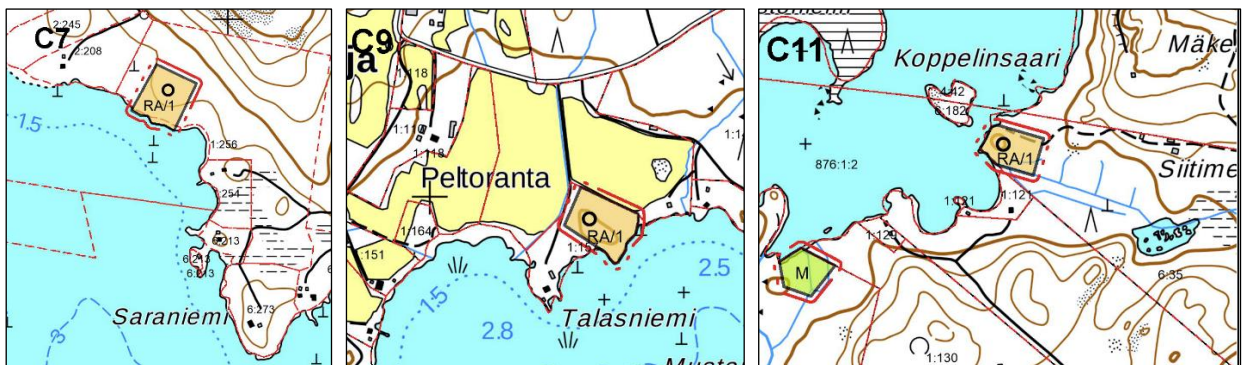


Pohjois-Hartolan ranta- ja kyläyleiskaavan muutokset

(Kartat otteita FCG Suunnittelu ja tekniikka Oy:ltä saadusta aineistosta.)

Kartoilla:

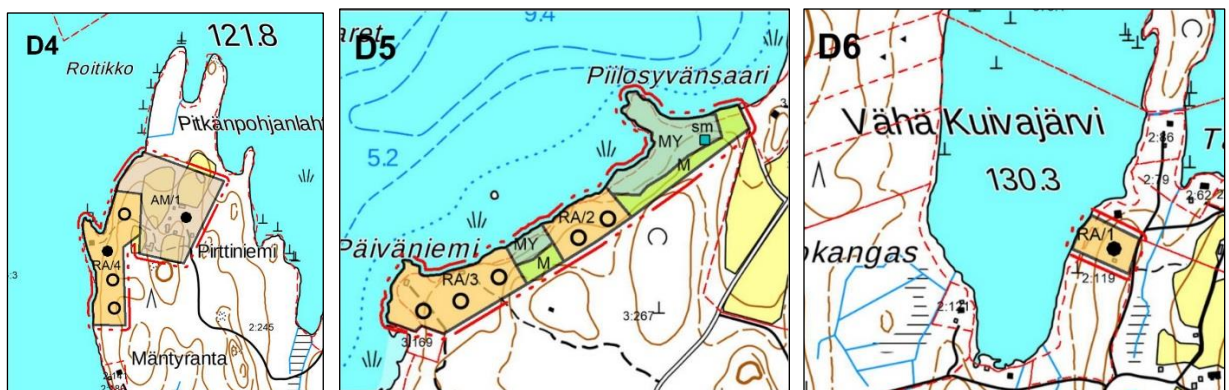
-  = maastossa tarkastettu alue
-  = uusi rakennuspaikka, maastossa tarkastettu



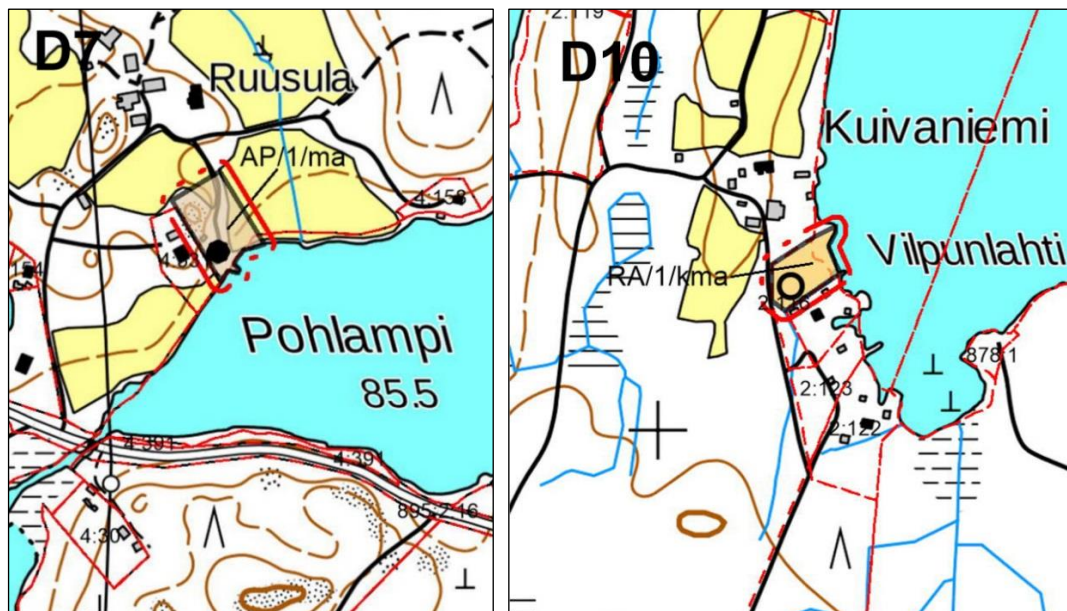


Etelä-Hartolan ranta- ja yleiskaavan muutokset

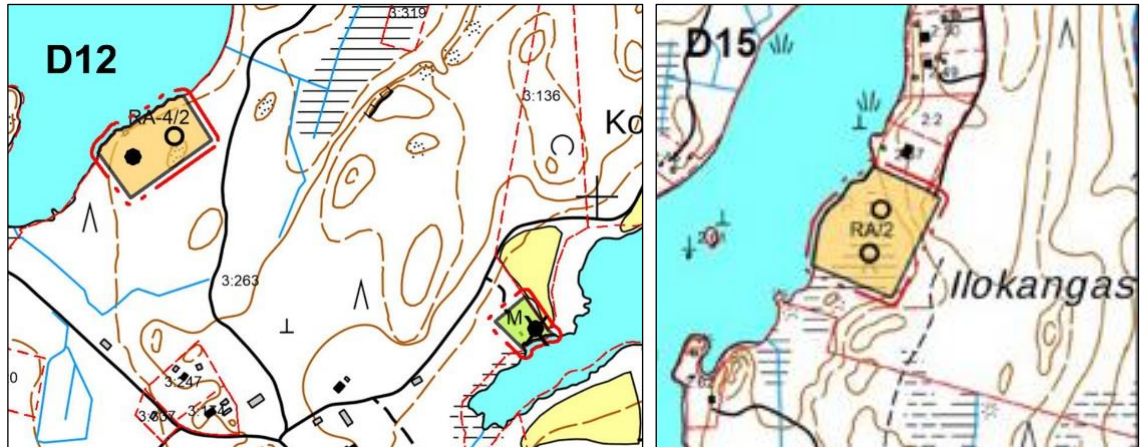
(Kartat otteita FCG Suunnittelu ja tekniikka Oy:ltä saadusta aineistosta).



- = maastossa tarkastettu alue
- = uusi rakennuspaikka, maastossa tarkastettu



Vasen = maastossa tarkastettu alue, oikea = maastossa tarkastettu alue.



- = maastossa tarkastettu alue
 = uusi rakennuspaikka, maastossa tarkastettu

Inventointi

Hartolan kunnalla on tekeillä rantayleiskaavojen muutokset. Lahden kaupunginmuseo/Päijät-Hämeen alueellinen vastuumuseo antoi suunnitelmista lausunnon 10.9.2020 (D/1623/10.02–04.01/2020). Lausunnossa edellytetään kaavamuuosalueilla tehtäväksi arkeologinen inventointi. Hankkeen kaavakonsultti FCG Suunnittelu ja tekniikka Oy tilasi arkeologisen inventoinnin Mikroliitti Oy:ltä. Timo Sepänmaa ja Janne Soisalo tekivät arkeologisen inventoinnin maastotyön tutkimuksen kannalta hyvissä olosuhteissa 10.–15.11.2020.

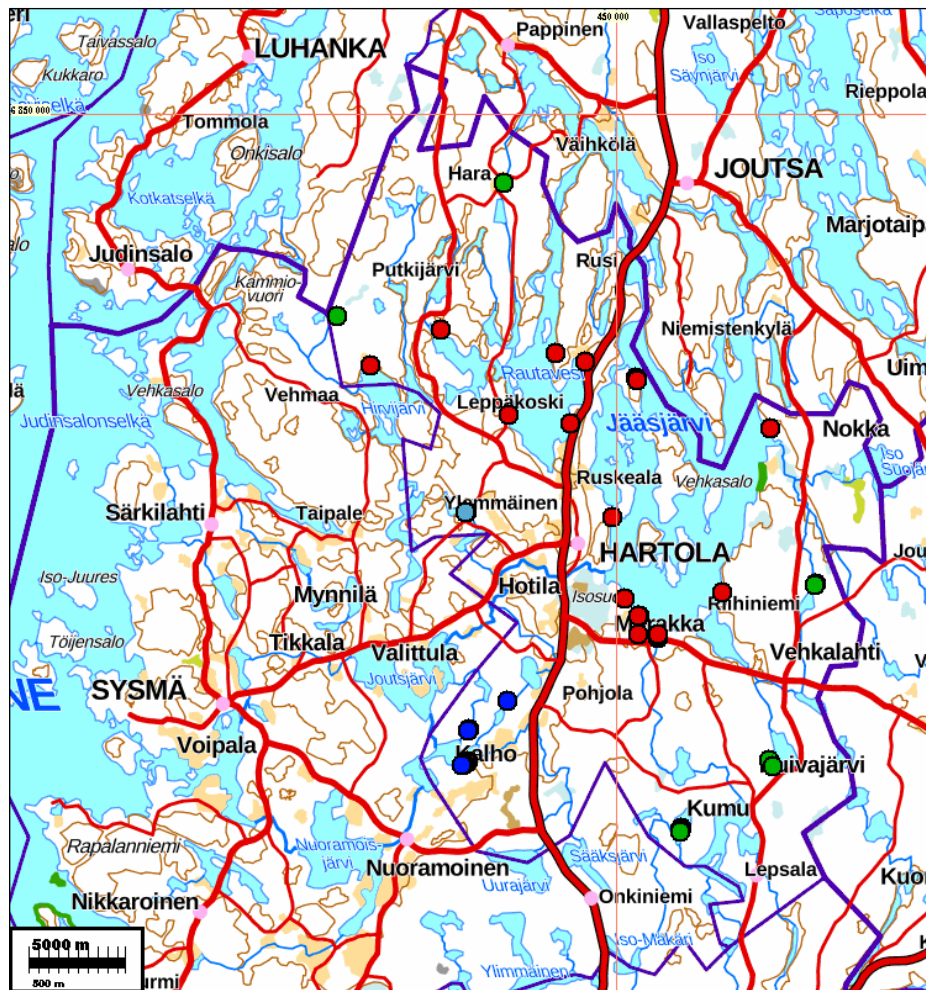
Rantayleiskaavojen muutos käsittää Pohjois-Hartolan ranta- ja yleiskaavan, Jääsjärven rantayleiskaavan, Rautaveden- Rusin rantayleiskaavan, sekä Etelä-Hartolan ranta- ja yleiskaavan muutokset. Arkeologisen inventoinnin tavoitteena on tarkastaa rakentamattomat uudet rakennuspaikat, eli muuttuvan maankäytön alueet liepeineen Arkeologisessa inventoinnissa eri puolilla Hartolaa tarkastettavia maastoalueita on 24, joilla kaikkiaan 39 tarkastettavaa rakennuspaikkaa.

Näiltä tarkastettavilta alueilta ei tunneta ennestään arkeologisia kohteita. Etelä-Hartolan ranta- ja kyläyleiskaavan muutoksen – alueelta tunnetaan ennestään yksi arkeologinen kohde, kiinteä muinaisjäänös *Piilosyvänsaari* (mj.tunnus: 1000003284). Tunnettu kohde ei kuitenkaan sijaitse suunnitellulla RA-alueella- tai paikalla. Viimeisin inventointi alueella on Timo Jussilan ja Hannu Poutiaisen vuonna 2006 tekemä Pohjois-Hartolan ranta- ja kyläyleiskaava-alueen muinaisjäänösinventointi.

Tarkastettavat alueet sijaitsevat hajallaan eri puolilla Hartolaa. Suurin osa sijaitsee Jääsjärven ja Rautaveden rannoilla – siis muinaisen Puulaveden rannoilla. Osa sijaitsee muinaisista suurvesistöistä aina erillään olevien pienehköjen vesistöjen rannoilla ja osa Muinais-Päijänteiden piirissä. Yleisen arkeologisen tietämyksen perusteella kartoilta päätellen kaikki tarkastettavat alueet mahdollisia esihistoriallisten pyyntikulttuuriasuinpaikkojen löytymisen kannalta. Sen sijaan seudulla melko yleisen rautakautisen asutuksen suhteen alueet eivät vaikuttaneet lupaavilta.

Suurin osa tarkastettavista alueista sijaitsee Muinais-Puulan rannoilla. Kyseinen muinaisjärvi on runsaan 10 000 vuoden historialtaan monivaiheinen ja mutkikas. Muinais-Puulan muinaisia rantatasoja, joilta tunnetaan esihistoriallisia pyyntikulttuuriasuinpaikkoja sijaitsevat Jääsjärven ja Rautjärven alueilla noin 94–102 m mpy tasoilla. Luultavasti johtuen useista järvioltaan vedenpinnan nousuista eli transgressioista, on varsinkin Jääsjärven eteläosissa hyvin selviä, pari metriä korkeita muinaisia rantavalleja – tyypillisesti kaksi peräkkäin noin 95 ja 97 m mpy tasoilla.

Alueen lounaisosassa Muinais-Päijänteen korkein ranta (n. 5000 eKr.) on ulottunut noin 90 m mpy tasolle, jolloin tällä alueella sijaitsevat uudet rakennusalueet ovat olleet hetken aikaa (korkeintaan joitakin vuosisatoja) Muinais-Päijänteen piirissä. Nämä alueet liittyvät osittain myös Puulaveden myöhäiseen, Tainionvirran juoksualueeseen, joskaan eivät ole varsinaisen uoman kohdalla – silti Tainionvirta on suurimmalla vesimäärällään ulottanut alajuoksun vesiään näille tienoin. Osa rakennusalueista on sijainnut suurien muinaisjärvien yläpuolella sijainneiden pienehköjen järvien rannoilla. Näiden tapauksessa järvien taso ei lähtökohtaisesti ole juurikaan muuttunut.

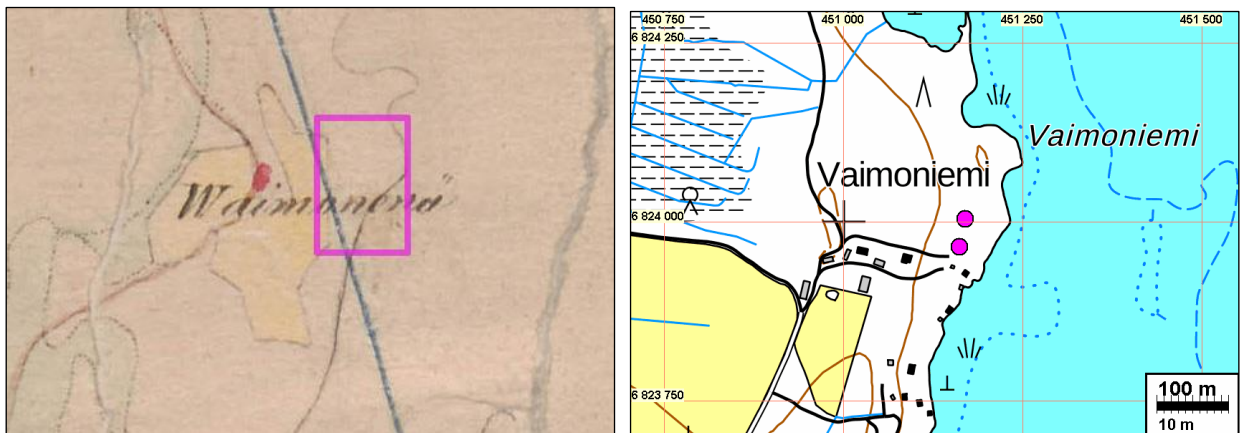


Tarkastettujen rakennuspaikka-alueiden suhde vesistövaiheisiin:

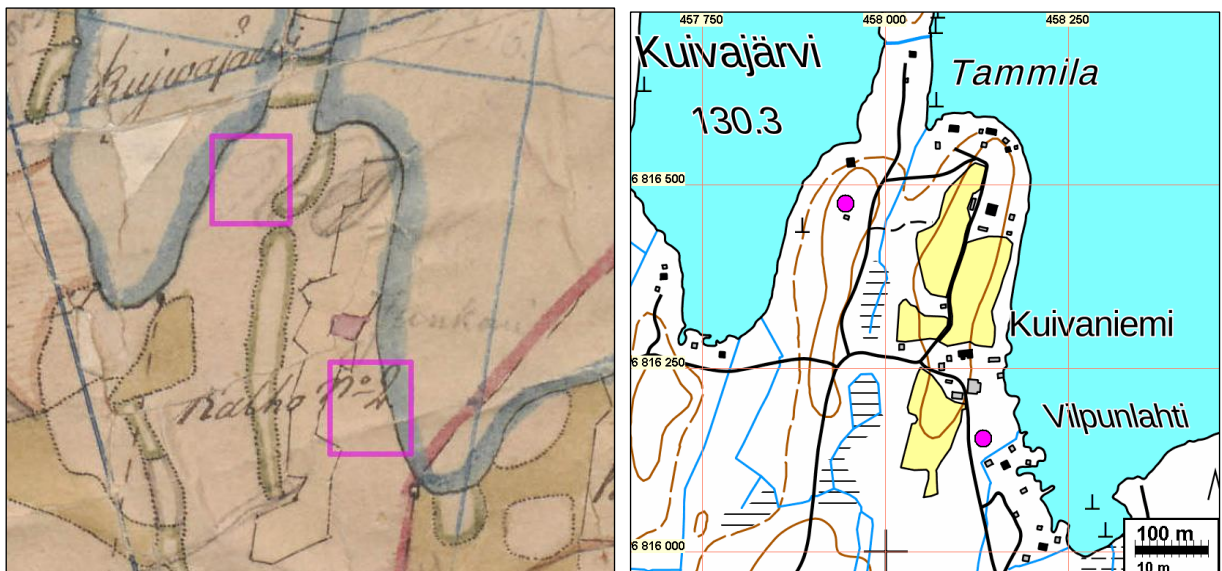
- = Muinais-Puulaan liittyvä alue
- = Muinais-Päijänteen piiriin kuuluneet, osin omaa vesistöhistoriaa, osin Muinais-Puulan lasku-uomiin (Tainionvirta, mahdollisesti myös Vanniipuula) liittyneet alueet
- = Mahdollisesti Muinais-Päijänteen liittynyt, mahdollisesti Vanniipuulan nostamaan vedenpintaan liittynyt alue
- = pienehköjä järviä, jotka eivät ole olleet osana muinaisia suurjärviä.

Tarkastettavat alueet sijoittuvat useiden Hartolan pitäjän vanhojen kylien alueille, joita ovat: *Kalho by*, *Pohjola by*, *Kirkola by*, *Kuivajärvi by* ja *Hara by*. Alueiden historiallisen ajan asutusta selvitettiin pääasiallisesti vuosina 1845–46 laadittujen pitäjänkarttojen perusteella. Näiden karttojen perusteella tarkastettavilla alueilla ei ole ollut taloja, torppia tai muuta arkeologisessa mielessä huomioitavaa. Pääasiallisesti alueet sijaitsevat hyvin etäällä historiallisille kartoille merkityistä taloista, pelloista yms. Lähimmillään uudet rakennuspaikat sijaitsevat vahoja tilojen alueita Vaimoniemen kohdalla ja Kuivaniemen tuntumassa. Näilläkin kohdin 1840-luvun kartoille merkityt tilat sijaitsevat edelleen rakennetuilla alueilla ja uudet rakennuspaikat sijaitsevat vanhoista talonpai-

koista selvästi etäämmällä. Alueiden aikaisempaan maankäyttöä selvitettiin 1840-luvun karttojen pitäjänkarttojen ohella myös vanhoilta vuoden 1969 peruskartoilla.



Uudet rakennuspaikat Vaimoniemen tuntumassa: Vasen. Ote pitäjänkartasta vuodelta 1845. Uudet rakennuspaikat sijoittuvat sinipunaisen rajauksen sisälle. Oikea. Uudet rakennuspaikat on merkitty sinipunaisella.



Uudet rakennuspaikat Kuivaniemessä: Vasen. Ote pitäjänkartasta vuodelta 1845, uudet rakennuspaikat sinipunaisten rajausten sisällä. Oikea. Uudet rakennuspaikat sinipunaisiin palloihin.

Maastotyö ja havainnot

Maastotöiden valmisteluvaiheessa tutkittiin Maanmittauslaitoksen laserkeilausaineistosta laadittua viistovalovarjostetta ja siitä pyrittiin paikantamaan arkeologisesti mahdollisesti kiinnostavia maarakenteita ja ilmiöitä, jotka sitten tarkastettiin maastossa. Kaikki maastossa tarkastetut havainnot osoittautuivat luontaisiksi tai nykyaikaisen maankäytön jäljiksi.

Maastossa kahta poikkeusta lukuun ottamatta kaikki rakennuspaikat ja niiden alueet tarkastettiin arkeologisin menetelmin. Ainoa uusi rakennuspaikka, joka tarkastettiin vain kauempaa, oli Pohlammen luoteisrannalla (kartoilla tunnus D7). Se sijaitsi vanhan asutuksen pihapiirissä. Toinen uusi rakennusalue, jota pyrittiin tarkastamaan, todettiin jo rakennetuksi (kartoilla tunnus D15). Maastotöissä käytettiin normaaleja arkeologisen inventoinnin maastotyö menetelmiä, alueita tarkasteltiin kattavasti silmänvaraisesti, sekä tehtiin koekuoppia niillä maastokohdilla joiden arviointiin olevan muinaisjäännösten löytymisen kannalta potentiaalisia. Vähä-Paljo järven rannalla

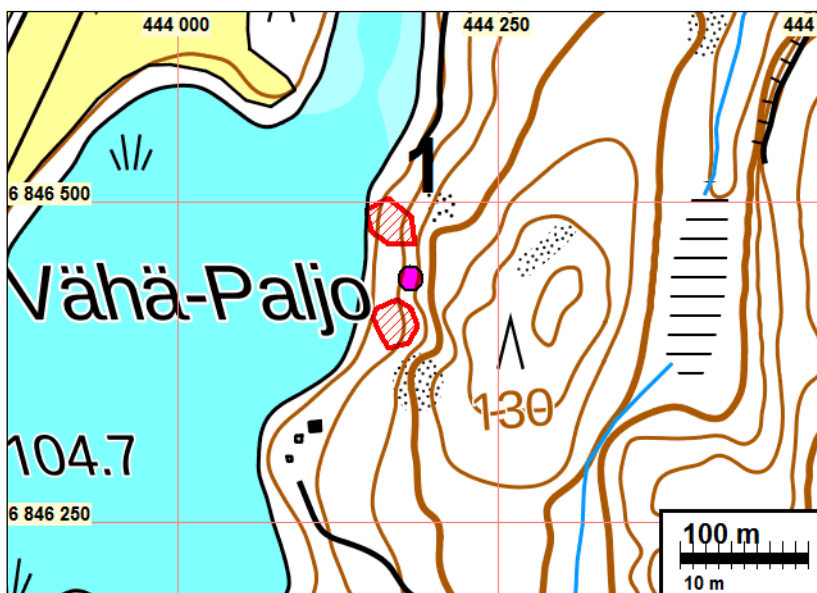
löytyi yksi kiinteä muinaisjäänös (*Vähä-Paljo itäranta*, kohde nro 1), joka sijaitsee suunnitellulla rakennusalueella uuden rakennuspaikan välittömässä läheisyydessä (kartoilla tunnus C12). Tämä lisäksi Ansion alueella Sahalahden itärannalla uuden rakennuspaikan kohdalla (kartoilla tunnus B2) todettiin nykyaikainen roskakuoppa (N 6837162 E 448392) länteen ja lounaaseen viettävällä hiekkakankaalla, kaavasunnitelmaan merkityn rakennuspaikan tienoilla. Pyöreä, kehävallillinen kuoppa, sisähalkaisijaltaan noin 5 m, kehävalli runsaan 1 m levyinen, kuoppa syvyydeltään noin 1 m. Päällisin puolin rakenne oli aivan hiilihaudan näköinen. Tämän reunavallille ja sisäreunalle tehtiin useita koekuoppia. Missään ei ollut havaittavissa podsolimaannosta tai hiiltä / nokea. Kuopan pohja oli täytetty risuilla ja puutarhajätteellä. Pohjalle ei siis saatu tehtyä koe-kuoppia. Kuoppa tulkittiin nykyaikaiseksi puutarha- ym. jätettä varten tehdyksi kuopaksi. Kyseessä ei siis ole millään tavoin suojeltava arkeologinen kohde.



Uuden rakennuspaikan aluetta Ansioniemessä, Sahalahden itärannalla sijaitseva nykyaikainen (ei suojeltava) kuoppa uudella rakennusalueella.

Tulos

Uusien RA-alueiden – tai paikkojen kohdalta ei tunnettu ennestään kiinteitä muinaisjäänöksiä tai muita arkeologisia kohteita. Inventoinnissa todettiin yhden uuden rakennuspaikan kohdalla kiinteä muinaisjäänös (sm), historiallisen ajan raivausröykkiö *Vähä-Paljo itäranta*.



- = uusi rakennuspaikka
- ▨ = muinaisjäänösalue (sm)

Todettu muinaisjäänös sijaitsee Etelä-Hartolan ranta- ja yleiskaavan muutoksen alueella (kartoilla rakennuspaikan tunnus on C12).

30.12.2020

Timo Sepänmaa
Janne Soisalo

Lähteet

Pitäjänpkartta, Hartola 3121 11, 3121 12. Vuodelta 1845. Maanmittauslaitos.

Pitäjänpkartta, Hartola 3122 07, 3122 08 ja 3122 10. Vuodelta 1846. Maanmittauslaitos.

Peruskartat vuodelta 1969: Lepsala 3121 11, Murakka 3121 12, Hartola 3122 07, Putkijärvi 3122 08, Jääsjärvi 3122 10. Maanmittauslaitos.

Kiinteä muinaisjäännös

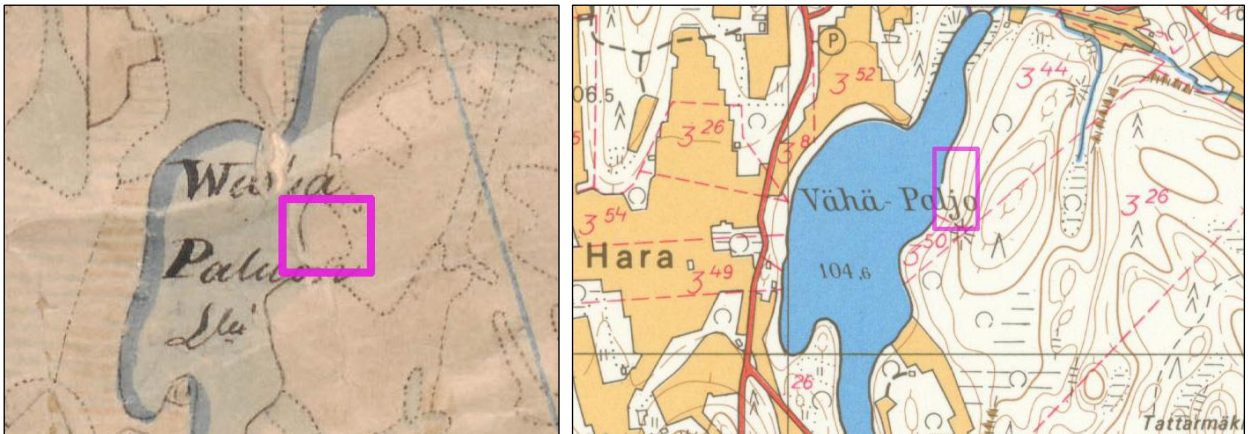
1. HARTOLA VÄHÄ-PALJO ITÄRANTA

Mjtunnus: uusi
 Status: kiinteä muinaisjäännös
 Ajoitus: historiallinen
 Laji: kaskiröykkiö

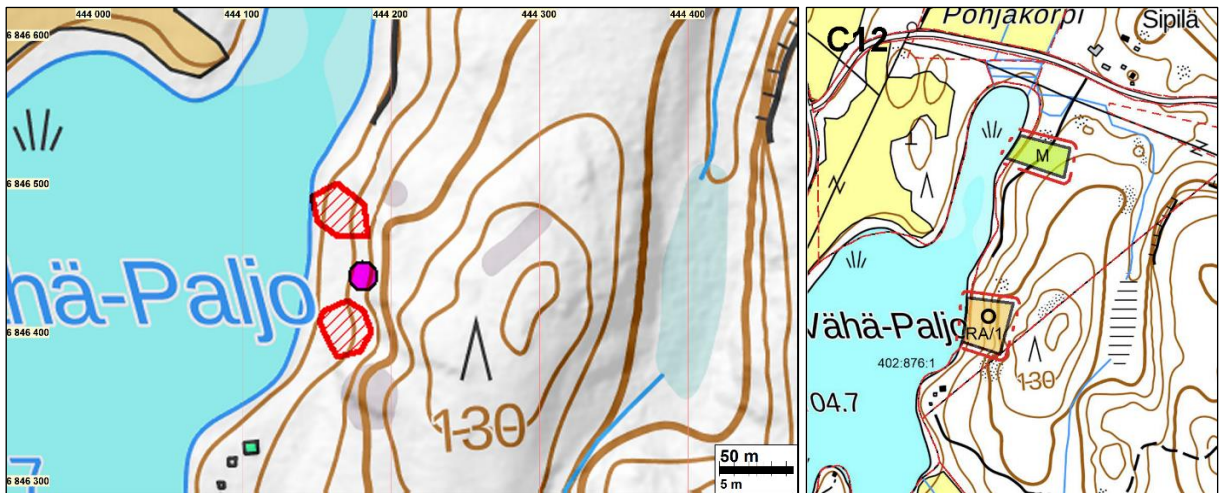
Koordin: N 6846478 E 444172 (röykkiö nro 2)

Tutkijat: Timo Sepänmaa & Janne Soisalo inventointi 2020.

Huomiot: Kaavaluonnokseen merkityn rakennuspaikan tienoilla havaittiin toisistaan kaksi noin 10 metrin etäisyydellä oleva röykkiötä. Röykkiö 1) sijaitsi parin neliömetrin kokoisen kiven päällä, röykkiön koko n. 50 x 150 cm, korkeus n. 40 cm (N 6846486 E 444162). Röykkiö 2) kivikkoisella moreenimaapohjalla, kooltaan 150x200 cm, korkeudeltaan n. 40 cm. Näistä n. 60 m etelään oli n. 25 x 25 m:n alalla kymmenkunta pientä, 1x1 m - 1 x 1,5 m matalaa raivausröykkiötä (N 6846416 E 444163). Alue on melko jyrkästi länteen, Vähä-Paljoon viettävää kivikkoista moreenirinnettä. Puusto on pääasiassa kuusta ja mäntyä.



Vasen. Ote pitäjänkartasta vuodelta 1846, alueelle ei ole merkitty peltoa. Oikea. Ote peruskartasta vuodelta 1969. Röykkiöalue kartoilla sinipunaisen rajauksen sisällä.



Oikea:

● = uusi rakennuspaikka

▨ = muinaisjäännösalue (sm)

Vasen: Ote kaavasunnitelmasta

■ = RA-alue

● = uusi rakennuspaikka



Kuvia



Vasen. Uuden rakennuspaikan aluetta Pirttijärven Pirttiniemessä. Oikea. Uuden rakennuspaikan aluetta Pirttijärven Pirttiniemessä.



Vasen. Uuden rakennuspaikan aluetta Jääsjärven koillisrannalla. Oikea. Uuden rakennuspaikan aluetta Jääsjärven koillisrannalla.



Vasen. Uuden rakennuspaikan aluetta Jääsjärven länsirannalla Autiomäessä. Oikea. Uuden rakennuspaikan aluetta Jääsjärven länsirannalla Vaimoniemessä.



Vasen. Uuden rakennuspaikan aluetta Pirttijärven Pirttiniemessä. Oikea. Uuden rakennuspaikan aluetta Iso Kuivajärven lounaisrannalla.



Vasen. Uuden rakennuspaikan aluetta Iso Kuivajärven lounaisosassa. Oikea. Uuden rakennuspaikan aluetta Riihiluodonselän kaakkoisrannalla.



Vasen. Uuden rakennuspaikan aluetta Hirvijärven pohjoisosassa. Oikea. Uuden rakennuspaikan aluetta Siitimejärven kaakkoisrannalla.



Vasen. Uuden rakennuspaikan aluetta Siitimejärven kaakkoisrannalla. Oikea. Uuden rakennuspaikan aluetta Alanen järven kaakkoisrannalla.



Vasen. Uuden rakennuspaikan aluetta Tokeensalmen Pohlaman luoteisrannalla. Oikea. Uuden rakennuspaikan aluetta Ansioniemessä, Sahalahden itärannalla.