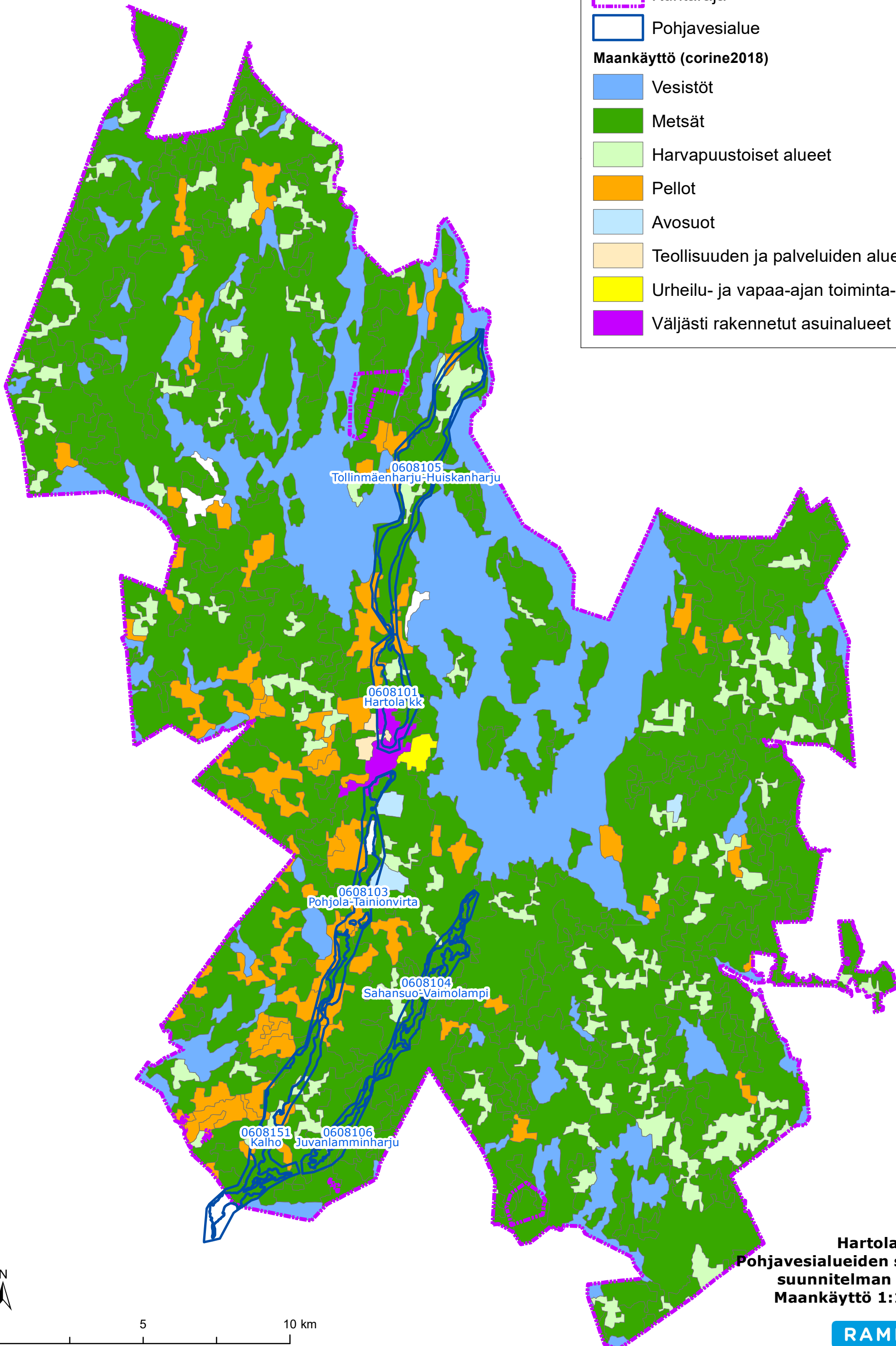


Liite 1
Hartolan kunta
Pohjavesialueiden suoje-
lusuunnitelman päivitys
Yleiskartta 1:120 000

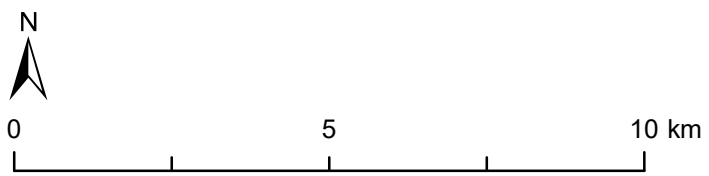


Kuntaraja
Kuntaraja

Pohjavesialue
Pohjavesialue

Maankäyttö (corine2018)

- Vesistöt
- Metsät
- Harvapuustoiset alueet
- Pellot
- Avosuot
- Teollisuuden ja palveluiden alueet
- Urheilu- ja vapaa-ajan toiminta-alueet
- Väljästi rakennetut asuinalueet



Liite 2
Hartolan kunta
Pohjavesialueiden suoje-
lusuunnitelman päivitys
Maankäyttö 1:120 000



LIITE 6

POHJAVEDEN SUOJELUA KOSKEVA LAINSÄÄDÄNTÖ (2025)

A. Yleistä.....	1
B. Pohjavesialueiden suojelusuunnitelmat	1
C. Pohjaveden pilaamis- ja muuttamiskielto.....	2
D. Maaperän pilaamiskielto.....	3
E. Pohjaveden ympäristölaatu- ja talousveden laatuvaatimukset.....	4
F. Maa-aineslaki.....	4
G. Selvittäminen- ja korvausvelvollisuus	5
H. Ympäristölupa	5
I. Öljysäiliöitä koskeva lainsäädäntö.....	6
J. Jätevedenkäsittely	6
K. Muut säädökset.....	7

A. YLEISTÄ

Pohjavesialueita koskevilla rajoituksilla ja määräyksillä pyritään ennalta ehkäisemään pohjaveden pilaantuminen ja turvaamaan pohjavesialueiden vedenhankintakelpoisuuden säilyminen. EU:n tasolla EU:n vesipolitiikan puitteiden direktiivin ja sitä Suomessa toteuttavan lain vesienhoidon järjestämisestä (1299/2004) tavoitteena on edistää kestävästä vedenkäytöstä ja vähentää pohjaveden pilaantumista. Pohjaveden käytännön suojelutoimien lähtökohdaksi on ympäristönsuojelulaki (YSL 527/2014 2. luku 17 §, pohjaveden pilaamiskielto).

Vedenottamon suoja-alue määräysten, pohjavesialueen suojelusuunnitelman ja raakaveden lähteenä käytettävän vesimuodostuman tilan seurannan huomioon ottaminen on vettä toimittavan laitoksen riskinarviointia tehtäessä lakisääteistä (STM 7/2023).

Pohjaveden suojeluun liittyy monia säädöksiä ja asetuksia. Niitä on ympäristönsuojelulaissa (YSL) ja –asetuksessa (YSA), vesilaissa (VL), maa-aineslaissa (MAL) sekä mm. maankäyttö- ja rakennuslaissa, terveydensuojelulaissa, jäte-, kemikaali- ja öljyvahinkojen torjuntalainsäädännössä. Pohjaveden suojelua käsitellään myös valtioneuvoston asettamissa valtakunnallisissa maankäyttötavoitteissa.

Pohjaveden suojelun valvontaviranomaisina Ikaalisten kaupungissa toimivat Ikaalisten kaupungin terveydensuojeluviranomainen sekä Pirkanmaan ja Varsinais-Suomen ELY-keskukset.

B. POHJAVESIALUEIDEN SUOJELUSUUNNITELMAT

Pohjavesialueiden suojelusuunnitelma on selvitys ja ohje, jota voidaan soveltaa mm. maankäytön suunnittelussa ja viranomaisvalvonnassa sekä lupakäsittelyissä. Joustavuutensa, tehokkuutensa ja käytännön läheisyytensä ansiosta suojelusuunnitelmamenettely on keskeinen työväline Suomen pohjavesien suojelussa. Pohjavesialueen suojelusuunnitelman merkityksestä, sisältövaatimuksista ja laatimismenettelystä mukaan lukien kuulemiset säädetään vuonna 2015 annetussa laissa vesienhoidon ja merenhoidon järjestämisestä (1263/2014, vesienhoitolaki). Aiemmin suojelusuunnitelmien laadinta on

perustunut ympäristöhallinnon laatimiin ohjeisiin ja oppaisiin. Suojelusuunnitelmaa koskevan lainsäädännön tavoitteena on tehostaa pohjaveden suojelua. Tavoitteena on myös parantaa toiminnanharjoittajien, maanomistajien ja kansalaisten oikeusturvaa lisäämällä osallistumis- ja vaikuttamismahdollisuutta suojelusuunnitelman laatimista koskeviin menettelyihin sekä parantaa sääntelyn ennakoitavuutta erityisesti elinkeinotoiminnan kannalta. Suojelusuunnitelmassa tehtyä riskien arviointia ja toimenpidesuosituksia voidaan hyödyntää talousveden laatuun vaikuttavien riskien hallinnassa, jota juomavesidirektiivin (98/83/EY) nojalla edellytetään talousveden laadun valvonnassa 28.10.2017 lähtien (Britschgi et al. 2018).

Pohjavesialueiden suojelusuunnitelma kokoaan yksiin kansiin alueelta olemassa olevat pohjavesitutkimustiedot ja tiedot pohjavettä vaarantavista riskikohteista. Suunnitelmassa on sovellettu pohjaveden suojelua koskevaa lainsäädäntöä sekä esitetty sen pohjalta toimenpidesuosituksia pohjavesialueilla tapahtuvalle toiminnalle. Suojelusuunnitelmalla ei ole suoria oikeudellisia vaikutuksia. Suunnitelman aiheuttamat oikeusvaikutukset näkyvät vasta, kun ohjeita sovelletaan käytäntöön esimerkiksi kaavojen laatimisen tai ympäristölupien lupaharkinnan yhteydessä.

Pohjavesialueiden suojelusuunnitelmien merkitys talousveden jakelualueiden riskinarvioinnin pohjatyössä on merkittävä. Talousveden tuotantoketjun riskienhallinnasta omavalvonnasta säädetään valtioneuvoston asetuksessa 7/2023. Asetuksen 4 § 2 momentin mukaan "riskinarviointiin sisällytetään selvitys siitä, miten riskinarvioinnissa on otettu huomioon raakaveden lähteenä käytettävää vesimuodostumaa koskevat:

- vesienhoitolain 5 §:n 1 momentin 1 kohdassa tarkoitetut vesimuodostuman ominaispiirteet, 2 kohdassa tarkoitetut ihmisen toiminnan vaikutukset ja 7 kohdassa tarkoitetun vesien seurannan tulokset
- vesienhoitolain 10 e §:ssä tarkoitettu pohjavesialueen suojelusuunnitelma ja
- vesilain 4 luvun 12 §:ssä tarkoitetut vedenottamon suoja-alueääräykset."

C. POHJAVEDEN PILAAMIS- JA MUUTTAMISKIELTO

Pohjaveden pilaamiskielto määrätään ympäristönsuojelulain 2 luvun 17 §:ssä (YSL 527/2014), jonka mukaan ainetta, energiaa tai pieneliöitä ei saa panna, päästää tai johtaa sellaiseen paikkaan tai käsitellä siten, että:

- 1) tärkeällä tai muulla vedenhankintakäyttöön soveltuvalla pohjavesialueella pohjaveden laadun muutos voi aiheuttaa vaaraa tai haittaa terveydelle tai ympäristölle taikka pohjaveden laatu voi muutoin olennaisesti huonontua;
- 2) toisen kiinteistöllä olevan pohjaveden laadun muutos voi aiheuttaa vaaraa tai haittaa terveydelle tai ympäristölle taikka tehdä pohjaveden kelpaamattomaksi tarkoitukseen, johon sitä voitaisiin käyttää; tai
- 3) toimenpide vaikuttamalla pohjaveden laatuun muutoin saattaa loukata yleistä tai toisen yksityistä etua.

Pohjaveden pilaamiskielto on ehdoton, eikä lupaviranomainen voi myöntää lupaa siitä poikkeamiseen.

Vesilain (587/2011) 3 luvun 2 §:n mukaan vesitaloushankkeella on oltava lupaviranomaisen lupa, jos se voi muuttaa pohjaveden laatua tai määrää, ja tämä muutos

- aiheuttaa tulvan vaaraa tai yleistä vedenvähytystä
- aiheuttaa luonnon ja sen toiminnan vahingollista muuttumista taikka vesistön tai pohjavesiesiintymän tilan huononemista
- melkoisesti vähentää luonnon kauneutta, ympäristön viihtyisyyttä tai kulttuuriarvoja taikka vesistön soveltuvuutta virkistyskäyttöön
- aiheuttaa vaaraa terveydelle

- olennaisesti vähentää tärkeän tai muun vedenhankintakäyttöön soveltuvan pohjavesiesiintymän antoisuutta tai muutoin huonontaa sen käyttökelpoisuutta taikka muulla tavalla aiheuttaa vahinkoa tai haittaa vedenotolle tai veden käytölle talousvetenä
- aiheuttaa vahinkoa tai haittaa kalastukselle tai kalakannoille
- aiheuttaa vahinkoa tai haittaa vesiliikenteelle tai puutavaran uitolle
- vaarantaa puron uoman luonnontilan säilymisen
- muulla edellä mainittuun verrattavalla tavalla loukkaa yleistä etua.

Vesitaloushankkeella on lisäksi oltava lupaviranomaisen lupa, jos 1 momentissa tarkoitettu muutos aiheuttaa edunmenetystä toisen vesialueelle, kalastukselle, veden saannille, maalle, kiinteistölle tai muulle omaisuudelle. Lupaa ei kuitenkaan tarvita, jos edunmenetys aiheutuu ainoastaan yksityiselle edulle ja edunhaltija on antanut hankkeeseen kirjallisen suostumuksensa.

Vesilain 3 luvun 2 §:ssä tarkoitetuista seurauksista riippumatta seuraavilla vesitaloushankkeilla on aina oltava lupaviranomaisen lupa:

- 1) valtavyölyän tai yleisen kulku- tai uittovyölyän sulkeminen tai supistaminen sekä väylän käyttämistä vaikeuttavan laitteen tai muun esteen asettaminen;
- 2) veden ottaminen vesihuoltolaitoksen tai vesihuoltolaitokselle vettä toimittavan tarpeisiin taikka siirrettäväksi muualla käytettäväksi sekä muu pohjaveden ottaminen, kun otettava määrä on yli 250 m³/vrk samoin kuin muu toimenpide, jonka seurauksena pohjavesiesiintymästä poistuu muutoin kuin tilapäisesti pohjavettä vähintään 250 m³/vrk;
- 3) veden imeyttäminen maahan tekopohjaveden tekemiseksi tai pohjaveden laadun parantamiseksi;
- 4) sillan tai kuljetuslaitteen tekeminen yleisen kulku- tai valtavyölyän yli sekä tunnelin, vesi-, viemäri-, voima- tai muun johdon tekeminen tällaisen väylän ali;
- 5) maa-alueen muuttaminen pysyvästi vesialueeksi vesistön vedenkorkeutta nostamalla;
- 6) vesivoimalaitoksen rakentaminen;
- 7) vesialueen ruoppaaminen, kun ruoppausmassan määrä ylittää 500 m³, jollei kyse ole julkisen kulkuväylän kunnossapidosta;
- 8) ruoppausmassan sijoittaminen hylkäämistarkoituksessa Suomen aluevesillä, kun kyse ei ole merkityksellömän pienestä määrästä ruoppausmassaa;
- 9) maa-aineksen ottaminen vesialueen pohjasta muuhun kuin tavanomaiseen kotitarvekäyttöön;
- 10) uiton vakinaisen toimintapaikan perustaminen.

D. MAAPERÄN PILAAMISKIELTO

Maaperän ja pohjaveden pilaamiskielto ovat keskenään läheisessä vuorovaikutussuhteessa. Yleensä pohjavesi pilaantuu pilaantuneen maaperän välityksellä. Maaperän pilaamista ja pilaantuneiden alueiden kunnostusta ohjaavista säädöksistä keskeisin on ympäristönsuojelulaki (527/2014) ja -asetus (713/2014), jotka kieltävät maaperän ja pohjaveden pilaamisen.

Maahan ei saa YSL 16 §:n mukaan jättää tai päästää jätettä tai muuta ainetta taikka eliöitä tai pieneliöitä siten, että seurauksena on sellainen maaperän laadun huononeminen, josta voi aiheutua vaaraa tai haittaa terveydelle tai ympäristölle, viihtyisyyden melkoista vähentymistä tai muu niihin verrattava yleisen tai yksityisen edun loukkaus.

Maaperän pilaantuneisuuden ja puhdistustarpeen arvioinnista on säädetty asetuksella 214/2007. Pilaantunut maa-alue on puhdistettava, jos kohteen haitta-aineista aiheutuu sellainen riski tai haitta, jota ei voida hyväksyä. Pilaantuneen maa-alueen riskinarviossa tarkastellaan muun muassa haitta-aineiden kokonaismäärää ja pitoisuuksia, aineiden ominaisuuksia, kulkeutumisreittejä, maa-alueen ja alueen pohjaveden käyttöä sekä lyhyt- ja pitkäaikaisen altistumisen vaikutuksia ihmiseen ja ympäristöön.

E. POHJAVEDEN YMPÄRISTÖNLAATUNORMIT JA TALOUSVEDEN LAATUVAATIMUKSET

Pohjaveden ympäristölaatunormeilla tarkoitetaan sellaista vesiympäristölle vaarallisen ja haitallisen aineen pitoisuutta, jota ei saa ihmisen terveyden tai ympäristön suojelemiseksi ylittää. Pohjaveden ympäristölaatunormit on asetettu suojelemaan pohjavettä ja takaamaan, että se pysyy turvallisena ja puhtaana ihmisten käyttöön ja ekosysteemin terveydelle. Pohjaveden ympäristölaatunormit on annettu valtioneuvoston asetuksessa vesienhoidon järjestämisestä (1040/2006).

Pohjaveden ympäristölaatunormin mukaiset raja-arvot eroavat jonkin verran talousvedelle asetetuista laatuvaatimuksista ja -suosituksista. Erot johtuvat näiden eri tarkoituksesta ja lähestymistavasta. Ympäristölaatunormit on asetettu ekosysteemien ja ympäristön hyvän tilan turvaamiseksi, kun taas talousveden laatuvaatimukset ja -tavoitteet keskittyvät ihmisen terveyden suojelemiseen suoraan vedestä johtuvilta riskeiltä.

Talousveden laatuvaatimukset ja -tavoitteet on termin mukaisesti määritetty vesijohtoverkostossa jaettavan veden laadun vähittäisvaatimuksiksi. Talousveden laatuvaatimuksista ja -tavoitteista on säädetty STM:n asetuksessa 1352/2015 (Sosiaali- ja terveysministeriön asetus talousveden laadusta ja valvonnasta sekä rakennusten vesilaitteistojen riskienhallinnasta). Pienten yksiköiden talousveden laatuvaatimuksista ja valvontatutkimuksista on säädetty STM:n asetuksessa 401/2001; tätä asetusta sovelletaan pieniin talousvesikohteisiin. Laatuvaatimuksilla varmistetaan, että talousvesi ei sisällä pieneliöitä, loisia tai mitään aineita sellaisina määrinä tai pitoisuuksina, että niistä aiheutuisi terveydensuojelulla tarkoitettua terveyshaittaa. Talousveden laadun tulee myös olla sellainen, että vedestä ei aiheudu esimerkiksi saostumista tai korroosiota verkostossa; tämän toteutumiseksi on määritetty talousvedelle laatuvaatimukset.

Terveydensuojelulain 763/1994 (2 §) mukaisesti "Elinympäristöön vaikuttava toiminta on suunniteltava ja järjestettävä siten, että väestön ja yksilön terveyttä ylläpidetään ja edistetään. Elinympäristöön vaikuttavan toiminnan harjoittajan on tunnistettava toimintansa terveyshaittaa aiheuttavat riskit ja seurattava niihin vaikuttavia tekijöitä (omavalvonta). Toimintaa on harjoitettava siten, että terveyshaittojen syntyminen mahdollisuuksien mukaan estyy".

F. MAA-AINESLAKI

Maa-ainesten ottoa säätelee maa-aineslaki (MAL 555/1981) ja valtioneuvoston asetus maa-ainesten ottamisesta (926/2005). Toimintaan tarvitaan maa-ainesten ottolupa lukuun ottamatta maa-ainesten ottamista omaa tavanomaista kotitarvekäyttöä varten (MAL 4 §). Lupaa haettaessa on esitettävä ottamissuunnitelma (MAL 5 §). Maa-ainesasetuksessa säädetään mm. ottamissuunnitelman ja lupapäätöksen sisällöstä sekä valvonnasta. Ottamissuunnitelmasta tulee ilmetä tarpeellisessa laajuudessa pohjavesiin liittyen mm. pohjaveden pinnan ylin korkeustaso, tiedot pohjavesiolosuhteista, pohjaveden havaintopaikoista ja tiedot läheisyydessä sijaitsevista talousvesikaivoista, pohjaveden ottamoista ja niiden mahdollisista suojavyöhykkeistä ja suoja-alueääräyksistä (asetus 1.5 ja 2.2). Tärkeälle tai muulle vedenhankintaan soveltuvalle pohjavesialueelle sijoittuvasta maa-aineksen ottohankkeesta on MAL 7 §:n mukaan pyydettävä lausunto alueelliselta ELY-keskukselta (alueella on merkitystä vesien suojelun kannalta).

Kotitarveotolla tarkoitetaan maa-ainesten ottamista asumiseen tai maa- ja metsätalouteen. Kotitarveotto voi tapahtua vain omalla maalla ja ottajana voi yleensä olla vain yksityishenkilö. Maa-aineksen käytön tulee liittyä rakentamiseen tai kulkuyhteyksien ylläpitoon ja ottamisen on pysyttävä määrältään

tavanomaisena käyttötarkoitukseen nähden. Esimerkiksi maa-aineksien ottaminen tiekunnan tarpeisiin ei ole maa-aineslain tarkoittamaa kotitarvekäyttöä.

Maa-ainesten ottamisesta ei saa aiheutua maa-aineslain 3 §:n mukaan kauniin maisemakuvan turmeltumista, luonnon merkittävien kauneusarvojen tai erikoisten luonnonesiintymien tuhoutumista, huomattavia tai laajalle ulottuvia vahingollisia muutoksia luonnonolosuhteissa, eikä tärkeän tai muun vedenhankintakäyttöön soveltuvan pohjavesialueen vedenlaadun tai antoisuuden vaarantumista, jollei siihen ole saatu vesilain mukaista lupaa.

G. RAKENTAMISLAKI

Rakentamislaki 751/2023 (voimaantulo 1.1.2025) on korvannut aiemman rakentamista säädelleen maankäyttö- ja rakennuslain (MRL). Rakentamislaisissa säädetään rakennusten ja rakennuskohteiden suunnittelusta, rakentamisesta ja käytöstä. Laissa säädetään myös mm. kunnan rakennusjärjestyksen laatimisesta ja sen pakollisesta sisällöstä. Rakentamislaisissa ei ole erityisiä, ympäristönsuojelua (ml. pohjaveden suojelu) koskevia pykäläitä. Rakentamisessa ja rakentamisen suunnittelussa on huomioitava myös muu keskeinen lainsäädäntö.

H. SELVILLÄOLO- JA KORVAUSVELVOLLISUUS

Ympäristönsuojelulain (527/2014) mukaan toiminnanharjoittajalla on selvilläolovelvollisuus toimintansa ympäristövaikutuksista (6 §). Lain mukaan toiminnanharjoittajan on oltava riittävästi selvillä toimintansa ympäristövaikutuksista, ympäristöriskeistä ja haitallisten vaikutusten vähentämismahdollisuuksista.

Ympäristönsuojelulain (133 §) mukaan se, jonka toiminnasta on aiheutunut maaperän tai pohjaveden pilaantumista, on velvollinen puhdistamaan maaperän ja pohjaveden siihen tilaan, ettei siitä voi aiheutua terveyshaittaa eikä haittaa tai vaaraa ympäristölle.

Laki ympäristövahinkojen korvaamisesta (737/1994) määrää toiminnanharjoittajan korvaamaan toiminnastaan aiheutuvan ympäristövahingon. Lain 1 §:n 1 momentissa määrätään korvaamaan veden, ilman tai maaperän pilaantumisesta tietyllä alueella harjoitetun toiminnan seurauksista johtuva vahinko. Tämän lisäksi toiminnanharjoittaja on velvollinen korvaamaan kustannukset ennaltaehkäisevistä tai korjaavista toimenpiteistä, joita on ympäristövahingon myötä jouduttu tekemään (6 §). Korvausvelvollisuus pätee myös silloin, kun vahinkoa ei ole aiheutettu tahallisesti tai huolimattomuudesta (7 §).

Terveydensuojelulain (763/1994) 2 §:n mukaan "Elinympäristöön vaikuttava toiminta on suunniteltava ja järjestettävä siten, että väestön ja yksilön terveyttä ylläpidetään ja edistetään. Elinympäristöön vaikuttavan toiminnan harjoittajan on tunnistettava toimintansa terveyshaittaa aiheuttavat riskit ja seurattava niihin vaikuttavia tekijöitä (omavalvonta). Toimintaa on harjoitettava siten, että terveyshaittojen syntyminen mahdollisuuksien mukaan estyy.

I. YMPÄRISTÖLUPA

Ympäristönsuojelulain 4 luvun 27 §:n mukaisesti ympäristön pilaantumisen vaaraa aiheuttavaan toimintaan on oltava lupa (ympäristölupa). Ympäristönsuojelulain liitteessä 1 mainitaan toiminnat, joille tulee hakea ympäristölupa. Jos ympäristönsuojelulain liitteessä 1 mainittu toiminta sijoitetaan tärkeälle tai muulle vedenhankintakäyttöön soveltuvalla pohjavesialueella ja toiminnasta voi aiheutua pohjaveden pilaantumisen vaaraa, on sille haettava ympäristölupa myös siinä tapauksessa, että toiminta on liitteessä 1 mainittua vähäisempää. Ympäristönsuojelulain liitteessä 2 esitetyt rekisteröitävät toiminnat sekä liitteessä 4 esitetyt ilmoituksenvaraiset toiminnat edellyttävät pohjavesialueelle sijoituessaan ympäristöluvan.

Ympäristönsuojelusetuksessa (713/2014, 7 §) on lueteltu, mitkä tiedot pohjavesiolosuhteista pitää esittää lupahakemuksessa.

J. ÖLJYSÄILIÖITÄ KOSKEVA LAINSÄÄDÄNTÖ

Pohjavesialueilla sijaitsevista öljysäiliöistä sekä niiden tarkastuksista on säädetty valtioneuvoston asetuksessa vaarallisten kemikaalien käsittelyn ja varastoinnin valvonnasta 685/2015, kauppa- ja teollisuusministeriön (KTM) päätöksessä öljylämmityslaitteistoista 314/1985 sekä KTM:n maanalaisten öljysäiliöiden määräaikaistarkastuksia koskevassa päätöksessä 344/83. Lisäksi pohjavesialueille sijoittuvien öljysäiliöiden määräaikaistarkastuksista on määrätty Tukesin tiedotteessa 28.2.2017.

Pohjavesialueilla olevat maanalaiset öljysäiliöt on tarkastettava määräajoin. Säiliön omistajan tai haltijan tulee huolehtia siitä, että määräaikaistarkastukset suoritetaan ajallaan. Ensimmäisen kerran säiliö on tarkastettava kymmenen vuoden kuluttua käyttöönotosta.

Määräaikaistarkastuksesta tulee laatia pöytäkirja. Pöytäkirja on annettava säiliön omistajalle tai haltijalle, minkä lisäksi siitä on 14 päivän kuluessa tarkastuksesta toimitettava jäljennös sen kunnan palopäällikölle, missä säiliö sijaitsee. Kunnossa oleva, A-luokan säiliö on sen jälkeen tarkastettava 5 vuoden (metallisäiliöt) tai 10 vuoden (muut materiaalit) välein. Jos säiliön kunnossa havaitaan puutteita, on uusintatarkastus tehtävä 2 vuoden kuluttua. Säiliö, joka määräaikaistarkastuksessa havaitaan öljyvahingonvaaraa aiheuttavaksi, on korjattava tai poistettava käytöstä. Välitöntä vaaraa aiheuttava säiliö on heti poistettava käytöstä.

Alueellinen pelastuslaitos ylläpitää saamiensa säiliötarkastusraporttien perusteella öljysäiliörekisteriä.

K. JÄTEVEDENKÄSITTELY

Vesihuoltolaissa (Laki vesihuoltolain muuttamisesta 681/2014, 10 §) määrätään, että vesihuoltolaitoksen toiminta-alueella oleva kiinteistö on liitettävä laitoksen vesijohtoon ja jätevesiviemäriin.

Taajaman ulkopuolella kiinteistöä ei tarvitse liittää vesihuoltolaitoksen jätevesiviemäriin, jos:

- 1) kiinteistön vesihuoltolaitteisto on rakennettu ennen vesihuoltolaitoksen toiminta-alueen hyväksymistä ja jätevesien johtamisessa ja käsittelyssä noudatetaan, mitä ympäristönsuojelulaissa (527/2014) säädetään; tai
- 2) kiinteistöllä ei ole vesikäymälää ja sen jätevesien johtamisessa ja käsittelyssä noudatetaan, mitä ympäristönsuojelulaissa säädetään.

Ympäristönsuojelulain 156 a §:n mukaan kiinteistön omistajan on huolehdittava siitä, että enintään 100 metrin etäisyydellä vesistöstä tai merestä olevalla alueella tai vedenhankintakäytössä olevalla tai siihen soveltuvalla pohjavesialueella ennen vuotta 2004 voimassa olleisiin rakentamisajankohdan mukaisiin vaatimuksiin tai myönnettyyn rakennuslupaan perustuva jätevesien käsittelyjärjestelmä täyttää perustason puhdistusvaatimuksen. Jos kiinteistön talousjätevesistä ei aiheudu ympäristön pilaantumisen vaaraa, 154 b §:ssä säädettyjä käsittelyvaatimuksia ei sovelleta 156 a tai 156 b §:ssä tarkoitettulla alueella sijaitsevan sellaisen kiinteistön 9 päivänä maaliskuuta 2011 olemassa olleeseen käyttökuntoiseen jätevesijärjestelmään, jonka kiinteistöllä vakituisesti asuva haltija tai haltijat ovat viimeistään mainittuna päivänä täyttäneet 68 vuotta (YSL 238 §). Perustasoa edellytetään myös rakennuksen korjaus- ja muutostöiden yhteydessä sekä uudisrakentamisessa. Vanhoilla kiinteistöillä, joiden tulee parantaa jäteveden käsittelyä, muutostyöt tuli tehdä viimeistään 31 lokakuuta 2019.

Kaupungin tai kunnan ympäristönsuojelumääräyksissä (YSL 202 §) voidaan antaa erillismääräyksiä jätevesien käsittelystä vedenhankinnan kannalta tärkeillä pohjavesialueilla.

L. MUUT SÄÄDÖKSET

Pohjavedensuojelun kannalta muita tärkeitä säädöksiä ovat muun muassa:

- *Metsälaki 1093/1996*
- *Nitraattidirektiivi (91/676/ETY) sekä sen täytäntöönpanoa varten Suomessa laadittu nitraattiasetus (VNa 1250/2014)*
- *Valtioneuvoston asetus vesiympäristölle vaarallisista ja haitallisista aineista (1022/2006) ja Valtioneuvoston asetus vesiympäristölle vaarallisista ja haitallisista aineista annetun asetuksen muuttamisesta 342/2009.*
- *Kemikaalilaki 599/2013*
- *Maastoliikennelaki 1710/1995*
- *Pelastuslaki (379/2011)*
- *Valtioneuvoston asetus vaarallisten kemikaalien teollisen käsittelyn ja varastoinnin turvallisuusvaatimuksista 856/2012*
- *Kauppa- ja teollisuusministeriön päätös vaarallisten kemikaalien käsittelystä ja varastoinnista jakeluasemalla 415/1998*
- *Sosiaali- ja terveysministeriön päätös vaarallisten aineiden luettelosta 1059/1999, kumottu säädöksillä 642/2001, 509/2005 ja 5/2010*
- *Valtioneuvoston asetus eräiden maa- ja puutarhataloudesta peräisin olevien päästöjen rajoittamisesta (1250/2014)*
- *Laki vesienhoidon järjestämisestä 1299/2004*
- *Laki vaarallisten kemikaalien ja räjähteiden käsittelyn turvallisuudesta 390/2005*
- *Valtioneuvoston asetus vaarallisten aineiden kuljetuksesta tiellä 194/2002*
- *Valtioneuvoston asetus vaarallisten kemikaalien käsittelyn ja varastoinnin valvonnasta (685/2015)*
- *Valtioneuvoston asetus 283/2011 maankäyttö- ja rakennusasetuksen 62 ja 63 §:n muuttamisesta (maalämmön hyödyntämisen luvanvaraisuus)*

LIITE 7 (Hartolan pohjavesialueiden suojelusuunnitelma)

Rakennusjärjestys

Hartolan kunnan voimassa oleva rakennusjärjestys on tullut voimaan vuonna 2019. Voimassa olevaan rakennusjärjestykseen on kirjattu seuraavat, erityisesti pohjaveden suojelua koskevat määräykset:

3.5 Maalämpökaivot

Maalämpökaivon rakentamisesta ei saa aiheutua missään vaiheessa pohjaveden pilaantumisvaaraa.

10.5 Rakentaminen tärkeillä pohjavesialueilla

Pohjaveden suojeluun on kiinnitettävä erityistä huomiota pohjavesialueilla. Pohjavesialueella on tutkittava rakentamisen vaikutukset pohjaveden laatuun ja korkeusasemaan. Tämä tutkimus on liitettävä lupahakemukseen. Kaivettaessa on jätettävä pohjaveden ylimmän pinnan ja maanpinnan välille riittävä suojakerros. Täyttöjä tehtäessä täyttöainesten on oltava laadultaan täyttöön soveltuvia, puhtaita maa-aineksia. Rakennusvalvonta ja ympäristönsuojeluviranomainen voivat tarvittaessa vaatia rakentajalta selvitystä suojakerroksen riittävydestä ja täyttömaiden puhtaudesta. I- ja II-luokan pohjavesialueilla sekä vedenhankintavesistön valuma-alueella öljy- ja polttonestesäiliöt sekä muut vaarallisten aineiden säiliöt tulee sijoittaa maan päälle. Ne on rakennettava kaksivaippaisena rakenteena tai varustettava sellaisella suoja-altaalla ja varolaitteella, joka estää suorat valumat maastoon säiliön rikkoutuessa tai muun vahingon yhteydessä.

Ympäristönsuojelumääräykset

Hartolan kunnan nykyiset, voimassa olevat, ympäristönsuojelumääräykset ovat tulleet voimaan 22.8.2021. Voimassa oleviin ympäristönsuojelumääräyksiin on kirjattu seuraavat, erityisesti pohjaveden suojelua koskevat määräykset. Sisällöltään laajoista määräyksistä on poimittu vain pohjavettä koskevat kohdat.

5 § Jätevesien käsittelyetäisyydet

Jätevesien maaperäkäsittelylaitteistojen sekä puhdistettujen jätevesien purkupaikan sijoittamisessa kiinteistölle on noudatettava seuraavia suojaetäisyyksiä:

Kaikki jätevedet, harmaat jätevedet

Pohjavesi / kallio / ylivesitaso 0,5 - 1 m**

** Suojakerros ylimmän pohjavedenkorkeuden, keskimääräisen vuotuisen ylivesitason (MHW) tai kallion yläpuolella tulee olla vähintään 1 metri imeytyskentän alapinnasta tai 0,5 metriä maasuodatuskentän alapinnasta.

Pohjavedenottamon suojavyöhykkeellä ei saa imeyttää mitään jätevesiä. Pohjaveden muodostumisalueella ei saa imeyttää käsiteltyjäkään WC- tai pesukonevesiä, vaan ne tulee kerätä tiiviiseen umpisäiliöön ja toimittaa asianmukaiseen jatkokäsittelyyn (jätevedenpuhdistamolle). Vaihtoehtoisesti jätevedet on käsiteltävä pohjavettä vaarantamatta ja johdettava puhdistettu jätevesi pohjaveden muodostumisalueen ulkopuolelle. Pohjavesialueella, varsinaisen muodostumisalueen ulkopuolella mahdollisuus imeyttää puhdistettuja jätevesiä ratkaistaan tapauskohtaisesti.

Jätehuoltomääräysten mukaisesti stabiloidun tai muulla hyväksytyllä tavalla käsitellyn jätevesilietteen saa levittää käsittelijän hallinnassa olevalle pellolle, ei kuitenkaan pohjavesialueelle.

8 § Ajoneuvojen, veneiden, koneiden ja vastaavien laitteiden peseminen ja huolto

Pesuedet on johdettava hiekan- ja öljynerottimen kautta jätevesiviemäriin, jos pesu tapahtuu pesuainetta käyttäen pohjavesialueella.

9 § Lumenkaatopaikkojen sijoittaminen ja sulamisvesien käsittely

Lumen vastaanottopaikkaa ei saa sijoittaa pohjavesi- tai ranta-alueelle eikä vesistöön.

11 § Maalämpöjärjestelmän rakentaminen

Maalämmön keruujärjestelmän rakentaminen pohjavesialueelle on kielletty.

12 § Jätteiden hyödyntäminen maarakentamisessa

Maarakentamisessa voidaan hyödyntää puhdasta betoni-, tiili-, tuhka- ja asfalttijätettä pienimuotoisesti korvaamaan luonnonkiviaineksia ympäristönsuojeluviranomaisen hyväksymällä tavalla:

- sijoituspaikka ei ole pohjavesialueella ja etäisyys talousvesikaivoon ja vesistöön sekä lähteeseen on vähintään 30 metriä;
- sijoituspaikan etäisyys ylipäätänsä pohjavedenpintaan tulee olla vähintään yksi metri;

13 § Kemikaalien säiliö- ja astiavarastointi

Pohjavesialueella säiliön vuotojenhallinta tulee toteuttaa kaksinkertaisella suojausratkaisulla.

14 § Polttonesteiden jakelu

Ympäristön pilaantumisen ehkäisemiseksi pohjavesialueilla sijaitseville jakelupisteille voidaan tarvittaessa määrätä tiukempia määräyksiä, kuten hulevesien johtamista öljynerottimen kautta. Pohjavesialueelle sijoitettavasta jakelupisteestä tulee ilmoittaa ympäristönsuojeluviranomaiselle.

15 § Polttoneste- ja kemikaalisäiliöiden tarkastukset

Pohjavesialueella sijaitsevat maanalaiset öljylämmitys- ja polttonestesäiliöt tulee tarkastuttaa määräajoin siten kuin maanalaisten öljysäiliöiden määräaikaistarkastuksista annetussa kauppa- ja teollisuusministeriön päätöksessä (344/1983) on säädetty.

Hartolan pohjavesialueiden suojelusuunnitelma

TOIMENPIDEOHJELMA, HARTOLAN POHJAVESIALUEIDEN SUOJELUSUUNNITELMA 2025					
Vedenotto ja pohjaveden laadun ja määrän tarkkailu		Pohjavesialue	Aloitusaikataulu	Toteutusvastuu	Lisätiedot
Varavedenotto Hartolan Kirkonkylän vedenottamon varalle.		Hartola kk	2025-2030	Hartolan kunnan vesilaitos	Vedenhankinnan varmuuden parantamiseksi suositellaan kunnalle varavedenottamo, jolla voidaan kriisitilanteessa turvata vedenjakelu. Myös vedenlaadun turvaaminen ja huoltotoimenpiteiden joustavuus parantavat vedenhuollon kestävyyttä ja varmistaa vedenjakelua. Vaihtoehtoisesti rakennetaan 24h sisällä käyttöönotettava varavesiyhteys naapurikuntien vesilaitosten kanssa. Varavesiyhteys mitoitetaan siten, että veden riittävyys on turvattu kaikissa tilanteissa.
Öljysäiliöt					
Öljysäiliörekisterin ajantasaisuudesta huolehditaan.		Kaikki	Jatkuva	Päijät-Hämeen pelastuslaitos, Hartolan kunta	Öljysäiliörekisterin ajantasaisuus varmistetaan. Tietojen läpikäymistä priorisoidaan sijaintiriskin perusteella. Tarkastelun ensimmäisessä vaiheessa keskitytään kohteisiin, joiden edellisestä tarkastuksesta on kulunut huomattava aika tai edellisestä tarkastuksesta ei ole tietoa. Rekisterin läpikäymisessä ja kiinteistönomistajien kontaktoinnissa voidaan hyödyntää projektityötä.
Öljysäiliöiden määräaikaistarkastuksia jatketaan. Vanhojen, huonokuntoisten sekä sijainniltaan erityisen kriittisten säiliöiden tarkastuksiin tulee kiinnittää erityistä huomiota.		Kaikki	Jatkuva	Päijät-Hämeen pelastuslaitos	Pohjavesialueille sijoittuvat huonokuntoiset säiliöt aiheuttavat merkittävän riskin vedenotolle ja pohjaveden laadulle. Pohjavedelle ja vedenotolle erityisen merkittävän riskin aiheuttavien säiliöiden tarkastuksia tulee mahdollisuuksien mukaan kiirehtiä sekä selvittää mahdollisuus tarkastusten tekemiseen tehostetusti esimerkiksi hankerahan avulla.
Öljysäiliöiden määräaikaistarkastusten ja kunnossapidon tärkeydestä sekä vaihtoehtoisista lämmitysratkaisuista tiedotetaan kiinteistöjen omistajia.		Kaikki	2026-2027	Päijät-Hämeen pelastuslaitos, Hartolan kunta	Öljysäiliökiinteistöjen omistajiin ollaan yhteydessä ja tiedotetaan säiliöistä pohjavedelle aiheutuvasta riskistä. Kiinteistöjen omistajia muistutetaan säiliöiden tarkastamisesta sekä ajantasaisen tiedon ilmoittamisesta pelastusviranomaiselle. Kiinteistöjen omistajia on neuvotavaan korvaavista lämmitysjärjestelmistä ja niihin liittyvistä mahdollisista lupaprosesseista. Asukkaisiin tulee olla yhteydessä henkilökohtaisesti esimerkiksi kirjeitse, ja lisäksi aihetta on syytä nostaa esille esimerkiksi yhteistyössä paikallisuutisia toimittavien tahojen kanssa.
Maa-ainesten otto					
Päivitetään SOKKA-selvityksessä kunnostustarvekohteiksi merkittyjen kohteiden tila ja arvioidaan kunnostustarpeen nykytila. Kohdelistaus päivitetään ja vastaava tarveluokitus laaditaan myös mahdollisille uusille kohteille.		Hartola kk, Tollinmäenharju- Huiskanharju, Juvanlamminharju, Kalho, Pohjola- Tainionvirta, Sahansuo-Vaimolampi	2026	Hartolan kunta, Hämeen ELY-keskus (Y- vastuualue)	Selvitetään miten alueiden metsittyminen on toteutunut ja onko alueelle kertynyt jätettä. Niiden kohteiden tilan päivitys, joissa kunnostustarve on merkitty kohtalaiseksi tai sitä suuremmaksi. Kohteiden kunnostusjärjestyksen priorisointi sijaintiriskin sekä kohteen tilan perusteella. Päivitetään listausta kohteilla, joissa toiminta on päättynyt SOKKA-kartoituksen jälkeen. Kohteiden listaaminen ja tarkastukset voidaan toteuttaa hanke- tai opinnäytetyönä.
Käynnistetään kunnostustoimenpiteet niillä alueilla, joilla ottotoiminta on päättynyt ja joilla kunnostustarve on todettu.		Hartola kk, Tollinmäenharju- Huiskanharju, Juvanlamminharju, Kalho, Pohjola- Tainionvirta, Sahansuo-Vaimolampi	2027	Hartolan kunta, Hämeen ELY-keskus (Y- vastuualue)	Niiden kohteiden tilan päivitys, joissa kunnostustarve on merkitty kohtalaiseksi tai sitä suuremmaksi. Kohteiden kunnostusjärjestyksen priorisointi. Päivitetään listausta kohteilla, joissa toiminta on päättynyt SOKKA-kartoituksen jälkeen. Maisemoinnin lisäksi kohteet tarkastetaan myös roskaantumisen/jätteiden dumpkauksen osalta. Voimassa olevien maa-aineslupakohteiden osalta maisemoinnista ja jälkihoidosta on määrätty/määrätään maa-ainesluvassa. Vanhojen soranottokohteiden osalta selvitetään kunnostuksen vastuutaho.
Kotitarveottokuoppien tarkastus Sahansuo-Vaimolammen pohjavesialueella		Sahansuo-Vaimolampi	2025	Hartolan kunta	Selvitetään onko ottotoimintaa tehty alle pohjaveden pinnantason ja onko alueelle kertynyt jätettä.
Tarkastetaan murskaustoiminnan lupa sekä pohjaveden laadun tulokset.		Hartola kk	2025	Hartolan kunta	Varmistetaan, että toiminta on lupamääräysten mukaista ja pohjaveden laadussa ei ole öljyhiilivetyjä.
Muuntamot					
Pohjavesialueille sijoittuvat pylväsmuuntamot korvataan suojakaukaloin varustetuilla puistomuuntajilla.		Tollinmäenharju- Huiskanharju, Pohjola- Tainionvirta, Sahansuo-Vaimolampi	2035	Elenia Oy	Korvataan pylväsmuuntamot asianmukaisin suojauksin varustetuilla puistomuuntamoilla. Toissijaisena ratkaisuna voidaan selvittää perinteisen öljyn korvaamista biopohjaisella öljyllä.
Pilaantuneet tai mahdollisesti pilaantuneet maat					

	Selvitetään puhdistustarve MATTI-rekisteriin merkityistä kohteista.	Hartola kk, Pohjola-Tainionvirta	Jatkuva	Hämeen ELY-keskus	
	Kunnostetaan MATTI-rekisteriin merkityt (pohjavesialueille sijoittuvien) kohteet laaditun priorisointilistan mukaisesti.	Tollinmäenharju-Huisanharju	Jatkuva	Hämeen ELY-keskus	Kunnostus voidaan toteuttaa Pirkanmaan ELY-keskuksen TUOPPI-pisteitysmallia hyödyntäen. Varmistetaan kohteiden priorisointi sijaintiriski huomioiden. Kunnostustoimenpiteiden etenemistä seurataan suojelusuunnitelman seurantaryhmässä.
Moottoriurheilu					
	Moottoriradan siirtäminen pohjavesialueelta toisaalle.	Kalho	2026-2030	Hartolan kunta	Riski haitta-aineen valumiseen rata-alueella on onnettomuustilanteessa suuri.
Turvetuotanto					
	Turvetuotannon mahdollisten pohjavesivaikutusten tutkiminen pohjavesialueelta.	Pohjola-Tainionvirta	Jatkuva	Hartolan kunta	
Onnettomuuksiin varautuminen					
	Varmistetaan, että poikkeustilanteita varten laaditut listat vastuuhenkilöistä ja heidän varahenkilöistään (ml. yhteystiedot) ovat ajantasalla ja asianosaisten tahojen käytössä.	Kaikki	Vuosittain	Hartolan kunta	Päivitetään yhteystietolistat. Varmistetaan vastuuhenkilöt yhteystietojen ajantasaisuuden varmistamiseksi. Listan ajantasaisuus varmistetaan vuosittain.
Suojelusuunnitelman toteutuksen seuranta					
	Suojelusuunnitelman toimenpideohjelman seuranta varten kootaan eri viranomaistahoista koostuva seurantaryhmä.	Kaikki	2025	Hartolan kunta	Seurantaryhmä kokoontuu kerran vuodessa. Seurantaryhmä käy läpi pohjaveden ja maaperän suojeluun (erit. PIMA-kohteet) liittyviä toimenpiteitä sekä nostaa esiin yleisiä ajankohtaisia asioita aihepiiriin liittyen. Seurantaryhmän suositellaan toimivan seudullisena (Heinola, Hartola, Iitti, Sysmä)
	Suojelusuunnitelman toimenpideohjelman toteutuksen tilanne sekä päivittämistarpeet käydään tarkemmin läpi kolmen vuoden välein.	Kaikki	2028	Hartolan kunta	Seurantaryhmä tarkastelee toteutustilanteen ja päivittää toimenpideohjelman olennaisilta osin. Toimenpideohjelmaan lisätään tarpeelliset, suojelusuunnitelman valmistumisen jälkeen esiin nousseet toimenpiteet.
	Suojelusuunnitelman valmistumisesta tiedottaminen ja työn keskeisen sisällön koostaminen	Kaikki	2025	Tie- ja lupajaosto	Suojelusuunnitelman valmistumisesta tiedotetaan laajasti muita viranomaistahoja, pohjavesialueille sijoittuvia muita toimijoita ja asukkaita sekä naapurikuntien viranomaisia. Suojelusuunnitelman keskeisestä sisällöstä laaditaan lyhyt tiivistelmä mm. asukkaiden käyttöön.
	Huolehditaan suojelusuunnitelman ja sen toimenpideohjelman päivittämisestä.	Kaikki	2035	Tie- ja lupajaosto	