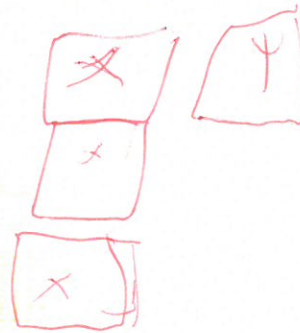


SITOWISE

Työohje, kosteusvauriokorjaus

Päiväys 6.2.2019
Projektiksi 1. kerroksen kosteusvauriokorjaus
Tilaaaja Hartolan kunta
Kohde Hartolan kunnantalo



Sisältö

1	Yleistiedot	2
1.1	Rakennuskohde.....	2
1.2	Rakennuttaja	2
1.3	Tilaaajan edustaja	2
1.4	Kosteusvauriokorjausten asiantuntijat	2
1.4.1	Rakennesuunnittelu, KOR	2
1.4.2	Sisäilma-asiantuntija	2
1.5	Hankkeen kuvaus	2
2	Urakoitsijan laadunvarmistus	3
2.1	Mallityöt.....	3
2.2	Materiaalit.....	3
3	Purku- ja suojaustyöt.....	3
3.1	Suojaus töiden aikana	3
3.2	Purkutyöt	4
3.2.1	Laatuvaatimukset.....	4
3.2.2	Työturvallisuus	4
3.2.3	Purettavat rakenteet.....	4
3.2.4	Haitta-aineet	4
4	Kosteusvauriokorjaukset	4
4.1	Korjausten suorittaminen	4
4.1.1	Lattian tiivistäminen.....	5
4.2	Materiaalit.....	5
4.3	Lattiamateriaalit.....	5
4.3.1	Käytävä ja varasto	5
4.3.2	Märkätilat.....	5
5	Liitteet.....	6

6.2.2019

1 Yleistiedot

1.1 Rakennuskohde

Kunnantalo
Kuninkaantie 16
19600 Hartola

1.2 Rakennuttaja

Hartolan kunta
Kuninkaantie 16
19600 Hartola

1.3 Tilaajan edustaja

Hartolan kunta
Kuninkaantie 16
19600 Hartola

Janne Myntti
puh 044 743 2252
email janne.myntti@hartola.fi

1.4 Kosteusvauriokorjausten asiantuntijat

Sitowise Oy
Sammonkatu 12
50130 Mikkeli
puh 029 005 9205

1.4.1 Rakennesuunnittelu, KOR

Jarno Ylönen, RI AMK
puh 050 436 0546
email jarno.ylonen@sitowise.com

1.4.2 Sisäilma-asiantuntija

Mika Tuukkanen ins. AMK
puh 044 427 9271
email mika.tuukkanen@sitowise.com

1.5 Hankkeen kuvaus

Hanke käsittää Hartolan kunnantalon 1. kerroksen kosteusvaurion korjauksen. Kohonnutta kosteutta on havaittu 1. kerroksen maanvastaisessa alapohjarakenteessa harkkorakenteisten seinien ympärillä. Seinän kohdalla on alapohjalaatan vahvennus, jonka kohdalla kosteus nousee kapillaarisesti maaperästä lattian pintamateriaaleihin laatan vahvennuksen kohdalla aiheuttaen kosteusvaurioita rakenteisiin.

Korjauksen tarkoituksena ja tavoitteena on estää kapillaarinen vedennousu lattian betonilaatan läpi. Korjaukset tehdään tilaajan määrittelemässä laajuudessa.

6.2.2019

2 Urakoitsijan laadunvarmistus

2.1 Mallityöt

Mallityöt tehdään lattiaan seuraaviin kohtiin:

- halkeamien injektointi
- epoksin levitys

Mallityön tekevät samat henkilöt samoilla menetelmillä, välineillä ja tuotteilla, joilla varsinainen työ tullaan tekemään. Mallityö tehdään riittävän suurelle alueelle niin, että työmenetelmä vastaa varsinaisessa työssä käytettävää menetelmää.

Rakennuttaja, urakoitsija ja korjausten suunnittelija tarkastavat ja hyväksyvät mallityöt. Urakoitsijan on kutsuttava koolle mallikatselmus vähintään kaksi (2) arkityöpäivää ennen katselmusta.

Mallikatselmuksessa mahdollisesti vaaditut muutokset ja korjaukset tulee tehdä ja hyväksyä ennen seuraavaan työvaiheeseen siirtymistä. Työn aikana seurataan toteutuvien käsittelyjen laatua ja verrataan niitä hyväksytyihin malleihin. Poikkeamien syyt selvitetään ja korjataan välittömästi.

2.2 Materiaalit

Käytettävät materiaalit on esitetty tässä työohjeessa. Kaikista käytettävistä materiaaleista tulee työmaalla olla kirjallinen suomenkielinen käyttöohje sekä käyttöturvallisuustiedote. Materiaalien varastoinnissa, sekoituksessa ja levityksessä on noudatettava työssä käytettävän materiaalitoimitajan kirjallisia ohjeita. Mikäli ohjeet ovat ristiriidassa työohjeen kanssa, urakoitsijan on reklamoitava asiasta. Kohteen kaikkien maalien ja pinnoitteiden tulee olla samaa valmistuserää.

3 Purku- ja suojaustyöt

3.1 Suojaus töiden aikana

Ennen työn aloittamista työalueeseen liittyvät ikkunat, ovet ja tuuletusaukot suojataan. Työstä aiheutuvan pölyn kulkeutuminen huonetilasta toiseen estetään. Työalue osastoidaan muusta rakennuksesta huolellisesti. Ilmanvaihto kytketään pois päältä ja ilmanvaihtokanavien venttiilit on peitettävä muovikalvolla ja teipattava huolellisesti kiinni.

Korjattavat alueet osastoidaan ja alipaineistetaan *Ratu 82-0383 Kosteus ja mikrobivaurioituneiden rakenteiden purku* -ohjekortin mukaisesti. Mikrobivaurioituneet alueet on eristettävä ja mikrobien leviäminen muihin alueisiin estetävä.

Purkutyössä pyritään käyttämään vähän pölyäviä työmenetelmiä. Mahdollisuuksien mukaan käytetään kohdepoistolla varustettuja työkaluja. Kulkureitit suojataan vedeltä ja pölyltä. Pölyävien työvaiheiden aikana alueet alipaineistetaan erillisillä laitteilla. Alipaineistamisesta tehdään tarvittaessa erillinen suunnitelma, jossa esitetään käytettävien koneiden määrät ja sijainti sekä jäteilmän poistoreitit.

Urakoitsijoiden tulee kiinnittää erityistä huomiota urakka-alueelta tulevan pölyn leviämisen estämiseen työalueelta muille alueille. Töiden ajaksi on urakka-alueen rajalle tehtävä tarvittaessa muoviset suojaseinät, joiden on oltava pölytiivitä käyttäen yhtenäistä muovikalvoa, vaahtomuovi-tiivisteitä ja kiilaamalla asennettuja runkoja tai muuta käyttöön soveltuvaa ratkaisua. Pölytiivissä suojaseinissä tulee olla kulkuteiden kohdalla vetoketjulliset kulkuaukot sekä ns. tuulikaapit, joiden kautta on kulku työmaan urakka-alueen ulkopuolisiin tiloihin. Työalueen purkutöitä ei saa aloittaa ennen kuin suojaseinät on tehty.

3.2 Purkutyöt

3.2.1 Laatuvaatimukset

Rakenteet puretaan ympäröiviä rakenteita vahingoittamatta RunkoRYL2010, kappaleiden 11 Rakennusten ja rakennusosien purkaminen ja 12 Haitallisten aineiden purkaminen, mukaisesti.

- Säilytettävät rakenteet ja rakennusosat suojataan.
- Työnaikaiset suojaukset ja tuennat ovat suunnitelmien mukaiset.

3.2.2 Työturvallisuus

Purkutyössä tulee ottaa huomioon työsuojelua koskevat lait ja määräykset purkutyötä suoritettaessa.

Purkutyössä on noudatettava mm. seuraavia määräyksiä ja ohjeita:

- Työturvallisuuslaki 738/2002
- Valtioneuvoston asetus rakennustyön turvallisuudesta 205/2009
- Ratu 82-0379, Purkutyö. Menekit ja menetelmät
- Ratu 82-0383, Kosteus ja mikrobivaurioituneiden rakenteiden purku.

Urakoitsija järjestää työntekijöilleen purkutyössä tarvittavat suojaimet. Purkutyössä käytetään hengityssuojaimia ja muita henkilökohtaisia suojaimia. Purkutöiden turvallisuuteen vaikuttavia tekijöitä on esitetty ohjeessa Ratu 1221-S.

3.2.3 Purettavat rakenteet

Toimenpide alueelta puretaan kaikki kalusteet, ovien kynnykset jalkalistat ja lattiamateriaalit. Purkutöiden jälkeen toimenpide alueelta hiotaan vanhat liimat ja maalit pois.

3.2.4 Haitta-aineet

Kohteeseen on tehty asbesti- ja haitta-ainekartoituksia kuntotutkimusten yhteydessä. Kartoitustulosten perusteella purettavat materiaalit eivät sisällä asbestia.

4 Kosteusvauriokorjaukset

4.1 Korjausten suorittaminen

Pohjapiirustuksessa esitetty toimenpidealue korjataan. Purkutöiden jälkeen betonilaattaa tulee kuivattaa ennen injektointiepoksin levitystä, betonilaatan RH oltava valmistajan ohjeen mukainen.

Toimenpidealueelle levitetään, rakennedetaljien mukaisesti, lattiaan Ardex EP 2000-injektointiepoksia sekä seinään Ardex EP 2001 W-injektointiepoksia. Injektointiepoksilla estetään kapillaarinen veden nousu betonilaatan läpi.

Jos betonilaatassa on korjattavalla alueella halkeamia, juotetaan halkeamiin ensin Ardex EP 2000-injektointiepoksia, leveisiin halkeamiin käytetään lisäksi kvartsihiekkää.

Käsiteltävät pinnat puhdistetaan huolellisesti liasta, pölystä ja rasvasta.

Työvälineille, materiaaleille ja pintakäsittelytöiden olosuhteille asetetaan seuraavat vaatimukset:

- Pinnoitettavan alustan on oltava kuiva ja puhdas eikä siinä sallita esiintyvän tartuntaa heikentäviä aineita.

6.2.2019

5 Liitteet

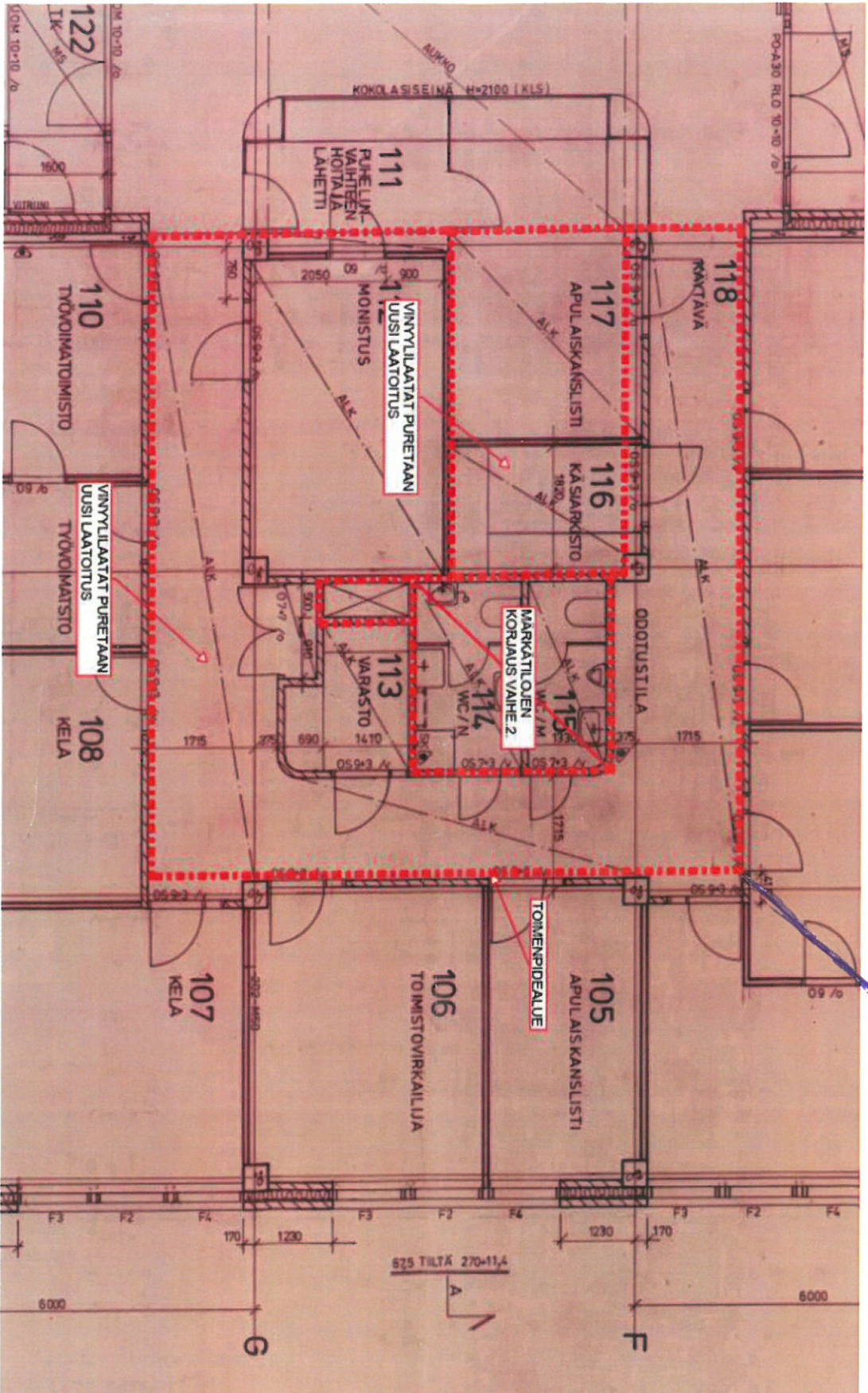
- Liite 1. 1. krs, toimenpidealue
Liite 2. RAK 3001 Korjaustyödetaljit

Mikkelissä 6.2.2019

Sitowise Oy



Jarno Ylönen, RI AMK



koko alue korjataan / uusitaan.

